

# METSÄKOULURETKI

Kasvillisuuden erot Lauhanvuoren rinteessä

Lauhanvuoren kansallispuisto

**Lauhanvuoren rinteiden ylä- ja alaosien kasvillisuus eroaa merkittävästi toisistaan.** Tässä maastotyössä selvitetään kasvilajiston eroja eri kasvupaikoilla. Lajistoa lasketaan kasvivuuduilla. Laskenta parantaa myös kasvilajintuntemusta.

**Reitti ja ajankäyttö:** Reitti, jonka varrelle kasviruutuja tehdään, on helppokulkuista polkua. Pituus n. 1 km, hyvät opasteet maastossa. Kasviruutujen tekoon kannattaa varata aikaa vähintään 3 h. Kasviruutujen määrästä riippuen aikaa voidaan tarvita tätä enemmän tai vähemmän. Tulosten kannalta on kuitenkin tärkeää laskea kasvivuudet ainakin reitin alussa ja lopussa.

## Tarvikkeet:

- Kasvikirja tai vastaava
- Kasviruutukehikko (1 m x 1 m jaettuna 25 yhtä suureen osaan) tai narua ja mittanauha kehikon tekoa varten
- Kompassi ja muistiinpanovälineet

**Työn suoritus:** Kasviruutujen teko aloitetaan karttaan merkityn reitin alimmasta osasta, jossa on kuivaa mäntykangasta. Ruutuja tehdään tarpeen mukaan 100-200 m välein.

Ruutujen kasvit lasketaan muutaman oppilaan ryhmissä. Kustakin pisteestä voidaan tehdä esim. neljä ruutua, joiden tulokset lasketaan yhteen ja jaetaan neljällä, jolloin saadaan keskimääräiset peittävyysprosentit.

Kun on valittu piste, jolta ruutuja tehdään, voidaan pisteestä laskea neljä ruutua siten, että jokainen ruutu sijaitsee kolme metriä eri ilmansuuntaan valitusta pisteestä. Näin ollen itse pisteestä ei lasketa ruutua, vaan se toimii keskikohtana neljälle ruudulle.

Kun paikkaan asetetaan kasviruutukehikko, on hyvä valita kohta, jossa ei ole kantoa tai puuta tiellä, vaan ruutu voidaan laskea kokonaisuudessaan kasvillisuuden päälle. Ruudulta lasketaan kasvien peittävyysprosentit arvioimalla sen peittävä osuus koko alasta. 25 pientä ruutua



helpottavat arvioimista. Jokainen pieni ruutu vastaa neljää prosenttia.

Tulokset merkitään muistiin. On hyvä huomioida, että yhteensä kokonaispeittävyys kaikilla kasveilla voi olla yli sata prosenttia, koska kasvit kasvavat kerroksissa. Kun ruudut on laskettu, siirrytään kohti huippua esimerkiksi 100 m. Uuden pisteen ympäriltä lasketaan uudet kasvivuudet. Samaa toiste-



Lauhanvuoren laen rehevää metsää.  
Kuva: Terttu Hermansson



taan, kunnes Lauhanvuoren huippu saavutetaan.

**Tulokset:** Tuloksia on hyvä käsitellä koulussa esim. taulukkolaskentaohjelmaa hyödyntäen. Ohjelman avulla voidaan tehdä tietyistä yleisistä kasvilajeista diagrammeja, jotka kuvaavat kasvien peittävyysprosentteja rinteiden eri kohdissa. Lhgeopark.fi-sivulla on valmis LibreOffice-tilukkolaskentapohja diagrammien laatimista varten.

**Pohdittavaksi:** Miten ja miksi kasvillisuus muuttuu rinnettä ylöspäin kuljettaessa?

# METSÄKOULURETKI

Kasvillisuuden erot Lauhanvuoren rinteessä

Lauhanvuoren kansallispuisto

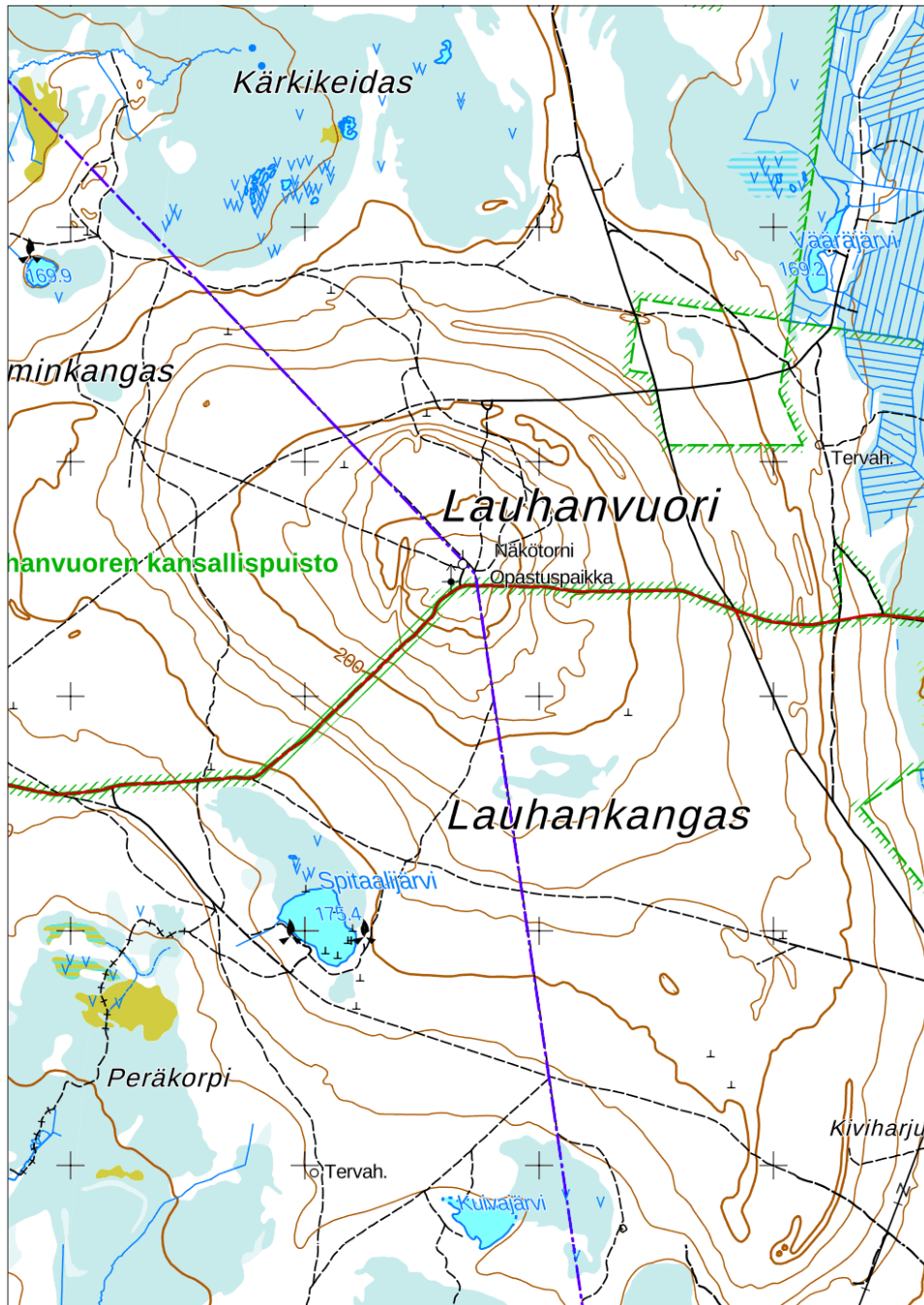


**unesco**

Karttamerkkien selite:

[https://www.maanmittauslaitos.fi/sites/maanmittauslaitos.fi/files/attachments/2020/01/karttamerkkien\\_selitys.pdf](https://www.maanmittauslaitos.fi/sites/maanmittauslaitos.fi/files/attachments/2020/01/karttamerkkien_selitys.pdf)

2021-04-06



© Sisältää Maanmittauslaitoksen Maastotietokannan 04/2021 aineistoa

@lauhanvuoriregion  
@lauhanvuoriregion  
@suogeopark



LH Geopark/Kalle Männistö

Lauhanvuori - Hämeenkan- UNESCO Global Geopark

#geoeducation #lhgeopark #unescoglobalgeoparks #europeangeoparks #geopark #outdoors

[lhgeopark.fi](http://lhgeopark.fi)