



FI

RETKEILYOPAS

PYÖRÄILY + PATIKOINTI

LAUHANVUORI - HÄMEENKANGAS UNESCO GLOBAL GEOPARK



SISÄLLYS- LUETTELO

| | |
|----|------------------------------------------------------|
| 03 | Esipuhe |
| 04 | Lauhanvuori - Hämeen kangas UNESCO Global Geopark |
| 06 | Käyntikohteet ja nähtävyydet |
| 10 | Luonto & hyvinvointi |
| 12 | Lapset |
| 14 | Paikallisten retkivinkit |
| 15 | Matkailupalvelut |
| 16 | Ohjeita |
| 18 | Pyöräilyreitit |
| 24 | Patikointireitit |
| 30 | Aluekartta |

Lauhanvuori -
Hämeen kangas
Geopark
FINLAND



| | |
|-----------------|-------------------|
| Päätoimittaja | Laura Koivumäki |
| Käytetty paperi | Maxi Offset 100 g |
| Painettu | 4/2023 |
| Painopaikka | Grano Oy |
| Kansikuva | Mirja Koivisto |

Kuvat sivuilla Mirja Koivisto 9, 17, 18, 19, 20, 21, 22, 23, Kari Leo 4, 8, 32, takakansi, Terttu Hermansson 10, 12, 25, Ismo Nousiainen 7, 16, Pasi Talvitie 3, 22 Markku Ala-Korpela 2, takakansi, Anna-Mari Lämsä 6, Sofia Sillanpää 7 Niina Rautiainen 11, 14, Laura Koivumäki 12, Tupu Vuorinen 13, Juha Herrala 14, Marketta Nummijärvi 14, Sanni Luomahaara 14, Viivi Hautamäki 15, Salla Pajuniemi 15, Jonna Helin 23, Tommi Sani 23, Flora of Finland 24, Mia Perkiö 24, Tea Karvinen 24, 27

🌐 lhgeopark.fi
📘 facebook.com/lauhanvuoriregion
📷 instagram.com/lauhanvuoriregion
🐦 twitter.com/suogeopark



ESIPUHE



LUONTOELÄMYKSIÄ GEOPARKISSA

Elämme kummallisia aikoja. Kuluneiden parin-kolmen vuoden aikana olemme kokeneet erilaisia kriisejä. Ne ovat johtaneet muutostarpeisiin tavoissamme toimia, mistä on seurannut hyvääkin. No miten tämä sitten liittyy matkailuun ja luontoon ympärillämme?

Kuten jo useasti olemme kuulleet, koronapandemian matkustus- ja koontumisrajoitukset saivat ihmiset sankoin joukoin liikkeelle luontokohdille ja -reiteille. Myös Lauhanvuori-Hämeen kangas Geoparkin kansallispuistokohteilla kirjattiin useiden kymmenien prosenttien kasvulukuja aiempiin käyntimääriin nähden!

Opimme löytämään arvokkaat ja kauniit luontokohteet myös läheltämme. Olemme joutuneet miettimään ja myös tekemään toimia ponnekkammin resurssiviisaan ja kestävä huomisen hyväksi. Ymmärrämme nyt aiempaa paremmin luonnon ja luontoarvojen merkityksen toiminnassamme.

Ajoituksemme luontomatkailun kehittämisessä lienee siis mitä parhain! Retkeily pyöräillen ja patikoiden on kestävä kehityksen mukaista. Ohessa uusin painos monien kokemusten äärelle alueellamme.

Marko Rajamäki
elinkeinojohtaja
Kankaanpään kaupunki

hallituksen puheenjohtaja,
Lauhanvuori - Hämeen kangas Geopark ry

VUORISTOSTA SUOMAAKSI

KOE ERÄMAISTEN SOIDEN
RAUHA JA MYSTIIKKA, LÖYDÄ
MUINAISTEN GEOLOGISTEN
TAPAHTUMIEN JÄLJET.

TUTUSTU GEOPARKIIN

Lauhanvuori - Hämeen kangas UNESCO Global Geopark, läntisen Suomen luontomatkailualue, kokoaa yhteen alueen arvokasta geologiaa, luontoa ja kulttuuria sekä kestäviä retkeily- ja matkailupalveluja. Geopark yhdistää eteläpohjalaisen Kauhajoen, Isojoen ja Karijoen, pirkanmaalaisen Parkanon ja Kihniön sekä satakuntalaisen Kaanaanpään, Karvian, Jämijärven ja Siikaisen yhtenäiseksi luontomatkailualueeksi.

Geoparkin tarina kertoo, kuinka alueella lähes kaksi miljardia vuotta sitten poimuttunut vuoristo on aikojen saatossa kulunut ja muuttunut nykyiseksi, laakeaksi soiden, metsien, jokilaaksojen ja harjujen rytmittäväksi maisemaksi. Muistoja muinaisen vuoriston noususta ja tuhosta on kirjoitettu alueen kiviin, kallioihin ja maaperään. Alueelta löytyy eteläisen Suomen suurimpia luonnontilaisia, erämaisia soita.

Viehättävät maalaiskylät, kirkot, kivisillat ja vanhat rakennukset kertovat paikallisesta historiasta ja kulttuurista.

MIKÄ ON GEOPARK?

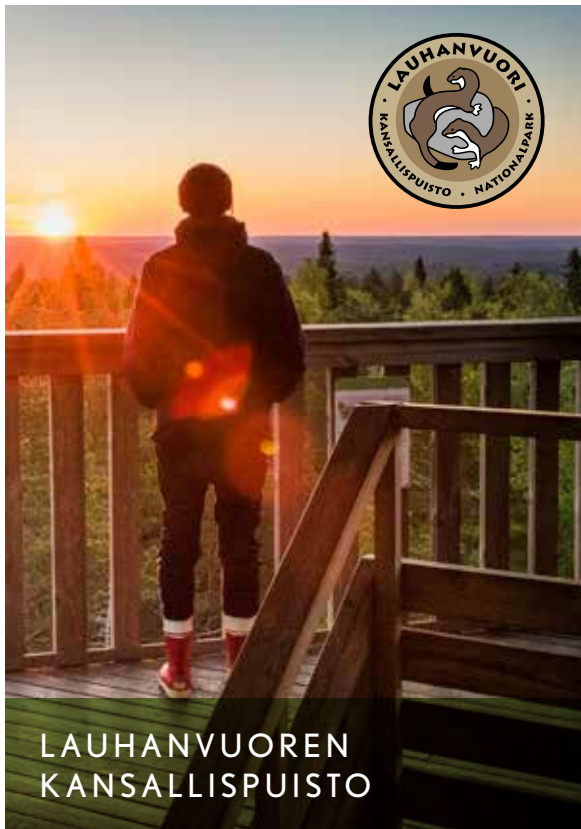
UNESCO Global Geoparkit kertovat maapallon tarinaa alueensa kansainvälisesti arvokkaan geologian, elollisen luonnon sekä maisemien ja kulttuuriperinnön avulla. Geopark on UNESCO:n kolmas arvostettu aluestatus maailmanperintökohteiden ja biosfäärialueiden rinnalla. Geoparkit edistävät alueellaan geologisen perinnön säilyttämistä, ympäristökasvatusta ja kestävästä kehityksestä esimerkiksi kestävän matkailun avulla.

Vuonna 2022 maailmanlaajuiseen UNESCO Global Geoparks -verkostoon kuului 177 Geoparkia 46 maassa. Suomessa verkostoon kuuluu neljä Geoparkia: Rokua, Lauhanvuori - Hämeen kangas, Saimaa ja Salpausselkä. Kraatterijärvi Geopark hakee verkoston jäsenyyttä.

KÄYNTIKOhteet ja nähtävyydet

GEOPARKISSA ON KAKSI KANSALLISPUISTOA SEKÄ LUKUISIA MUITA HIENOJA RETKIKOhteITA JA NÄHTÄVYYKSIÄ

Löydät ne kaikki osoitteesta Lhgeopark.fi.



LAUHANVUOREN
KANSALLISPUISTO

“Lauhanvuoren huipulta avautuu huikea maisema laakean Pohjanmaan metsiin ja merelle saakka. Matkustat samalla ajassa menneeseen. Vuorenrinteiden avarat mäntykankaat ja laen rehevä kuusikko kätkevät jääkauden jälkiä, laajoja pirunpeltoja ja muinaisia rantavalleja. Tule myös talvella: ladut pidetään hyvässä kunnossa.”

Lue lisää: Luontoon.fi/lauhanvuori



KAUHANEVAN-
POHJANKANGAAN
KANSALLISPUISTO

“Kauhanevan-Pohjankankaan kansallispuisto on eteläisen suoluonnon helmi, erämainen lintukeidas keskiaikaisen kulkureitin varrella. Kyrönkankaan tie vie sinut avariin mäntykankaiden halki Kauhanevan kermien ja kuljujen äärelle. Kevätaikaan Kauhanevan monipuolinen ja arvokas linnusto konsertoi moniäänisesti. Muina aikoina koskematon suoluonto kutsuu nauttimaan hiljaisuudesta ja rauhasta.”

Lue lisää: Luontoon.fi/kauhaneva-pohjankangas



HÄMEENKANGAS

“Hämeenkankaan laaja harjualue ympäröivine soineen on luonnoiltaan ja lajistoltaan arvokas. Maisemaa hallitsevat harjut mäntymetsineen ja jäkälikkökankaineen. Matalammalla maasto on keidassoiden ja lähteikköjen kirjomaa. Korkeat selänteet, rinteet ja tasaiset kankaat tarjoavat erinomaiset retkeily- ja kuntoilumaastot niistä nauttaville.”

Lue lisää: Luontoon.fi/hameenkangas



VUORIA, SOITA JA
KULTTUURIMAISEMIA

Muinaisista vuorista muistuttavat komeat, kallioiset mäet, kuten Alkkianvuori, Käskyvuori ja Iso-kakkori, joiden huipulta avautuvat maisemat ympäröiviin metsiin ja soille. Haapakeidas, Huidankeidas ja Mustansaarenkeidas ovat laajoja, lumoavia suoalueita, joihin voi tutustua pitkospuupuoluilla patikoiden ja näkötorvista maisemia ihailen. Hyypänjokilaakson ja Vihteljärven kulttuurimaisemat ovat näyttäviä esimerkkejä alueen maanviljelyperinteestä.

KAHDEN MILJARDIN VUODEN TARINA

Geoparkin geologinen historia avautuu geokohteissa, jotka kukin esittelevät pientä palasta alueen kehityksen suuressa palapelissä.

MUINAISEN VUORISTOMAAN JÄLJILLÄ

Geoparkin maisema sai alkunsa Svekofennidien vuoristosta 1 900 miljoonaa vuotta sitten. Muinaisesta merestä kohosi mannerlaattojen törmäyksestä poimuvuoristo, jonka alle syvälle maankuoreen kertyi suuri määrä sulaa magmaa. Magma kiteytyi graniitiksi ja nousi aikojen saatossa maan pintaan, kun sen päällä oleva kallioperä rapautui ja kului pois. Graniittikallioita on nähtävillä mm. Kihniön Käskyvuorella ja Karjjoen Iso-Kakkorilla.

KIVETTYNYTTÄ HIEKKAA ETSIMÄSSÄ

Graniittisen peruskallion päälle kerrostui 550 miljoonaa vuotta sitten paksu rantahiekkamuodostuma, joka kivettyi hiekkakiveksi. Seuraavien satojen miljoonien vuosien aikana sekin kului lähes kokonaan pois säilyen ainoastaan Lauhanvuorella, jossa Kivijata on paras paikka tutustua hiekkakiveen.

HELLÄ JÄÄKAUSI

Jääkauden aikana graniitit ja hiekkakivi peittyivät paksujen moreeni- ja sorakerrostumien alle. Jääkausi kulutti Geopark-alueita verraten vähän, sillä aktiivisesti virtaavat jäätikkökielekkeet kiersivät sen. Siksi alueella tavataan paksuja maapeitteitä ja runsaasti hienoainespitoista moreenia. Jääkauden kasaamista maaperämuodostumista näyttävimpiä ovat Lauhanvuoren moreenimäki ja Hämeen kankaan saumaharju.

SUOMAA SYNTYY

Viime jääkauden jälkeen syntyivät alueen suot. Lauhanvuori oli yksinäinen saari jääkauden jälkeisessä meressä, ja maan noustessa maisema paljastui vähitellen sen ympäriltä. Kallioperän rapautumisen, jääkausikerrostumien ja muinaisen merenrannan

tasoittama loivapiirteinen maasto oli otollinen soistumiselle. Matalat merenlahdet soistuiivat usein heti merestä noustuaan ja antoivat alkunsa monelle sisämaan suursuolle. Geopark-alueen mahtavin suo on Kauhanneva.

Soiden ikä riippuu niiden etäisyydestä nykyisestä merenpinnasta. Vanhimmat suot (noin 9 800 vuotta) sijaitsevat korkeilla mailla alueen itäosassa, nuorimmat (noin 5 000 vuotta) alavammilla mailla länsiosassa. Alun aapasuovaiheen jälkeen useimmista soista kehittyi nykyisen kaltaisia karuja rahkasammalvaltaisia keidassoita.

Suot ovat osa geologista tapahtumasarjaa, joka on toistunut useasti maapallon historiassa: eloperäinen aines hautautuu maaperään, säilyy sopivissa olosuhteissa hajoamatta ja muodostaa lopulta hiilipitoisia kerrostumia. Esimerkiksi kivihiihi ja ruskohiili ovat saman tapahtumaketjun pidemmälle edenneitä lopputuloksia. Näillä geologisilla muodostumilla on ollut ja on yhä tärkeä merkitys ihmiskunnalle.



KULTTUURIPERINNÖN JÄLJILLÄ

Geopark-alue on ollut periferiaa, erämaataivalta ja takamaata. Geoparkissa voit kokea edelleen syrjäseutujen romantiikkaa. Vanhat tavat ja perinteet, kuten sahdin valmistus ja kakon leivonta, ovat voimissaan. Kun tehdään jotain uutta, se tehdään modernilla tavalla. Esimerkiksi rakentamisessa on oltu edelläkävijöitä. Tunnetut persoonat ja oman tien kulkijat tuovat oman mausteensa alueen historiaan ja nykypäivään.



MONIPUOLISET MUSEOT

Geopark-alueella on eletty soista ja metsistä. Aitonevan turvemuseo ja Parkanon metsämuseo kertovat tarinaa soihin ja metsiin liittyvien elinkeinojen kehittymisestä. Kotiseutumuseot kertovat alueen menneestä elämänmenosta. Susiluolan opastuskeskus valottaa Susiluolan arvoitusta jopa 120 000 vuoden takaa. Tutustu myös Kankaanpään kaupunginmuseoon ja Kauhajoen Eduskuntamuseoon.

OMALEIMAISTA ARKKITEHTUURIA

Siikaisten talonpoikaistilojen koristeelliset lasikuistit, Hämes-Havusen umpipihakokonaisuus ja monet muut vanhat arkkitehtoniset aarteet kertovat Geoparkin asukkaiden tarinaa. Myös maamerkeinä kyläkeskuksista kohoavat kirkot puistomaisine ympäristöineen

ovat osa Geoparkin arvokasta kulttuurihistoriaa. Kankaanpää, jonka keskipiste on eläväinen ja perinteikäs tori, on tunnettu omaleimaisesta modernista punatiiliarkkitehtuuristaan. Tutustu myös Niinisalon varuskunnan arvokkaaseen 1930-luvun functionalismia edustavaan arkkitehtuuriin sotilaskodin legendaaristen munkkikahvien äärellä.

TAIDETTA TOREILLA JA TEIDEN VARSILLA

Kankaanpää on tituleerattu Suomen taidepääkaupungiksi. Kankaanpään Taidekehään kuuluu yli sata teosta, jotka on sijoitettu kaupunkimiljööseen pysyvästi. Geopark-alueen asukkaiden luovuutta voit ihmetellä Taiteiden reitillä Kammista Skantziin. Matkailutien käyntikohteissa ja teiden varsilla on esillä uniikkia ja yksityiskohtaista ITE-taidetta. Parkanon kaupunki on julistautunut ITE-kesäkaupungiksi.

LUONTO & HYVINVOINTI

LUONTO TEKEE HYVÄÄ

Jokainen hetki luonnon helmassa on sijoitus hyvinvointiin ja onnellisuuteen. Nouse vaikka pyörän satulaan, polje läpi luonnollisia tuoksuja ja ääniä tulvivan maiseman ja anna kyytiä myös arkihuolillesi ja stressille.

Luonto tekee ihmeitä mielelle ja keholle. Luonnossa oleilu vähentää stressiä, lisää positiivisia tunteita, hidastaa pulssia, laskee verenpainetta ja laukaisee lihasjännityksiä. Geoparkissa on paljon helppokulkuisia polkuja ja myös monia esteettömiä kohteita ja reittejä. Asiantuntevat oppaat vievät sinut luontoon ja ohjaavat vahvistamaan hyvinvointiasi sen avulla. Tietyillä reiteillä on hyvinvointia edistäviä harjoitteita.



LAPSET



LUONTO- SEIKKAILUJA GEOPARKISSA

Geoparkissa on useita retkikohteita, joiden helppokulkuisilla reiteillä lapsetkin pääsevät tutustumaan kiehtovaan Geopark-luontoon. Pitkospuupolut johdattelevat pienet tutkimusmatkailijat soiden erikoisten asukkien ja ihmeellisten yksityiskohtien äärelle. Etenkin Neva-Lylyn suolammen kiertävä Willperti-peikon luontopolku ja lähellä sijaitseva Ellinpolku Alkkianvuorella, metsäisissä järvenrantamaisemissa kulkeva Kustaa-hirven luontopolku, Kauhanevan esteetön reitti sekä Vaarinnevankeitaan pitkospuureitti innostavat pienimpiäkin retkeilijöitä.

Monet Geoparkin maastopyöräilyreiteistä seurailevat helppoja polkuja, joten ne sopivat mainiosti myös koko perheen pyöräseikkailuihin. Esimerkiksi Hämeen kankaan hiekkatiet ja neulaspolut houkuttelevat pieniäkin pyöräilijöitä polkemaan taukopaikalta toiselle.

VINKKI!

Tulosta iloisia Geopark-värityskuvia Mappa.fi-materiaalipankista ja tutustu niiden avulla retkikohteisiin jo kotona.

Väritä Kauhanevan-
Pohjankankaan
kansallispuiston
tunnuseläin liro



© Tupu Vuorinen



PAIKALLISTEN RETKIVINKIT



“ Suomen parhaat pyöräilymaastot!



“Suomen parhaat pyöräilymaastot!”, sanoi eräs retkeilijä minulle Hämeen kangasta kuvaillessaan. Kanervan tuoksuiset mäntymetsät, harjumaisemia halkovat neulaspolut ja ikuisesti pulppuavat lähteet luovat puitteet ikimuistoisille pyöräretkille. Alueen palvelut monipuolisesta majoituksesta lukuisiin elämyksiin lisäävät pyörämatkailuun mausteita erityyppisille matkailijoille. Hämeen kangas palvelee pyörämatkailijoita myös talviaikaan huollettavalla reitillään. Tervetuloa tutustumaan!

Sanni
yrittäjä, Jämijärvi



Geoparkin pohjoisosissa pääset pyöräillen sisälle saloseutuisten, pienten taajamien ja erityislaatuisten maaseutualueiden eksotiikkaan, jossa ronski ja herkkä kohtaavat. Pyöräily- ja patikointireittimme yhdistävät kansallispuistot, Hyypänjokilaakson unohtumattoman maaseutumaiseman, pienten sivukyläiden ITE-taidekohteet ja uniikit arvorakennukset sekä konstailemattomat palvelut. Meiltä löydät suurten turistikeskusten sijasta lämminhenkistä, aitoa, helposti lähestyttävää ja hienostelematonta elämää.

Marketta
kehittämispäällikkö, Kauhajoki



Lauhanvuoren kansallispuiston reitit Isojoella vievät Länsi-Suomen korkeimman vuoren huipulle saakka. Pyörän selästä pääset näkemään esimerkiksi jyhiä pirunpeltoja ja kristallinkirkkaita lähteitä. Perheen pienimmät nauttivat helppokulkuisista poluista makkarapaistopaikoille, ja aikuisempaan makuun valloitettavana on vaativampiakin kierroksia kauniin kansallispuistomme alueella. Lauhanvuori on nostanut suosiotaan viime vuosien aikana pyörämatkailijoiden keskuudessa, sillä reiteillä on monenlaista koettavaa ja nähtävää.

Juha
kunnanjohtaja, Isojoki

MATKAILUPALVELUT

AJANTASAISET TIEDOT MATKAILUPALVELUISTA LÖYDÄT LHGEOPARK.FI-SIVUSTOLTA

Paikallisista yrityksistä löydät tarvitsemasi matkailupalvelut: majoitusta kodikkaissa mökeissä tai pienissä hotelleissa, lähiraaka-aineista valmistettua ruokaa ravintoloissa ja kahviloissa, paikallisoppaiden palveluja, saunoja ja muita hyvinvointipalveluja, välinevuokrausta sekä paikallisia herkuja ja käsitöitä tilapuodeissa ja putiikeissa.

Voit tilata palveluja Geoparkin verkkokaupasta lhgeopark.johku.com.



Tervetuloa pyöräilijä -yritykset hemmotellevat pyörämatkailijoita. Pyöräily-ystävälliset yritykset tarjoavat esimerkiksi turvallisen pyörän säilytyksen, pumpun ja perustyökälyt, latauspisteen sekä tietoa alueen reiteistä, palveluista ja pyöräpalveluista.

Tervetuloa pyöräilijä -yritykset löydät Bikeland.fi-sivustolta.



OHJEITA



HUOMIOITAVAA

• Käyntikohteissa on opastustauluja, jotka kertovat kohteista ja niiden syntyhistoriasta.

• Löydät tietoa kunkin reitin opasteista Lhgeopark.fi-sivuston reittikuvauksista.

• Käyntikohteissa on suojarakenteita, kuten portaita, pitkospuita ja aitoja. Ne ohjaavat vierailijoiden turvallista liikkumista ja estävät kohteiden vahingoittumista.

• Tutustu kohteiden järjestyssääntöihin osoitteessa Luontoon.fi.

• Geoparkin kansallispuistoissa ja soidensuojelualueilla on rajoitusosia, joissa liikkuminen on kiellettyä tiettyinä aikoina lintujen pesimärauhan ja muutonaikaisen levähtämisen turvaamiseksi. Merkityillä reiteillä voit kulkea ympäri vuoden. Rajoitusosilla liikkuminen on kielletty:

- Lauhanvuoren kansallispuistossa 15.4.–31.7.
- Kauhanevan-Pohjankankaan kansallispuistossa 1.4.–15.9.
- Haapakeitaan soidensuojelualueella 1.4.–15.7.

• Hämeen kangas on puolustusvoimien harjoitusalue, ja siellä on ajoittain paikallisia puolustusvoimien toimintaan liittyviä liikkumisrajoituksia. Hämeen kankaalla liikkumiseen liittyvät ohjeet löydät osoitteesta Luontoon.fi. Pohjankangas on puolustusvoimien ampuma-alue, jossa kulkeminen on ehdottomasti kielletty.

METSÄHALLITUKSEN RETKIETIKETTI

1. Kunnioita luontoa - älä muuta sitä. Pidä lemmikit kytkettynä.
2. Suosi merkittyjä reittejä ja noudata eri liikkumistapoja koskevia sääntöjä. Tarkista retkikohteesi liikkumisrajoitusalueet ja -ajat.
3. Leiriydy vain sallituille paikoille. Älä tiskaa tai peseydy suoraan vesistöissä. Noudata autiotupien sääntöjä.
4. Tee tulet vain sallituille paikoille, suosi retkikeitintä. Älä tee tulta metsä- tai ruohikkopalvaroituksen aikana.
5. Älä roskaa.

Lue lisää: [Luontoon.fi/retkietiketti](https://luontoon.fi/retkietiketti)

MAASTOPYÖRÄILIJÄN ETIKETTI

Huomaavaisen maastopyöräilijän ohjeet

1. Polku on yhteinen ja luonto kuuluu kaikille. Ole huomaavainen kaikille kulkijoille.
2. Käytä olemassa olevia polkuja ja reittejä. Vältä kosteikkojen kiertämistä ja lukkojarrutuksia kulumisen vähentämiseksi.
3. Ota selvää alueen ja reittien säännöistä ja noudata niitä.
4. Muista vastuusi. Älä roskaa tai vahingoita puita ja taimia.
5. Oikea tilannenopeus tuo turvallisuutta. Hidasta ohitustilanteissa ja risteyksissä, käytä kelloa tai ääntä.
6. Jokaisen velvollisuus on auttaa loukkaantunutta. Tarvittaessa käytä 112-sovellusta tai soita apua.

Suomen Latu, Metsähallitus sekä Turvallisuus- ja kemikaalivirasto, lue lisää: suomenlatu.fi/vaikuta



TURVALLISESTI RETKELLE

1. Tutustu kohteeseen ja reittimerkintöihin huolellisesti etukäteen. Tietoa ja karttoja löydät Lhgeopark.fi-sivustolta sekä käyntikohteiden omilta verkkosivuilta.
2. Valitse tasoosi tai ryhmäsi tasoon sopiva reitti.
3. Lataa puhelimeesi 112 Suomi -sovellus. Huolehdi akun riittävydestä.
4. Huomioi vuodenaikojen vaikutukset säätiloihin ja valoisan ajan pituuteen.
5. Varaa mukaasi ensiapuvälineet, riittävästi ruokaa ja juomaa, sään mukaiset vaatteet ja varusteet sekä vaihtovaatetta.
6. Varaudu kohtaamisiin luonnonvaraisten eläinten kanssa hyttysistä hirviin.

VALMISTAUDU GEOPARK-PYÖRÄRETKEEN

1. Huolehdi turvallisuudesta. Noudata pyöräilyn hyviä käytäntöjä ja liikennesääntöjä. Muista kypärä, ajovalot ja heijastimet.
2. Varaudu ja ennako. Suunnittele retkesi huolellisesti, mutta varaudu myös retken venymiseen.
3. Huollettu ja toimiva pyörä on onnistuneen retken edellytys. Varaa mukaasi huoltotarvikkeita ja pyöräsi sopivia varaosia.
4. Suojaa varusteet kastumiselta.
5. Kiinnitä varusteet tukevasti. Yöpyminen esim. hotelleissa keventää kuormaa ja säästää tilaa muille varusteille.
6. Lasten kanssa pyöräillään lasten ehdoilla. Varaa aikaa, ruokaa ja juomaa riittävästi. Tieto mielenkiintoisista käyntikohteista motivoi retkellä eteenpäin.
7. Jätä kiire taaksesi ja keskity hyvien muistojen sekä kokemusten keräämiseen.

Lue lisää: [Lhgeopark.fi](https://lhgeopark.fi)

KAHDEN MILJARDIN VUODEN MATKALLA



Ota haltuun kaksi miljardia vuotta Suomen historiaa parhaalla mahdollisella tavalla – polkemalla sen läpi.

Tutustu Geoparkiin Two Billion Year Tours -reitistön pitkillä Traveller-reiteillä tai lyhyemmällä, päiväretkiin sopivilla Enjoyer-reiteillä. Todelliset seikkailut odottavat maastossa ja sorateilla kulkevilla Adventurer-reiteillä.



TRAVELLER – PITKÄT RUNKOREITIT

Lauhanvuori - Hämeenkanas UNESCO Global Geoparkin retkipyöräilyreitit tarjoavat yli yön kestäviä seikkailuja kokeneille pyöräilijöille ja pyöräretkeilijöille.

Two Billion Year Tours -pyörämatkailureitistön rungon muodostavat kolme toisiinsa yhdistyvää reittiä, jotka voit kiittää erikseen tai yhtenä kokonaisuutena. Reitit johdattavat sinut Geoparkin parhaisiin käyntikohteisiin ja upeimpiin maisemiin sekä parhaiden palvelujen äärelle.

ENJOYER – PAIKALLISREITIT

Pyöräretkiä perheille ja aloittelijoille sopivilla reiteillä.

Lyhyemmällä paikallisreiteillä teet nautinnollisia pyöräretkiä Geopark-kuntien edustaviin maisemiin ja mielenkiintoisiin käyntikohteisiin. Paikallisreitit soveltuvat erityisen hyvin yhden päivän pyöräretkiin myös aloittelijoille ja perheille.

ADVENTURER – MAASTO- JA SORATIEPYÖRÄILYREITIT

Todelliset seikkailut odottavat maasto- ja soratiereiteillä.

Koe unohtumattomia pyöräseikkailuja Geoparkissa maasto- ja soratiereiteillä. Tutustu Lauhanvuoren kansallispuistoon Geobike-reitillä, ja jatka retkeäsi Kauhanevan-Pohjankankaan kansallispuistoon soratiereittä pitkin. Pyöräile myös Hämeenkanas upeissa harjumaastoissa sekä Geoparkin muilla kutsuvilla metsäreiteillä.

YHDYSREITIT

Rannikkoa myötäilevältä EuroVelo 10 -reitiltä on helppo pyöräillä Geoparkin Two Billion Year Tours -reiteille yhdysreittejä pitkin. Geoparkin reiteille pääset pyöräillen myös Tampereen seudun Järvien reiteiltä.

TRAVELLER



Kauhajoen linja-autoasema
Topeeka 36, Kauhajoki
62.425399, 22.178706

1. Geopark-reitti Etelä-Pohjanmaa (rengasreitti)

174,1km 11:45h ▲ 402m ▼ 402m ▲ 40-230m ■ 58% ☼ 42% ■ Keskiavaiva

Kaksi kansallispuistoa, komeat jokilaaksot sekä lakeuksien kulttuurimaisemat kannattaa kokea pyöräillen. Tutustu alueen kiehtovaan geologiseen historiaan ja poikkea upeille soille.

174 km mittainen pyöräretkeilyreitti, joka kulkee lakeuksia ja jokilaaksoja seuraten vedenjakajaseudun soille ja vuorille. Kauhajoen linja-autoasemalta alkava rengasreitti yhdistää alueen palvelut ja nähtävyydet sekä kuljettaa Etelä-Pohjanmaan eteläosan hienoimpien geologisten nähtävyyksien ääreen.

Reitin varrella on kaksi kansallispuistoa: Lauhanvuori ja Kauhaneva-Pohjankangas. Lauhanvuoren kansallispuiston halki kulkeva tieosuus kohoaa Geopark-alueen korkeimmalle kohdalle ja on avoinna läpi vuoden. Kauhanevan-Pohjankankaan kansallispuistoon on pääsy Nummikankaalta ja Salomaalta. Kauhanevan läpi kulkeva keskiaikaisen Kyrönkankaantien osuus on kuljettavissa vain polkupyörällä tai jalan. Reitin muita Geopark-kohteita ovat Hyypänjokilaakso, Susiluola ja Iso-Kakkori. Reitti kulkee Kauhajoen, Karvian, Isojoen ja Karijoen taajamien kautta.

Reitin suositeltu kulkusuunta on myötäpäivään. Reitti on rengasreitti ja se kulkee pääasiassa kestopäällystettyjä ja hyväpintaisia sorateita pitkin. Reitti on opastettu digitaalisesti Outdooractivesta löytyvän GPX-jäljen avulla.

2. Geopark-reitti Pirkanmaa (rengasreitti)

136 km 9:15 h ▲ 274m ▼ 274m ▲ 84-170m ■ 60% ☼ 40% ■ Keskiavaiva

Hiljaisilla kyläteillä ja metsätaipaleilla pyöräilijän sielu lepää ja mieli virkistyy. Löydä upeat hiekkarantaiset järvet, tutustu metsätyöhistoriaan tai seikkaile järvikylissä.

136 km mittainen pyöräretkeilyreitti Luoteis-Pirkanmaan ja Pohjois-Satakunnan hiljaisilla kyläteillä, erämaisilla metsätaipaleilla ja järvimaisemissa. Parkanon rautatieasemalta alkava rengasreitti yhdistää alueen palvelut ja nähtävyydet sekä tutustuttaa kävijän alueen kiehtovaan luontoon ja mielenkiintoiseen historiaan.

Parkanon, Karvian ja Kihniön taajamien lisäksi reitin varrelta löytyvät Geopark-kohteista Kaidatvedet, Alkkianvuori ja Neva-Lyly. Reitiltä on yhteys myös Aitonevan turvemuseoon, Käskyvuorelle, Kauhanevan-Pohjankankaan kansallispuistoon sekä Hämeenkanngasalle.

Reitin suositeltu kulkusuunta on myötäpäivään. Reitti seurailee pääasiassa kestopäällystettyjä teitä ja hyväpintaisia sorateita. Reitti on opastettu digitaalisesti Outdooractivesta löytyvän GPX-jäljen avulla.

3. Geopark-reitti Satakunta (rengasreitti)

172,4 km 11:35 h ▲ 241m ▼ 241m ▲ 42-158m ■ 56% ☼ 44% ■ Keskiavaiva

Kylä- ja järvimaisemat kertovat pyöräilijöille elävästä maaseudusta idyllisine putiikkeineen ja kahviloineen. Tutustu talonpoikaisrakennuksiin ja keskiaikaiseen Kyrönkankaantiehen.

172 km mittainen pyöräretkeilyreitti Pohjois-Satakunnan hiljaisilla kyläteillä, erämaisilla metsätaipaleilla ja järvimaisemissa. Kankaanpään torilta alkava rengasreitti yhdistää alueen palvelut ja nähtävyydet sekä johdattaa seudun kulttuurihistorian ilmiöiden ja tapahtumien äärelle.

Kankaanpään, Siikaisten, Honkajoen, Karvian ja Jämijärven taajamien lisäksi reitin varrelta löytyvät seuraavat Geopark-kohteet: Haapakeidas, Huidankeidas, Lauhanvuoren kansallispuisto, Kauhanevan - Pohjankankaan kansallispuisto, Häädetjärvi ja Hämeenkanngas.

Reitin suositeltu kulkusuunta on myötäpäivään. Reitti on rengasreitti ja se kulkee pääasiassa kestopäällystettyjä teitä tai hyväpintaisia sorateita pitkin. Reitti on opastettu digitaalisesti Outdooractivesta löytyvän GPX-jäljen avulla.

TRAVELLER



Parkanon rautatieasema
Uudenasemantie 360, Parkano
62.052031, 23.076984

TRAVELLER



Kankaanpään tori
Kauppatori 2, Kankaanpää
61.804306, 22.393951

ENJOYER

**1. Hyypäjokilaakson pyöräilyreitti (janareitti)**

24,4km 3:00h ▲ 139m ▼ 89m ▲ 100-155m ■ 4% ☼ 96% ■ Keskiavaiva
Hämes-Havunen, Koskenkyläntie 312, Kauhajoki, 62.389339, 22.239241
Pyöräile valtakunnallisesti arvokkaan Hyypänjokilaakson maisema-alueen halki Katikankanjonin kuruille.

2. Taiteiden reitti Kammista Skantziin (janareitti)

37km 2:30h ▲ 32m ▼ 60m ▲ 126-178m ■ 100% ☼ 0% ■ Keskiavaiva
Kammi-kylä, Jokelantie 32, Nummijärvi, 62.291744, 22.448293
Koe ainutlaatuinen reitti, jonka jokainen kohde on oma tarinansa – oma maailmansa, jonne voit uppoutua niin pitkäksi aikaa kuin tahdot. Reitin jokainen kohde on täynnä uniikkia taidetta.

3. Jokilaakson pyöräilyreitti Karijoella (rengasreitti)

25,6km 2:00h ▲ 70m ▼ 70m ▲ 30-78 m ■ 70% ☼ 30% ■ Helppo
Alakyläntie 2, Karijoki, 62.307302, 21.707061
Jokilaakson viljelysmaisemaa, kyläteitä ja horisontissa kohoavia vuoria. Helppo pyöräreitti tutustuttaa sinut Etelä-Pohjanmaan eksoottisimpiin maisemiin.

4. Isojoen kyläkierto (rengasreitti)

32,9km 2:15h ▲ 42m ▼ 42m ▲ 91-123m ■ 83% ☼ 17% ■ Keskiavaiva
Honkajoentie 14, Isojoki, 62.111358, 21.964126
Koe Etelä-Pohjanmaan etelänurkan kylä- ja kulttuurimaisemat sekä Lauhanvuoren takametsät leppoisan päiväreitin varrella.

5. Alkkian kulttuuriympäristöreitti (rengasreitti)

14,8km 1:00h ▲ 23m ▼ 23m ▲ 147-170m ■ 17% ☼ 83% ■ Helppo
Alkkiantie 1179, Karvia, 62.186280, 22.785028
Alkkian kulttuuriympäristöreitti kertoo kylän vaiheikkaasta historiasta ja maiseman suurista muutoksista 1930-luvulta alkaen.

6. Kankarinjärven kierros Kihniössä (rengasreitti)

22,8km 1:30h ▲ 53m ▼ 53m ▲ 130-157m ■ 28% ☼ 78% ■ Helppo
Pyhäniemi, Pyhäniementie 251, Kihniö, 62.187552, 23.127422
Löydä läntinen Järvi-Suomi. Idyllisiä kyläteitä ja hiljaisia maaseututeitä seuraileva reitti Kihniön Kankarinjärven ympäri.

7. Lapinnevan kierros Parkanossa (rengasreitti)

26,6km 2:00h ▲ 61m ▼ 61m ▲ 115-167m ■ 70% ☼ 30% ■ Helppo
Parkanon tori, Parkanontie 62, Parkano, 62.009520, 23.025554
Tutustu Geopark-alueen maisemaan ja kulttuurihistoriaan tällä helpolla päiväretkireitillä. Reitti kulkee Parkanosta Lapinnevalle ja Vuorijärven kautta takaisin Parkanoon.

8. Siikaisten kyläkierto (rengasreitti)

54,1km 4:00h ▲ 60m ▼ 60m ▲ 41-80m ■ 35% ☼ 65% ■ Keskiavaiva
Hirvijärventie 1, Siikainen, 61.876357, 21.821458
Siikaisten kierros kuljettaa pohjoissatakuntalaisiin niittymaisemiin, metsäteille ja pikkukylien raiteille.

MERKKIEN SELITYKSET

reitin pituus km, reitin kesto h ▲ nousumetreitit ▼ laskumetreitit,

▲ matalin ja korkein kohta ■ päällystetyn tien osuus ☼ soratien osuus ■ vaativuusluokka

ENJOYER

**9. Kankaanpään Geopark-kierros (rengasreitti)**

30,2km 2:00h ▲ 73m ▼ 73m ▲ 91-139m ■ 93% ■ 7% ■ Helppo
Kankaanpään tori, Kauppatori 2, Kankaanpää, 61.804306, 22.393951
 Kankaanpään Geopark-kierros kuljettaa kaupungista kankaille ja munkkikahvilta lähdevesien ääreen, Geopark-kohteesta toiseen.

10. Jämijärven kierros (rengasreitti)

37,1km 3:00h ▲ 50m ▼ 50m ▲ 101-143m ■ 62% ■ 38% ■ Helppo
Jämijärven tori, Jämijärventie 24, Jämijärvi, 61.820318, 22.690882
 Koe Satakunnan kauneimmat maalaismaisemat pyörän selästä. Helppo reitti kulkee Jämijärven ympäri.

ADVENTURER

**1. Geobike Lauhanvuori (rengasreitti)**

33,7km 4:00h ▲ 169m ▼ 169m ▲ 106-230m ■ 0% ■ 100% ■ Keskivaatava
Lauhansarven luontomatkailukeskus, Lauhanvuorentie 490, Isojoki 62.124781, 22.055346
 Valloita Lauhanvuori maastopyörällä! Geobike on elämysellinen maastopyöräreitti, joka yhdistää alueen luonnontähtävyydet ja palvelut. Lauhanvuoren Geobike-reitti Lauhanvuoren kansallispuiston kartalla sivulla 27.

2. Isojoen soratiepyöräilyreitti (rengasreitti)

93,4km 6:15h ▲ 157m ▼ 157m ▲ 47-155m ■ 2% ■ 98% ■ Vaativa
Isojoen kirkko, Honkajontie 1, Isojoki, 62.114074, 21.957441
 Vaativa soratiereitti Lauhanvuoren juurelta Mustansaarenkeitaalle ja takaisin, kahden jokilaakson kautta.

3. Kyrönkankaan museotie Nummijärveltä Kanttiin (janareitti)

25,5km 2:00h ▲ 41m ▼ 73m ▲ 126-191m ■ 0% ■ 100% ■ Helppo
Nummijärvi Camping, Nummijärventie 591, Kauhajoki, 62.278496, 22.435940
 Pyöräile kuninkaiden jäljillä keskiaikaista maantietä läpi humisevan Pohjankankaan. Kyrönkankaan museotie Kauhanevan-Pohjankankaan kansallispuiston kartalla sivulla 28.

4. Kansallispuistojen pyöräilyreitti Kauhajoella (rengasreitti)

80,6km 8:00h ▲ 233m ▼ 233m ▲ 115-230m ■ 7% ■ 93% ■ Keskivaatava
Nummijärvi Camping, Nummijärventie 591, Kauhajoki, 62.278496, 22.435940
 Kaksi kansallispuistoa - monta maisemaa! Geopark-alueen paras soratiereitti sopii mainiosti myös maastopyöräretkeilyyn.

5. Nummijärvi - Kauhaneva -maastopyöräilyreitti (janareitti)

17,9km 1:00h ▲ 17m ▼ 17m ▲ 165-189m ■ 4% ■ 96% ■ Helppo
Nummijärvi Camping, Nummijärventie 591, Kauhajoki, 62.278496, 22.435940
 Helppo maastopyöräilyreitti Nummijärven leirintäalueelta Kauhanevalle ja takaisin.

6. Nummijärvi - Katikankanjoni -maastopyöräilyreitti (janareitti)

23,2km 1:30h ▲ 56m ▼ 56m ▲ 146-184m ■ 3% ■ 97% ■ Helppo
Nummijärvi Camping, Nummijärventie 591, Kauhajoki, 62.278496, 22.435940
 Helppo maastopyöräilyreitti Nummijärven leirintäalueelta Katikankanjonille ja takaisin.

7. Nummijärven maastopyöräilyreitti (edestakainen reitti)

32,3km 3:00h ▲ 45m ▼ 45m ▲ 146-189m ■ 4% ■ 96% ■ Helppo
Nummijärvi Camping, Nummijärventie 591, Kauhajoki, 62.278496, 22.435940
 Helppo maastopyöräilyreitti Nummijärven leirintäalueelta Kauhanevalle, sieltä Katikankanjonille ja takaisin Nummijärvelle.

ADVENTURER



YHDYSREITIT

**8. Pyhäniemi - Käskyvuori -maastopyöräilyreitti (janareitti)**

22,4km 3:00h ▲ 58m ▼ 19m ▲ 130-178m ■ 6% ■ 94% ■ Keskivaatava
Pyhäniemi, Pyhäniementie 251, Kihniö, 62.185586, 23.126873
 Maastopyöräreitti kuljettaa Pirkanmaan hienoimmalta hiekkarannalta Käskyvuoren karuille kallioidelle ja avariin maisemiin.

9. Pirkan ura (janareitti)

50,1km 6:00h ▲ 131m ▼ 120m ▲ 97-178m ■ 0% ■ 100% ■ Keskivaatava
Viidentienristeys, Hämeenkanngantie 451, Kankaanpää, 61.814439, 22.484123
 Pyöräile halki Hämeenkanngaan humisevan harjanteen, Suomen vanhimpiin kuuluvaa laturetkiuraa pitkin

1. Lapväärtti - Karijoki (janareitti)

18,8km 1:15h ▲ 64m ▼ 21m ▲ 8-65m ■ 100% ■ 0% ■ Helppo
Eteläinen Lapväärtintie 64, Kristiinankaupunki, 62.252254, 21.522150
 Poikkea EuroVelo 10 -reitiltä Geoparkin pyöräilyreiteille. Yhdysreitti Lapväärtistä Karijoelle.

2. Merikarvia - Siikainen (janareitti)

18,4km 2:00h ▲ 41m ▼ 6m ▲ 15-54m ■ 100% ■ 0% ■ Helppo
Kauppatie 40, Merikarvia, 61.861221, 21.508276
 Poikkea EuroVelo 10 -reitiltä Geoparkin pyöräilyreiteille. Yhdysreitti Merikarvialta Siikaisiin.

3. Honkajoki - Kodesjärvi (janareitti)

10,4km 0:40h ▲ 20m ▼ 9m ▲ 86-106m ■ 13% ■ 87% ■ Helppo
Honkahovi, Hongontie 109, Honkajoki, 61.991701, 22.243066
 Yhdysreitti Karvianjoen latvojen jokilaaksomaisemissa, Honkajoelta Isojoen Kodesjärvelle.



PATIKOINTIREITIT

JALKAA
TOISEN
ETEEN

Monet Geoparkin patikointireitit ovat mainioita päiväretkireittejä. Alueella on myös pidempiä reittejä yli yön kestäviin retkiin. Useimmat reitit ovat helppoja, ja monet niistä soveltuvat myös liikuntarajoitteisille.

LAUHANVUOREN
KANSALLISPUISTO

Lauhanvuoren kansallispuiston rengasreiteillä tutustut kansallispuiston ainutlaatuiseseen luontoon.

1. Terassikierros (rengasreitti)

8,9km 3:00h ▲ 60m ▼ 60m

▲ 171-231m ■ Keskivaativa

Lauhanvuoren laki

Lauhanvuorentie 656, Isojoki

62.152033, 22.174289

Kulje muinaisen saaren rannoilla, vaella avaran mäntymetsän halki kirkasvetisen järven rantaan ja nouse länsirannikon korkeimmalle huipulle.

Terassikierros Lauhanvuoren kansallispuiston kartalla sivulla 27.

2. Rantapolku (rengasreitti)

2,3km 0:35h ▲ 30m ▼ 30m

▲ 231-292m ■ Helppo

Lauhanvuoren laki,

Lauhanvuorentie 656, Isojoki

62.152033, 22.174289

Tutustu Lauhanvuoren lakialueen muinaisen saaren ja sen rantojen maisemiin ja kulttuurihistoriaan täällä helpolla luontopolulla.

Rantapolku Lauhanvuoren kansallispuiston kartalla sivulla 27.

3. Pirunkierros (rengasreitti)

4,6km 1:30h ▲ 15m ▼ 15m ▲ 146-160m

■ Keskivaativa

Kivijata,

Lauhanvuorentie 603, Isojoki

62.127551, 22.096262

Kulje poikki suuren pirunpellon, avarille mäntykankaille ja suon laitaan. Löydätkö muinaisen maanjäristyksen jäljet?

Pirunkierros Lauhanvuoren kansallispuiston kartalla sivulla 27.

4. Lauhanvuoren kierros (rengasreitti)

23,3km 6:00h ▲ 137m ▼ 137m

▲ 106-231m ■ Keskivaativa

Lauhansarven**luontomatkailukeskus,**

Lauhanvuorentie 490, Isojoki

62.124781, 22.055346

Nouse lakeuden vuorelle ja löydä Lauhanvuoren salaisuudet. Reitin varrelta löydät Lauhanvuoren tunnetuimmat nähtävyydet sekä muutamia kätkeytyjä helmiä.

KAUHANEVAN-
POHJANKANKAAN
KANSALLISPUISTO

Kauhanevan-Pohjankankaan kansallispuiston rengasreitit vievät sinut hienoon, erämaiseen suoluontoon ja mystiseen kuusikkokuruun.

5. Kauhalammin kierros (rengasreitti)

2,8km 1:00h ▲ 10m ▼ 10m

▲ 169-174m ■ Helppo

Salomaan nuotiopaikka,

Kyrönkankaantie 357, Karvia

62.197002, 22.446538

Tutustu keidassoiden ihmeelliseen maailmaan helpolla pitkospuureitillä.

Matkan varrella voit kiivetä näkötorniin tai pulahtaa uimaan Kauhalammiin. Tule kesäyönä kokemaan suon mystiikkaa.

Kauhalammin kierros Kauhanevan-Pohjankankaan kansallispuiston kartalla sivulla 28.

6. Kauhalammin vaativa esteetön reitti (edestakainen reitti)

2,6km 0:40h ▲ 0m ▼ 0m

▲ 169-173m ■ Vaativa esteetön

Salomaan nuotiopaikka,

Kyrönkankaantie 357, Karvia

62.197002, 22.446538

Kauhalammin monipuolinen esteetön reitti vie viehättävän keidassuon ytimeen, Kauhalammin rantaan. Reitin alkupäässä on Salomaan esteetön taukopaikka.

Kauhalammin esteetön reitti Kauhanevan-Pohjankankaan kansallispuiston kartalla sivulla 28.

7. Katikankierros (rengasreitti)

2,2km 1:30h ▲ 65m ▼ 65m

▲ 132-147m ■ Keskivaativa

Katikankanjonin pysäköintialue,

Kiviluomantie 461, Juonikylä

62.239838, 22.323320

Lakeuksien kätkeyty luontohelmi, jossa jyrkkäpiirteisen kurun pohjalla virtaavat purot mutkitttelevat hämyisen kuusimetsän siimeksessä.

Katikankierros Kauhanevan-Pohjankankaan kansallispuiston kartalla sivulla 28.

HÄMEENKANGAS

Hämeenkanan upean harjualueen reitit johdattavat sinut hienoille luonnonnähtävyyksille, kuten lumoaville lähteille.

8. Harjuuontopolku (rengasreitti)

4,9km 1:30h ▲ 43m ▼ 43m

▲ 142-185m ■ Keskivaativa

Jämi, Jämintie 648, Jämijärvi

61.777486, 22.717068

Kiipeä Hämeenkanan korkeimmalle harjanteelle, nauti avarista mäntykankaista ja jääkauden muovaamasta maisemasta.

Harjuuontopolku Hämeenkanan kartalla sivulla 29.

9. Koivistonkierros (rengasreitti)

4,6km 1:10h ▲ 15m ▼ 15m

▲ 151-176m ■ Helppo

Niinikodan pysäköintialue,

Rinnetie, Jämijärvi

61.770506, 22.750388

Vaella Hämeenkanan harjumetsissä ja suppamaastoissa, Satakunnan korkeimmilla mailla.

Koivistonkierros Hämeenkanan kartalla sivulla 29.

10. Lähteiden polku

(edestakainen reitti)

0,5km 0:20h ▲ 5m ▼ 5m

▲ 119-122m ■ Helppo

Uhrilähteen pysäköintialue,

Uhrilähtentie 119, Jämijärvi

61.780810, 22.760774

Helppokulkuinen reitti kuljettaa Hämeenkanan taianomaisten lähteiden äärelle. Uhrilähte ja Kylmänmyllynlähte ovat Suomen hienoimmat allikkolähteet.

11. Vaarinnevankeitaan

suoluontopolku (rengasreitti)

2,8km 0:40h ▲ 10m ▼ 10m

▲ 129-138m ■ Helppo

Vaarinnevankeitaan pysäköintialue,

Kyrönkankaantie 1174, Jämijärvi

61.758684, 22.739833

Helppo ja perheille sopiva reitti esittelee Hämeenkanan etelä-puolella sijaitsevan viehättävän suon.

Vaarinnevankeitaan suoluontopolku Hämeenkanan kartalla sivulla 29.

HAAPAKEIDAS

Tutustu erämaiseen Haapakeitaan soidensuojelualueeseen. Se on yksi eteläisen Suomen suurimmista yhtenäisistä suoalueista.

12. Haapakeitaan luontoreitti

(janareitti)

7,4km 3:30h ▲ 10m ▼ 5m

▲ 80-91m ■ Helppo

Katselmankallio, Katselmantie 100,

Siikainen, 61.958741, 21.921970

Sukella Satakunnan suoseutujen sydämeen. Reitti kuljettaa Haapakeitaan suoraan keskelle Haapajärven tilalle ja takaisin.

13. Mustansaarenkeitaan esteetön

luontopolku (rengasreitti)

1,1 km 0:30h ▲ 2m ▼ 2m

▲ 82-84m ■ Helppo

Mustansaarenkeitaan pysäköinti-

alue, Konkarantie 2, Isojoki

62.021787, 21.844966

Koe Etelä-Pohjanmaan eteläisimmän suursuon huikaisevat maisemat ja nauti luonnosta esteettömässä luontotornissa.

14. Huidankeitaan polku

(edestakainen reitti)

1,7 km 0:40h ▲ 2m ▼ 2m

▲ 92-97m ■ Helppo

Huidankeitaan pysäköintialue,

Haukantie 387, Kankaanpää

61.989427, 22.034855

Kulje polkua Satakunnan hienoimman keidassuon Huidankeitaan laitaa ja kiipeä torniin ihailemaan huikaisevan kaunista suomaisemaa.

HYYPÄNJOKILAAKSO

Nauti Hyypänjokilaakson arvokkaista ja elävistä maalaismaisemista jylhän murroslaakson sorateillä ja poluilla patikoiden.

15. Opintopolku (janareitti)

5,1 km 1:15h ▲ 34m ▼ 37m

▲ 104-141m ■ Helppo

Yliluhdantie 5, Hyypä

62.349327, 22.235664

16. Korhoosen kierros (rengasreitti)

5,8km 1:30h ▲ 41m ▼ 41m

▲ 100-141m ■ Helppo

Yliluhdantie 5, Hyypä

62.349327, 22.235664

17. Hyypänmäen kierros (rengasreitti)

5,8km 1:30h ▲ 41m ▼ 41m

▲ 100-141m ■ Helppo

Hyypän maja, Könnönkyläntie 25,

Hyypä 62.321960, 22.239399

18. Rauhaluoman reitti (rengasreitti)

10,2km 2:35h ▲ 71m ▼ 71m

▲ 108-147m ■ Helppo

Hyypän maja, Könnönkyläntie 25,

Hyypä, 62.321960, 22.239399

19. Laakson lenkki (rengasreitti)

16,7km 4:15h ▲ 126m ▼ 126m
▲ 100-150m ■ Keskivaativa
Hyypän maja, Könnönkyläntie 25,
Hyypä, 62.321960, 22.239399

ALKKIA

Patikoi Alkkianvuorella
jyrkkäpiirteisessä metsäluonnossa
ja Neva-Lylyllä suojärven kiertävällä
pitkospuupolulla.

20. Alkkianvuoren Lakilenkki (rengasreitti)

4,2km 1:30h ▲ 27m ▼ 28m
▲ 169-197m ■ Keskivaativa
Alkkianlammen kota,
Alkkiavuorentie 137, Parkano
62.165996, 22.863292
Alkkianvuoren luontopolku
johdattaa kulkijan pirkanmaalaisen
metsäluonnon, kalliomaiden ja
suomaisien äärelle.

21. Ellinpolku Alkkianvuorella (rengasreitti)

2,8km 0:40h ▲ 12m ▼ 12m
▲ 173-201m ■ Helppo
Alkkianvuoren eteläinen
pysäköintialue, Alkkiavuorentie
434, Parkano, 62.156035, 22.874189
Lasten luontopolku kuljettaa
menninkäismetsään, lähteen äärelle
Ellinviitaan ja Alkkianvuoren
kallioille eväitä syömään.

22. Neva-Lylyn luontopolku (rengasreitti)

1,7km 0:30h ▲ 3m ▼ 5m
▲ 161-169m ■ Helppo
Neva-Lylyn laavu, Alkkiantie 1451,
Karvia, 62.195104, 22.842295
Helppo ja perheystävällinen
pitkospuureitti Neva-Lylyn suojärven
ympäri.

KAIDATVEDET

Patikoi Kaitojenvetten komeissa
järvenrantamaisemissa muinaista
kulkureittiä seurailen.

23. Käpykintukka (janareitti)

6,5km 2:00h ▲ 9m ▼ 16m
▲ 116-141m ■ Keskivaativa
Käenkoski, Hiihtokeskuksentie 25,
Parkano, 62.041173, 23.040124
Patikoi ikiaikaisen kulkereitin
hienoissa järvimaisemissa Parkanon
Kaidoillavesillä.

24. Kustaa-hirven lasten luontopolku (rengasreitti)

1,9km 0:30h ▲ 10m ▼ 10m
▲ 117-134m ■ Helppo
Parkanon metsämuseo,
Rännärinmuseotie 112, Parkano
62.080351, 23.057846
Kustaa-hirven luontopolku on
toiminnallinen lasten luontopolku,
joka kulkee Parkanon Metsämuseon
lähimaastossa.

25. Paroonin taival (janareitti)

n. 30km 7:30h ▲ 98m ▼ 29m
▲ 134-193m ■ Keskivaativa
62.050912, 23.077005
Uudenasemantie 360, Parkano
Kulje Paroonin mailla, Gustav Von
Wreden jalanjäljissä, Parkanon
asemalta kauniin Aurejärven äärelle
ja Seitsemisen kansallispuistoon.

KIHNIÖ

Kulje esteetöntä reittiä komean
Käskyvuoren huipulle ja
tutustu Aitonevalla entiseen
turvetuotantoalueeseen.

26. Käskyvuoren esteetön luontoreitti (edestakainen reitti)

1,2km 0:30h ▲ 30m ▼ 30m
▲ 173-184m ■ Helppo
Käskyvuoren pysäköintialue,
Käskyvuorentie 348, Kihniö
62.308991, 23.125357

Nouse Pirkanmaan pohjoisreunalla
kohoavalle Käskyvuorelle ihaillemaan
maan avaruutta.

27. Aitonevan ympäristöpolku (rengasreitti)

1,2km 0:30h ▲ 5m ▼ 5m
▲ 157-162m ■ Helppo
Aitonevantie 329, Kihniö 62.196945,
23.306701
Tutustu turvetuotannon jälkeiseen
maiseman kehitykseen Aitonevan
ympäristöpolulla.

KARIJOKI

Karijoen reitit johdattavat
laakeista maisemista kohoaville
vuorille ja alueen kiehtovan
historian pariin.

28. Susiluolan polku (edestakainen reitti)

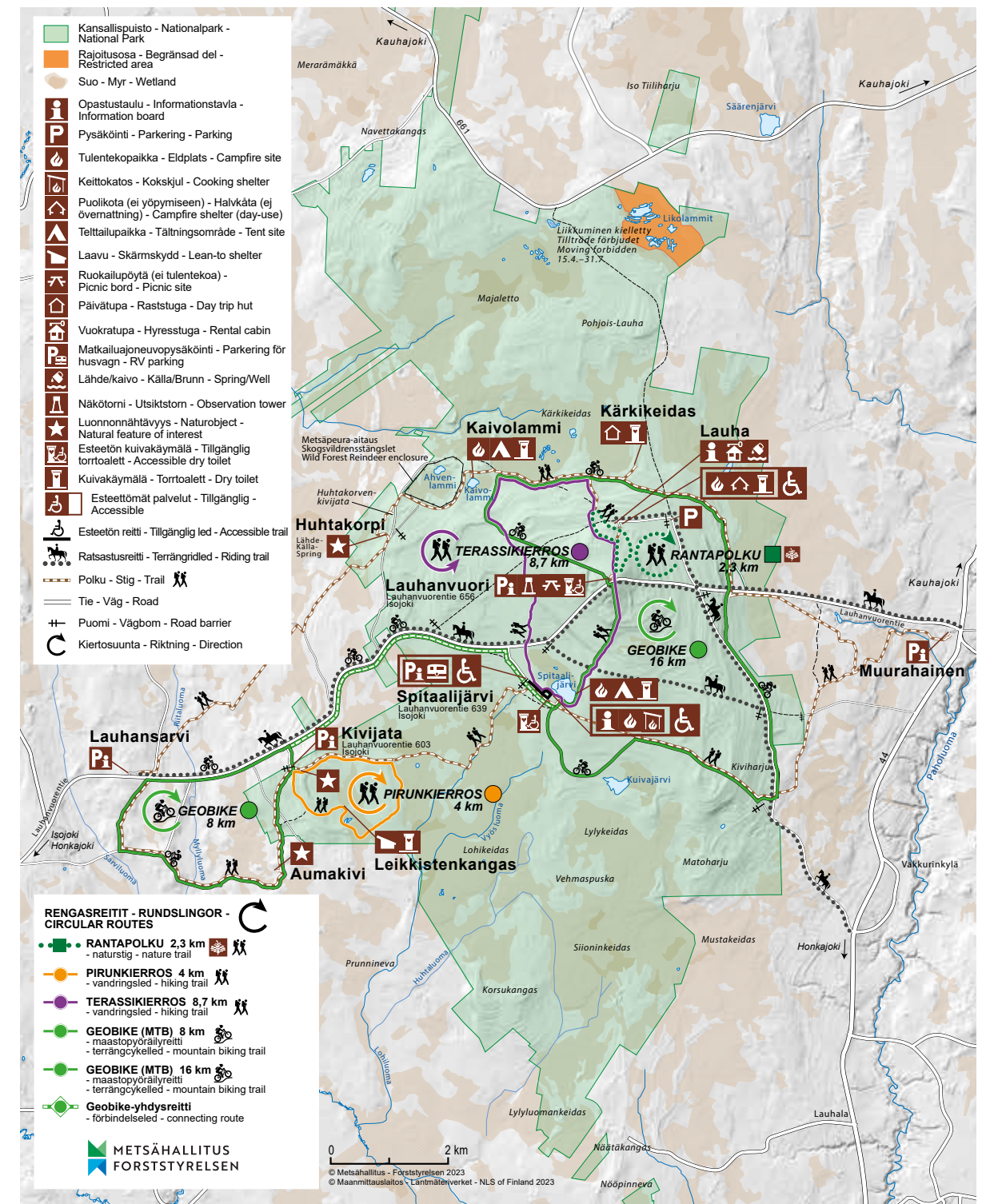
0,9km 0:30h ▲ 23m ▼ 23m
▲ 107-130m ■ Helppo
Susiluolan pysäköintialue,
Susiluolantie, Kristiinankaupunki
62.304290, 21.662679
Kulje polkua kiehtovan Susiluolan
ääreen, jatka Susivuoren laelle
ja kiipeä näkötorniin ihaillemaan
rannikon hienoja maisemia.

29. Iso-Kakkorin reitti, Karijoki (edestakainen reitti)

4km 1:30h ▲ 60m ▼ 60m
▲ 95-145m ■ Helppo
Pikku-Kakkorin ampumarata,
Luovankyläntie 200, Karijoki
62.340122, 21.770168
Kiipeä kivimiesten jäljissä Etelä-
Pohjanmaan hienoimpiin kuuluvalle
näköalapaikalle Iso-Kakkorille.

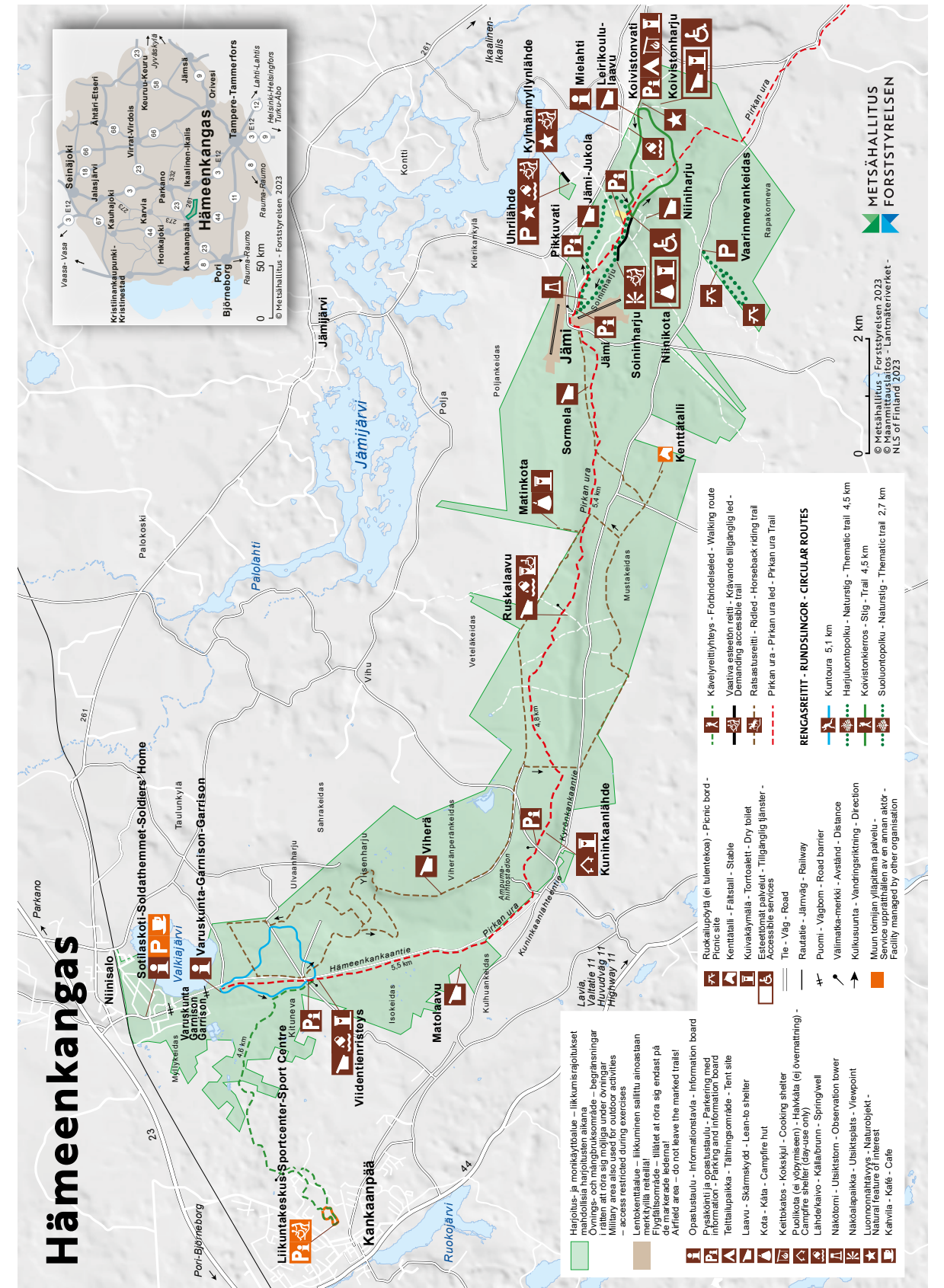
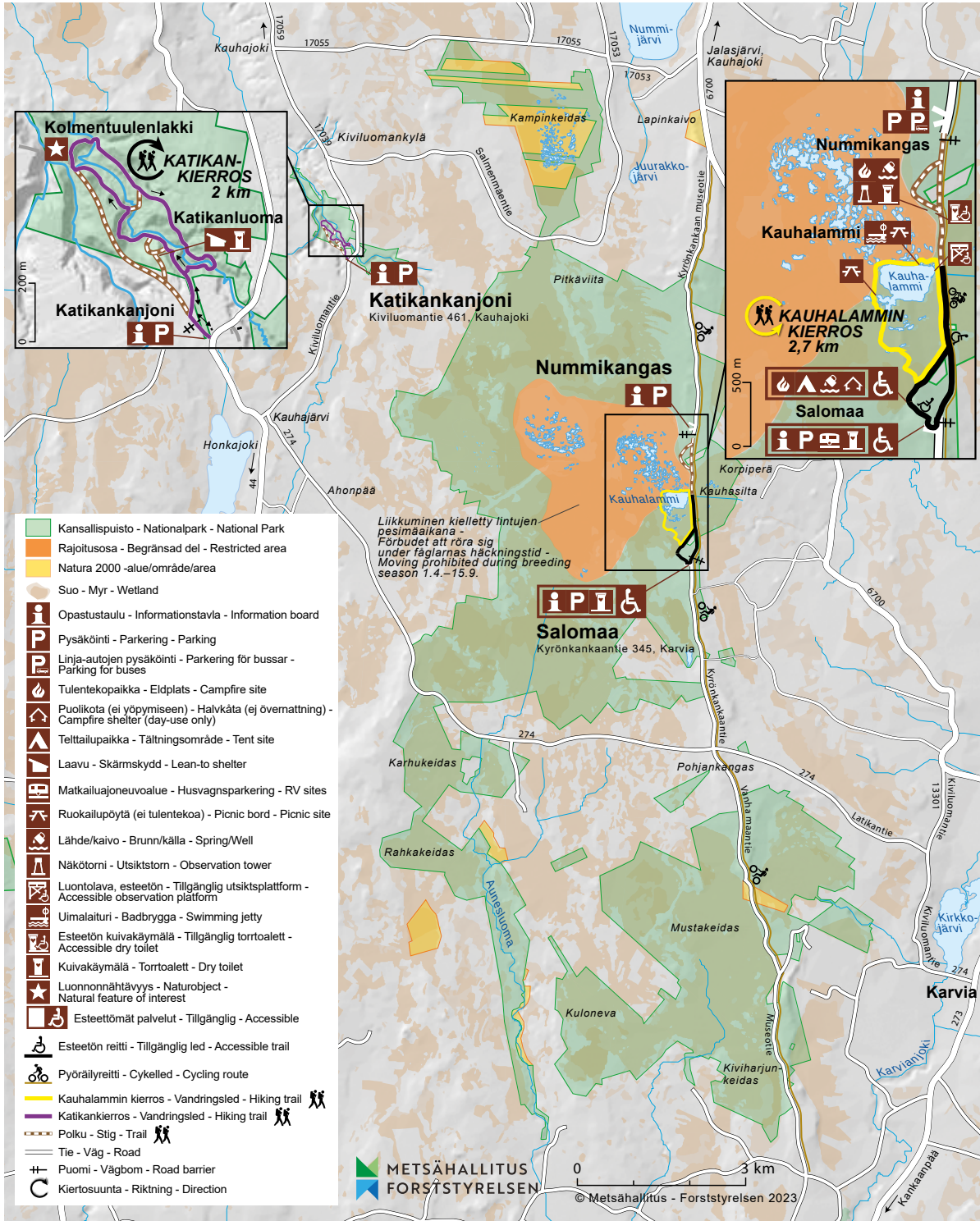
30. Muinaisvuorten reitistö (jana/rengasreitti)

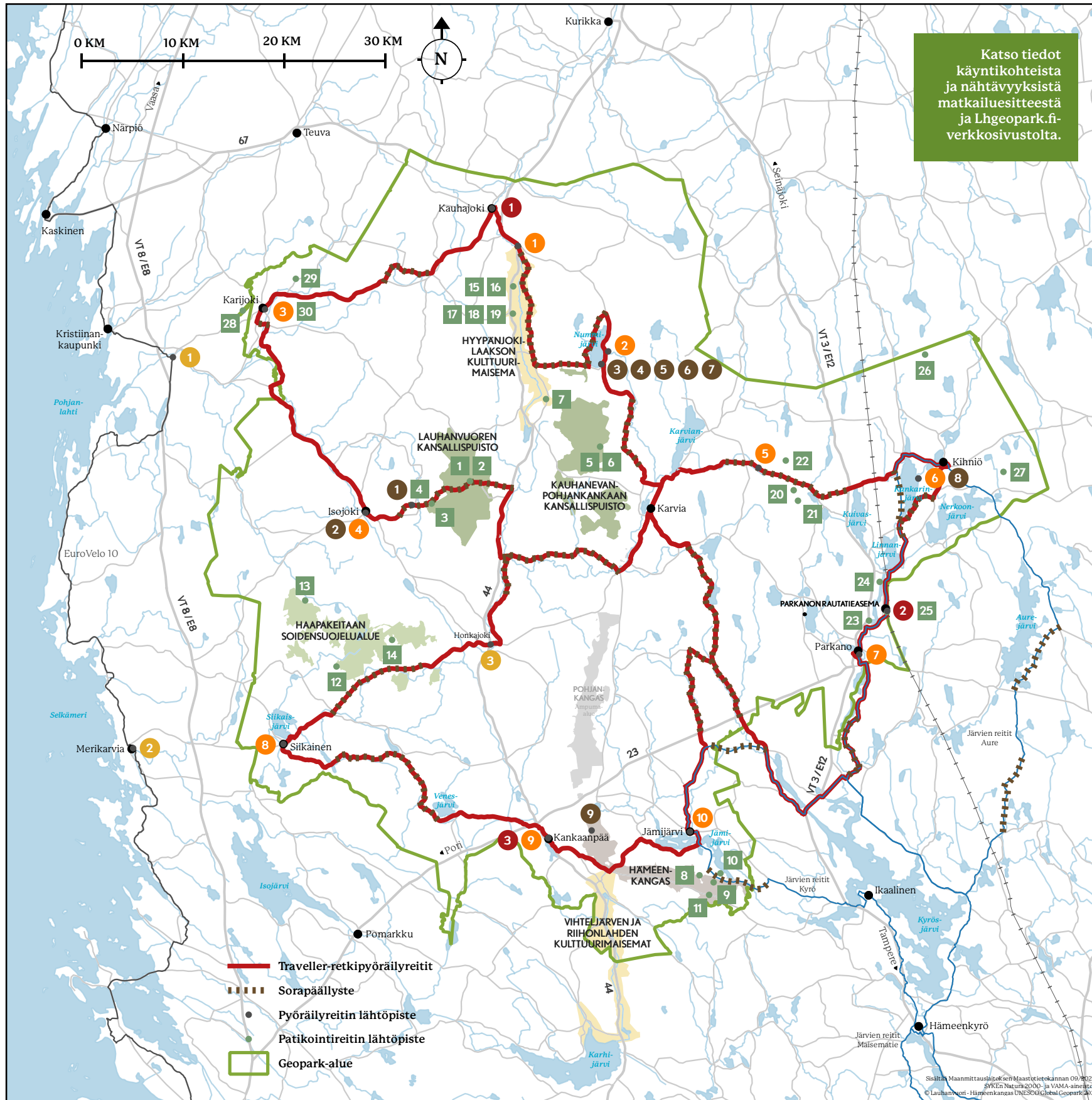
n.76km 19h ▲ 322m ▼ 315m
▲ 50-152m ■ Keskivaativa
Pappilankuja 2, Karijoki
62.306410, 21.708130
Tule kokemaan polku, joka seuraa
muinaisvuorien jäännöksiä linjalla
Parra - Kakkorinvuori - Susivuori -
Pyhävuori!

**Kansallispuisto - Nationalpark - National Park****Lauhanvuori**

Kansallispuisto - Nationalpark - National Park

Kauhaneva-Pohjankangas





TWO BILLION YEAR TOURS - PYÖRÄILYREITIT

TRAVELLER

Pitkät runkoreitit

- 1 Geopark-reitti Etelä-Pohjanmaa 174 km
- 2 Geopark-reitti Pirkanmaa 136 km
- 3 Geopark-reitti Satakunta 172 km

ENJOYER

Lyhyemmät paikallisreitit

- 1 Hyypänjokilaakson pyöräilyreitti 24 km
- 2 Taiteiden reitti Kammista Skantziin 37 km
- 3 Jokilaakson pyöräilyreitti Karijoella 26 km
- 4 Isojoen kyläkierto 33 km
- 5 Alkkian kulttuuriympäristöreitti 15 km
- 6 Kankarinjärven kierros Kihniössä 23 km
- 7 Lapinnevan kierros Parkanossa 27 km
- 8 Siikaisten kyläkierto 54 km
- 9 Kankaanpään Geopark-kierros 30 km
- 10 Jämijärven kierros 37 km

ADVENTURER

Maasto- ja soratiepyöräilyreitit

- 1 Geobike Lauhanvuori 34 km
- 2 Isojoen soratiepyöräilyreitti 93 km
- 3 Kyrönkankaan museotie Nummijärveltä Kanttiin 26 km
- 4 Kansallispuistojen pyöräilyreitti Kauhajoella 81 km
- 5 Nummijärvi - Kauhaneva -maastopyöräilyreitti 18 km
- 6 Nummijärvi - Katikankanjoni -maastopyöräilyreitti 23 km
- 7 Nummijärven maastopyöräilyreitti 32 km
- 8 Pyhäniemi - Käskyvuori -maastopyöräilyreitti 22 km
- 9 Pirkan ura 50 km

YHDYSREITIT

- 1 Lapväärtti - Karijoki 19 km
- 2 Merikarvia - Siikainen 18 km
- 3 Honkakjoki - Kodesjärvi 10 km

PATIKOINTIREITIT

Lauhanvuoren kansallispuisto

- 1 Terrassikierto 8,9 km
- 2 Rantapolku 2,3 km
- 3 Pirun kierros 4,6 km
- 4 Lauhanvuoren kierros 23,3 km

Kauhanevan-Pohjankankaan kansallispuisto

- 5 Kauhalammin kierros 2,8 km
- 6 Kauhalammin vaativa esteetön reitti 2,6 km
- 7 Katikankierros 2,2 km

Hämeen kangas

- 8 Harjuluontopolku 4,9 km
- 9 Koivistonkierto 4,6 km
- 10 Lähteiden polku 0,5 km
- 11 Vaarinnevankeitaan suoluontopolku 2,8 km

Haapakeidas

- 12 Haapakeitaan luontoreitti 5,1 km
- 13 Mustansaarenkeitaan esteetön luontopolku 1,1 km
- 14 Huidankeitaan polku 1,7 km

Hyypänjokilaakso

- 15 Opintopolku 5,1 km
- 16 Korhoosen kierros 5,8 km
- 17 Hyypänmäen kierros 4,6 km
- 18 Rauhaluoman reitti 10,2 km
- 19 Laakson lenkki 16,7 km

Alkkia

- 20 Alkkianvuoren Lakilenkki 4,2 km
- 21 Ellinpolku Alkkianvuorella 2,8 km
- 22 Neva-Lylyn luontopolku 1,7 km

Kaidatvedet

- 23 Käpykintukka 6,5 km
- 24 Kustaa-hirven lasten luontopolku 1,9 km
- 25 Paroonin taival 30 km

Kihniö

- 26 Käskyvuoren esteetön luontoreitti 1,2 km
- 27 Aitonevan ympäristöpolku 1,2 km

Karijoki

- 28 Susiluolan polku 0,9 km
- 29 Iso-Kakkorin reitti 4,0 km
- 30 Muinaisvuorten reitistö 76 km

VUORISTOSTA SUOMAAKSI

Koe erämaisten soiden rauha ja mystiikka, löydä muinaisten geologisten tapahtumien jäljet.

Kaksi kansallispuistoa ja muut upeat kohteet esittelevät Geoparkin ainutlaatuista luontoa ja geologista tarinaa. Muinaiset vuoret ovat kahden miljardin vuoden aikana muuttuneet laakeeksi, suovaltaiseksi maisemaksi.



KORVESTA KEITAALLE JA TAKAISIN

🌐 lhgeopark.fi

📘 facebook.com/lauhanvuoregion

📷 instagram.com/lauhanvuoregion

🐦 twitter.com/suogeopark

Pyöräilyreitit ja patikointipolut johdattavat sinut Lauhanvuori - Hämeen kangas UNESCO Global Geoparkin komeimpiin maisemiin ja hienoimpiin nähtävyyksiin.

VINKKI!

lhgeopark.johku.com

Osta elämyksiä
Geoparkin verkko-
kaupasta

Lauhanvuori -
Hämeen kangas
Geopark
FINLAND

