

Kimmo Kolehmainen

Lauhanvuori region Geopark: Kääpäselvitys 2017



METSÄHALLITUS



Euroopan maaseudun
kehittämisen maatalousrahasto:
Eurooppa investoi maaseutualueisiin

Raportti (asianumero 3387/2017)
Metsähallitus, Luontopalvelut, Rannikko
24.4.2018

KUVAILEHTI

JULKAISIJA	Metsähallitus, Luontopalvelut, Rannikko	JULKAISUAIKA	24.4.2018
LUOTTAMUKSELLISUUS	Julkinen	DIAARINUMERO	3387/2017
SUOJELUALUETYYPPI/ SUOJELUOHJELMA JA NIMI	Lauhanvuoren kansallispuisto, Kauhanevan-Pohjankankaan kansallispuisto, Hämeenkan- gas		
NATURA 2000-ALUEEN NIMI JA KOODI	Lauhanvuori (FI0800001), Kauhaneva-Pohjankangas (FI0800003), Hämeenkan- gas (FI0200024)		
TEKIJÄ(T)	Kimmo Kolehmainen		
JULKAISUN NIMI	Lauhanvuori region Geopark: Kääpäselvitys 2017		
JULKAISUN TYYPPI	Raportti		
TIIVISTELMÄ	<p>Kääpäselvitys on tehty osana Lauhanvuori Region Geopark -hanketta. Hankkeen valmisteluvaiheeseen kuuluvat Lauhanvuoren ja Kauhanevan–Pohjankankaan kansallispuistot, Haapakeitaan soidensuojelualue ja Hämeenkan- kaan harjoitus- ja monikäyttöalue sekä Alkkian- vuori ja Karijoen Susiluola. Kartoituksia tehtiin viidellä eri kohteella eri puolilla hankealu- etta kuutena päivänä 24. - 29.9 välisenä aikana. Kartoitukset teki enimmäkseen Kimmo Ko- lehmainen. Kaisa Junninen osallistui kartoituksiin kahtena päivänä.</p> <p>Kartoituksissa löytyi yhteensä 71 kääväkäästä, joista 67 on kääpiä ja neljä muuta kääväkäästä. Suojeltavista lajeista (valtakunnallisesti ja alueellisesti uhanalaiset sekä silmälläpidettävät) kertyi havaintoja 24 kappaletta. Suojeltavia lajeja löytyi kuusi kappaletta, joista yksi on val- takunnallisesti uhanalainen, 3 silmälläpidettävää ja kaksi alueellisesti uhanalaista. Viidestä kartoituskohdeesta vain Katikankanjonista ja Aunesluomasta löytyi suojeltavia lajeja.</p> <p>Aunesluoman kartoituskohdeelta löytyi useilta haaparungoilta vaarantunutta poimukääpää (<i>Antrodia pulvinascens</i>). Niin ikään haapalahopuilla kasvoivat silmälläpidettävät mesipilli-, kitti- ja korkkikerroskäävät (<i>Antrodia mellita</i>, <i>Ceriporiopsis aneirina</i>, <i>Perenniporia subacida</i>). Haavoilla esiintyvää lajistoa täydentävät harvinaiset pajun- ja hartsikäävät (<i>Ant- rodia macra</i>, <i>Ceriporiopsis pseudogilvescens</i>). Kohdeelta löytyi myös alueellisesti uhan- alaista siperiankääpää (<i>Phellinus abietis</i>). Katikankanjonista löytyi alueellisesti uhanalainen istukkakääpä (<i>Rhodonia placenta</i>).</p> <p>Muita mielenkiintoisia havaintoja kartoituskohdeilta olivat mm. melko harvinaiset voikääpä (<i>Antrodiella serpula</i>), haavanarinakääpä (<i>Phellinus populicola</i>), harsukääpä (<i>Anomoporia kamtschatica</i>) ja silokääpä (<i>Gloeoporus pannocinctus</i>).</p> <p>Lajistolla ei ole ainakaan kiireellistä toimenpidetarvetta. Aunesluoman osalta haapajatkumo tulisi jollain tavoin säilyttää haavalla esiintyvien harvinaisten lajien tulevaisuuden turvaa- miseksi.</p>		
AVAINSANAT			
MUUT TIEDOT			
SUOSITELTAVA VIITTAUS	Kolehmainen, Kimmo 2018: Lauhanvuori region Geopark: Kääpäselvitys 2017. - Raportti (asianumero 3387/2017). Metsähallitus, luontopalvelut, Etelä-Suomi, 24.4.2018. 21 s.		
SIVUMÄÄRÄ	21 s.	KIELI	suomi
JAKAJA	Metsähallitus, luontopalvelut	HINTA	-

Sisällys

1 Johdanto	5
2 Kartoituiskohteet	5
3 Kartoitusten menetelmät	7
4 Yhteenveto tuloksista	7
5 Tulokset	8
5.1 Katikankanjoni	8
5.2 Lauhanvuori/Peräkorpi	10
5.3 Aunesluoma	12
5.4 Hietaluoma	14
5.5 Uhrilähde	15
Kirjallisuus	18
Liitteet	18
Liitteet	
Liite 1 Kartoituiskohteilta löydetyt lajit.....	19

Kannenkuva: Poimukääpä (*Antrodia pulvinascens*). Kuva: Kimmo Kolehmainen

1 Johdanto

Kääpäselvitys on tehty osana Lauhanvuori Region Geopark -hanketta. Hankkeen valmisteluvaiheeseen kuuluvat Lauhanvuoren ja Kauhanevan–Pohjankankaan kansallispuistot, Haapakeitaan soidensuojelualue ja Hämeenkaan harjoitus- ja monikäyttöalue sekä Alkkianvuori ja Karijoen Susiluola. Hankkeen valmisteluvaiheessa tehdään alueella erilaisia lajistonselvityksiä, joiden tarkoituksena on selvittää alueen luontoarvoja. Hankealueen kääväkäsajistoa ei ole ennen selvitetty.

2 Kartoituskohteet

Geopark -hankkeen kärkiteema on suoluonto. Kääpäkartoituksia pyrittiin keskittämään lahoppuustoiisiin korpiin. Lahoppuustoiisten korpien vähäisyyden vuoksi kartoituksia tehtiin myös kangasmetsissä ja puronvarsimetsissä, jotka olivat osin soistuneita. Vinkkejä sopivista kartoituskohteista saatiin Timo Kypärältä ja Pekka Vesteriseltä. Osa kartoituskohteista valittiin Saktin kuviotietojen perusteella.

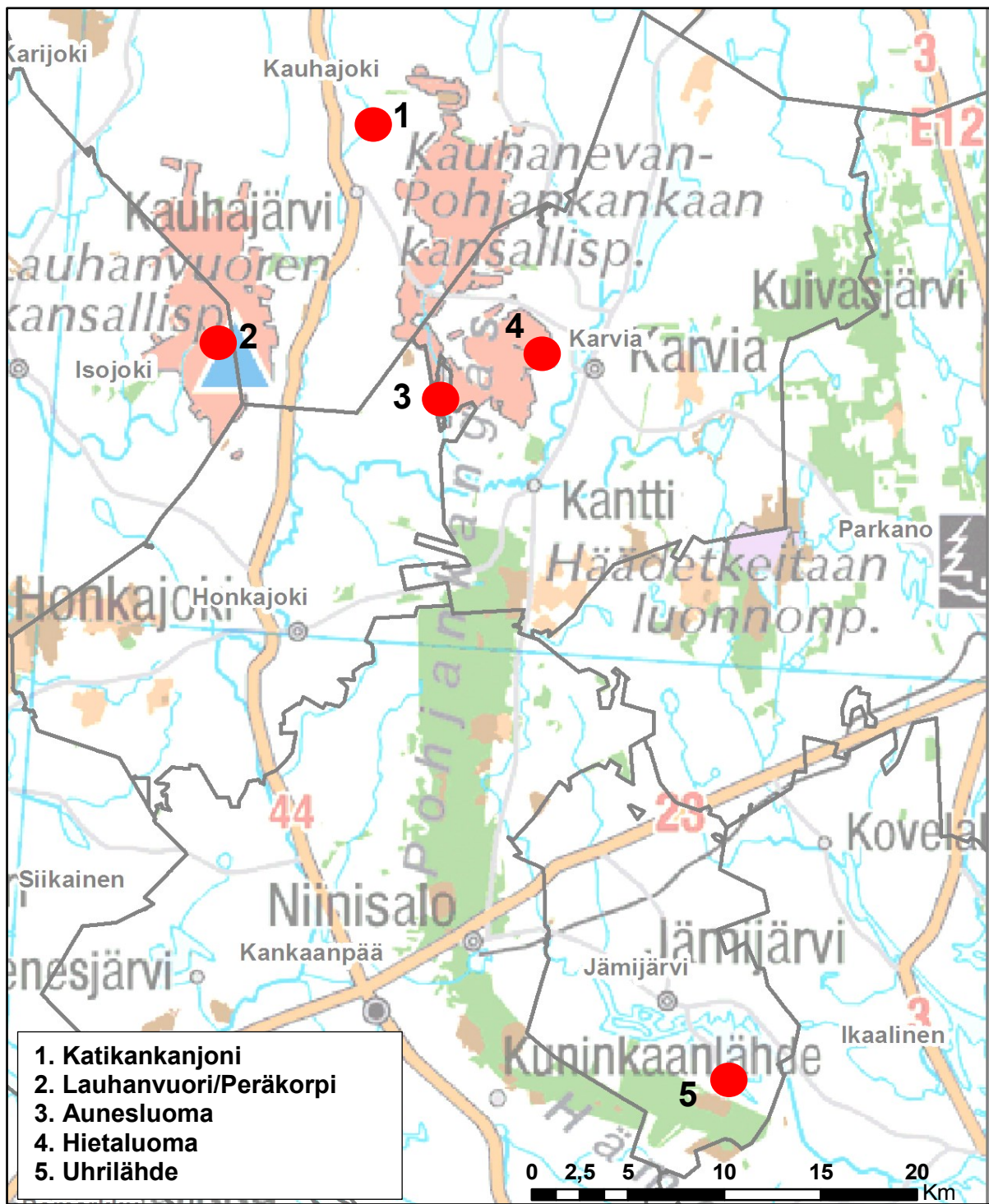
Kartoituksia tehtiin viidellä eri kohteella eri puolilla hankealuetta (taulukko 1, kuva 1) kuutena päivänä 24. - 29.9 välisenä aikana. Kartoitukset teki enimmäkseen Kimmo Kolehmainen. Kaisa Junninen osallistui kartoitukseen kahtena päivänä.

Taulukko 1. Kartoituskohteiden ja kartoitusten yleistietoja

Kohde nro	Kohteen nimi	Kunta	Koodi	Kart. syy	Kart. ala (ha)	Kart. tehokkuus*	Kartoittajat
1	Katikankanjoni	Kauhajoki	FI0800003	yleis	28	1	KJ, KK
2	Lauhanvuori/ Peräkorpi	Isojoki	FI0800001	yleis	68	1	KJ, KK
3	Aunesluoma	Karvia	FI0800003	yleis	24	1	KK
4	Hietaluoma	Karvia	FI0800003	yleis	15	1	KK
5	Uhrilähde	Jämijärvi	FI0200024	yleis	5	1	KK
yht.					140		

* Kartoitustehokkuus: Yleisarvio kartoitustehokkuudesta suojelukohteittain (=suojealueittain):

- 1 suojelukohteen tietyt osat (jotka näkyvät tallennetussa jäljessä) hyvin kartoitettu kaikkien resurssien/ mikrohabitaattien osalta



Kuva 1. Kartoituskohteet

3 Kartoitusmenetelmät

Kartoitukset tehtiin kääpäkartoitusten yleisohjeen mukaisesti (Junninen 2010). Raportissa käytetty nimistö ja indikaattoriluokitus ovat Niemelän (2016) mukainen ja uhanalaisuusluokitus Kotirannan ym. (2010) mukainen. Näytteet on sijoitettu Helsingin luonnontieteelliseen museoon. Mikroskooppisen määrittästyön teki pääosin Kaisa Junninen. Yhden näytteen määrittäksen varmisti Slava Spirin Helsingin kasvimuseolta. Kaikki havaintotiedot on tallennettu Excel-tiedostoon Metsähallituksen H-levylle. Kaikki havainnot on tallennettu LajiGis:iin, josta uhanalaistiedot siirtyvät Herttaan.

Kartoituksia tehtiin melko kattavasti erilaisilla biotoopeilla. Eri puulajeja pyrittiin inventoimaan mahdollisimman tasapuolisesti ja mahdollisimman paljon kuin kyseistä resurssia vain oli olemassa.

4 Yhteenveto tuloksista

Kartoituksissa löytyi yhteensä 71 kääväkästä, joista 67 on kääpiä ja neljä muuta kääväkästä. Suojeltavista lajeista (valtakunnallisesti ja alueellisesti uhanalaiset sekä silmälläpidettävät) kertyi havaintoja 24 kappaletta. Suojeltavia lajeja löytyi kuusi kappaletta, joista yksi on valtakunnallisesti uhanalainen, 3 silmälläpidettävää ja kaksi alueellisesti uhanalaista (taulukko 2).

Viidestä kartoituskohteesta vain Katikankanjonista ja Aunesluomasta löytyi suojeltavia lajeja. Suojeltavien lajien kannalta merkittävin kohde on Aunesluoma, josta löytyi yhtä vaarantunutta ja 3 silmälläpidettävää sekä yhtä alueellisesti uhanalaista lajia.

Taulukko 2. Yhteenveto kartoituksissa. Suojeltavat lajit: valtakunnallisesti ja alueellisesti uhanalaiset, silmälläpidettävät sekä luonto- ja lintudirektiivin lajit. Muut U: vuoden 2010 uhanalaisluokituksessa luokkiin EN ja VU kuuluvat lajit, muut kuin erityisesti suojeltavat (E).

Kohteen nimi	Lajeja yht.	Suojeltavat yht.		Muut			
		E	U	NT	DD	RT	
Katikankanjoni	35	1	-	-	-	-	1
Lauhanvuori/Peräkorpi	27	-	-	-	-	-	-
Aunesluoma	35	5	-	1	3	-	1
Hietaluoma	15	-	-	-	-	-	-
Uhrilähde	15	-	-	-	-	-	-
Yht.	71	6	-	1	3	-	2

Aunesluoman kartoituskohteelta löytyi useilta haaparungoilta vaarantunutta poimukääpää (*Antrodia pulvinascens*). Niin ikään haapalahopuilla kasvoivat silmälläpidettävät mesipilli-, kitti- ja korkkikerroskäävät (*Antrodia mellita*, *Ceriporiopsis aneirina*, *Perenniporia subacida*). Haavoilla esiintyvää lajistoa täydentävät melko harvinaiset pajun- ja hartsikäävät (*Antrodia macra*, *Ceriporiopsis pseudogilvescens*). Kohteelta löytyi myös alueellisesti uhanalaista siperiankääpää (*Phellinus abietis*). Katikankanjonista löytyi alueellisesti uhanalainen istukkakääpä (*Rhodonia placenta*).

Muita mielenkiintoisia havaintoja kartoituskohteilta olivat mm. melko harvinaiset voikääpä (*Antrodiella serpula*), haavanarinakääpä (*Phellinus populicola*), harsukääpä (*Anomoporia kamtschatica*) ja silokääpä (*Gloeoporus pannocinctus*).

5 Tulokset

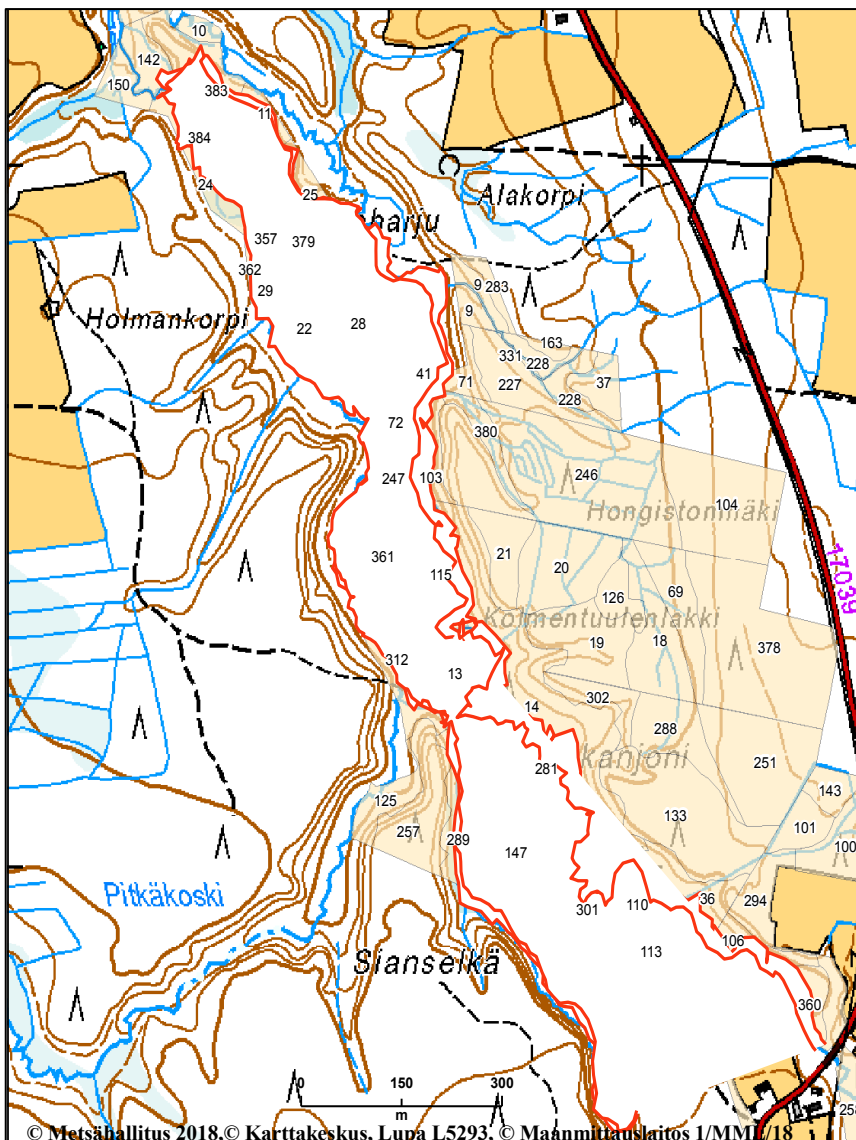
5.1 Katikankanjoni

Yleiskuvaus

Katikankanjonin purolaaksossa kartoitettiin 28 hehtaarin kokoinen alue (taulukko 3, kuva 2). Kartoitusalueella vaihtelivat nuoret lehti- ja sekapuustoiset sekä varttuneet ja vanhat kuusimetsät. Lohopuun määrä oli yleisesti ottaen vähäinen, mutta paikoin oli kohtalaisesti kuusilahopuuta. Lisäksi paikoin oli vähäisiä määriä koivu-, mänty-, leppä- ja raitalahopuita.

Taulukko 3. Kohteen ja kartoituksen yleistiedot

Kohde nro	Kohteen nimi	Kunta	Koodi	Kart. syy	Kart. ala (ha)	Kartoittajat
1	Katikankanjoni	Kauhajoki	FI0800003	yleis,	28	KJ, KK



Kuva 2. Katikankanjonin kartoitettu alue (kartoitusjälki) ja kuvionumerointi.

Arvio kohteen kartoitustehokkuudesta

Kartoitusalue kartoitettiin tarkasti tutkien suurin osa lahopuista.

Lajisto

Kartoituskohteelta löytyi yhteensä 35 kääpäälajia, mikä melko alhainen määrä (taulukot 4 ja 5). Löytynyt lajisto on varsin tavanomaista.

Taulukko 4. Yhteenveto suojelukohteelta havaitusta lajistosta

	Kaikki yhteensä	Suojeltavat yhteensä	Erityisesti suojeltavat	Muut uhanalaiset	NT	DD	RT
Lajeja	35	1	-	-	-	-	1
Havainnot	41	1	-	-	-	-	1
Yksilöitä	94	1	-	-	-	-	1

Katikankanjonista löytyi alueellisesti uhanalaista istukkakääpää kuusilahopuulta. Etelä-Pohjanmaan eliömaakunnasta ei ole aiempia havainnot lajista lajitietojärjestelmissä. Alueelta tavattiin kuutta vanhan metsän indikaattorilajia ja melko harvinaiset silokääpä ja haavanarinakääpä.

Taulukko 5. Kohteen merkittävimmät lajit. LSA: luonnonsuojeluasetuksen erityisesti suojeltava (E) tai uhanalainen (U). UH = uhanalaisuusarvioinnin luokka (RE, CR, EN, VU, NT, DD), RT = alueellisesti uhanalainen laji.

Tieteellinen nimi	Suomalainen nimi	LSA	UH	RT	Muu	Runsas
<i>Gloeoporus pannocinctus</i>	Silokääpä				harv	1
<i>Phellinus ferrugineofuscus</i>	Ruostekääpä				ind	4
<i>Phellinus lundellii</i>	Pikireunakääpä				ind	2
<i>Phellinus nigrolimitatus</i>	Aarnikääpä				ind	2
<i>Phellinus populicola</i>	Haavanarinakääpä				harv	1
<i>Phellinus viticola</i>	Riukukääpä				ind	10
<i>Postia calvenda</i>	Ruskokääpä				ind	2
<i>Pycnoporellus fulgens</i>	Rusokääpä				ind	1
<i>Rhodonía placenta</i>	Istukkakääpä			RT	ind	1

Tulosten arviointi

Kohteella on tällä hetkellä melko vähäistä merkitystä eliöryhmälle. Valtaosa havaituista lajeista on ensisijaisesti havupuilla tavattavia lajeja ja vanhan metsän indikaattorilajit, pikireunakääpää (*Phellinus lundellii*) lukuun ottamatta, ovat havupuiden lajeja.

Hoidon, ennallistamisen ja käytön ohjauksen suositukset

Ei tarvetta

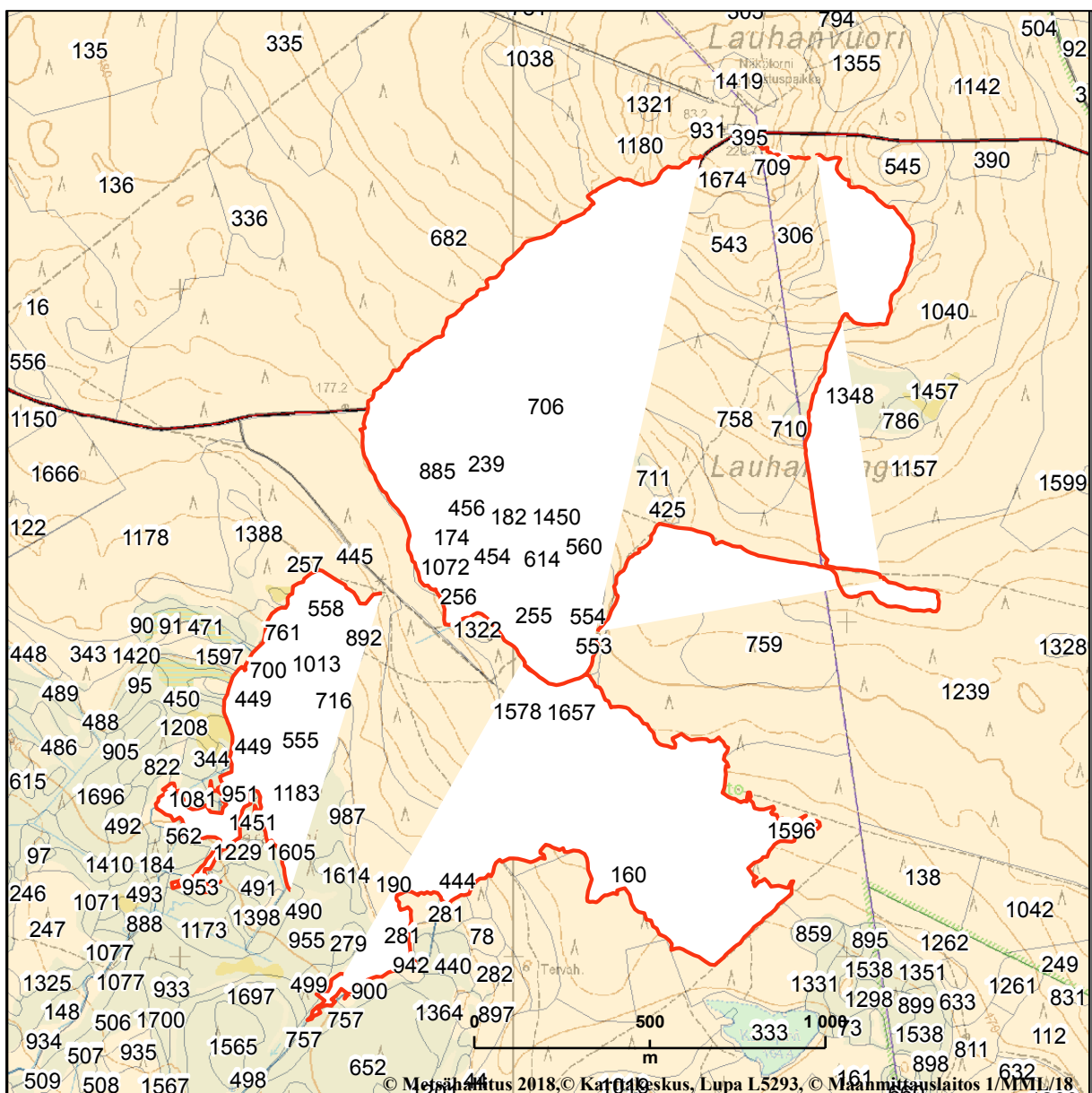
5.2 Lauhanvuori/Peräkorpi

Yleiskuvaus

Alueella kartoitettiin 68 hehtaarin kokoinen alue (taulukko 6, kuva 3). Kartoitetut alueet sisältävät Lauhanvuoren mäntyvaltaisia kankaita ja Peräkorven kuusivaltaisia korpia. Lauhanvuoren mäntykankailla mäntylahopuuta oli yleisesti ottaen vähän, paikoin kohtalaisesti. Peräkorvessakin lahopuun määrä oli melko maltillinen eikä vanhaa lahopuuta ollut paljoakaan.

Taulukko 6. Kohteen ja kartoituksen yleistiedot

Kohde nro	Kohteen nimi	Kunta	Koodi	Kart. syy	Kart. ala (ha)	Kartoittajat
2	Lauhanvuori/Peräkorpi	Isojoki	FI0800001	yleis,	68	KJ, KK



Kuva 3. Lauhanvuoren ja Peräkorven kartoitettu alue (kartoitusjälki) ja kuvionumerointi.

Arvio kohteen kartoitustehokkuudesta

Kartoitusalue kartoitettiin tarkasti tutkien suurin osa kartoitusreitillä olevista lahpuista.

Lajisto

Lauhanvuorelta oli aiemmin tiedossa lohi-, keltiäis, korpiludekääpien (*Aurantiporus priscus*, *Postia hibernica*, *Skeletocutis odora*) havainnot. Näitä lajeja ei tässä kartoituksessa tavattu, vaikkakaan vanhoja esiintymiä ei varsinaisesti edes etsitty.

Kartoituksissa havaittiin yhteensä 27 käväkälajia, mikä alhainen määrä kartoituspanokseen nähden (taulukot 7 ja 8). Paikoin alueella on potentiaalista vanhaa mänty- ja kuusilahopuuta, mutta niistä ei tavattu uhanalaista tai harvinaista lajistoa.

Taulukko 7. Yhteenveto suojelukohteelta havaitusta lajistosta

	Kaikki yhteensä	Suojeltavat yhteensä	Erityisesti suojeltavat	Muut uhanalaiset	NT	DD	RT
Lajeja	27	-	-	-	-	-	-
Havaintoja	35	-	-	-	-	-	-
Yksilöitä	60	-	-	-	-	-	-

Kartoituksissa tavattiin yhdeksän vanhan metsän indikaattorilajia sekä melko harvinaiset silokääpä ja voikääpä.

Taulukko 8. Kohteen merkittävimmät lajit. LSA: luonnonsuojeluasetuksen erityisesti suojeltava (E) tai uhanalainen (U). UH = uhanalaisuusarvioinnin luokka (RE, CR, EN, VU, NT, DD), RT = alueellisesti uhanalainen laji.

Tieteellinen nimi	Suomalainen nimi	LSA	UH	RT	Muu	Runsaus
<i>Antrodiella serpula</i>	Voikääpä				harv	1
<i>Asterodon ferruginosus</i>	Oravuotikka				ind	1
<i>Gloeoporus pannocinctus</i>	Silokääpä				harv	1
<i>Leptoporus erubescens</i>	Helohäivekääpä				ind	1
<i>Leptoporus mollis</i>	Punahäivekääpä				ind	1
<i>Phellinus ferrugineofuscus</i>	Ruostekääpä				ind	1
<i>Phellinus lundellii</i>	Pikireunakääpä				ind	2
<i>Phellinus nigrolimitatus</i>	Aarnikääpä				ind	1
<i>Phellinus pini</i>	Männynkääpä				ind	1
<i>Phellinus viticola</i>	Riukukääpä				ind	4
<i>Pseudomerulius aureus</i>	Kultarypykkä				ind	1

Tulosten arviointi

Kartoitetun alueen osalta lajisto on melko vaatimatonta ja lajimäärä alhainen. Tosin kartoitettu alue on vain pieni osa Lauhanvuoren kansallispuistosta, joten laajemmissa kartoituksissa lajeja löytyisi varmasti lisää. Havaituista lajeista vähän yli puolet on ensisijaisesti havupuilla esiintyviä lajeja.

Hoidon, ennallistamisen ja käytön ohjauksen suositukset

Ei tarvetta

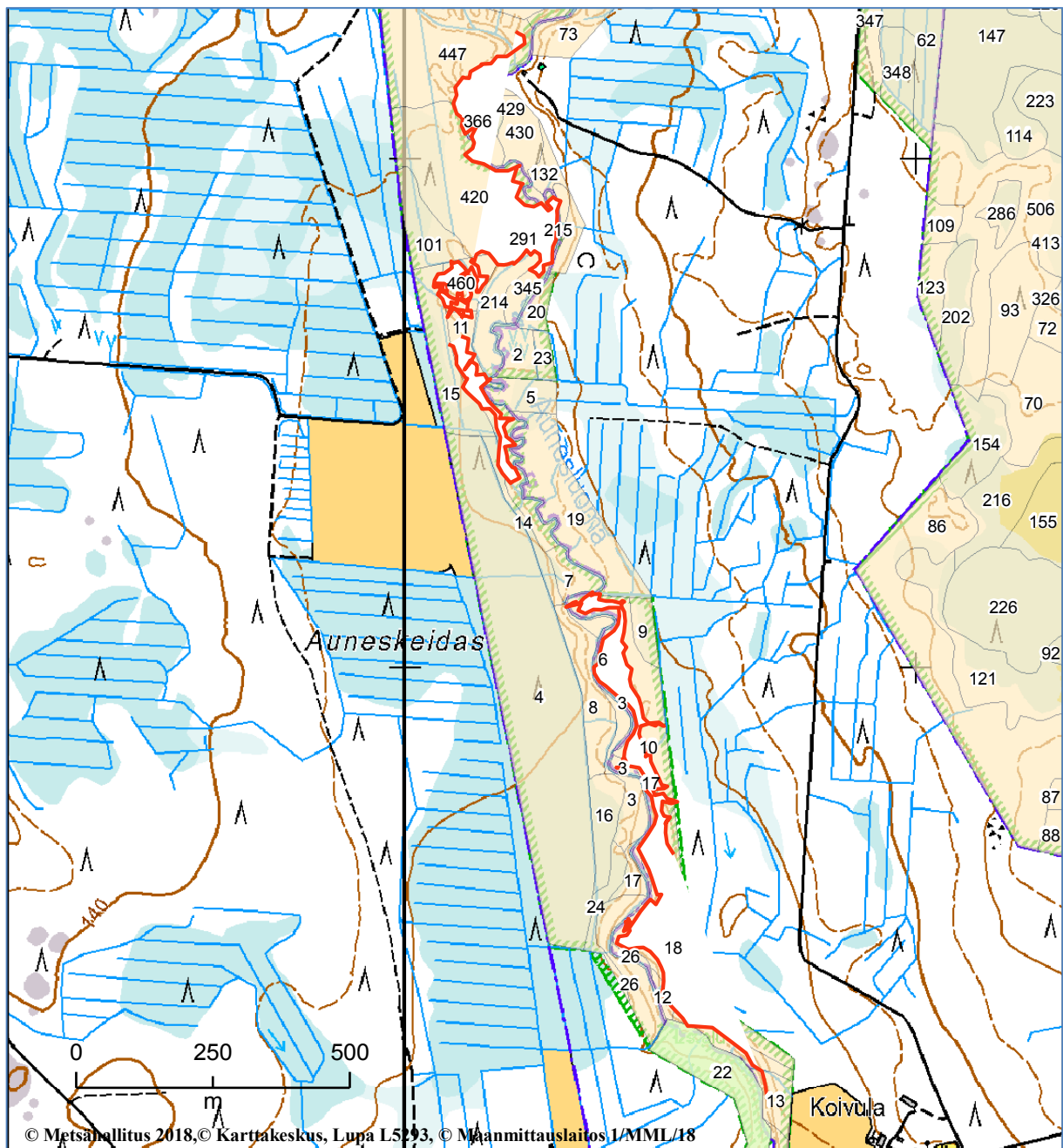
5.3 Aunesluoma

Yleiskuvaus

Aunesluoman puronvarsimetsän kääpälajistoa kartoitettiin 24 hehtaarin alueella (taulukko 9, kuva 4). Kartoituskohteella on varttunutta ja vanhaa sekapuustoista metsää. Majavien kaatamia haapoja on paikoin erittäin runsaasti ja jonkin verran muutoinkin pitkin puronvartta. Muita lahopuita on lähinnä yksittäisiä.

Taulukko 9. Kohteen ja kartoituksen yleistiedot

Kohde nro	Kohteen nimi	Kunta	Koodi	Kart. syy	Kart. ala (ha)	Kartoittajat
3	Aunesluoma	Karvia	FI0800003	yleis	24	KK



Kuva 4. Aunesluoman kartoitettu alue (kartoitusjälki) ja kuvionumerointi.

Arvio kohteen kartoitustehokkuudesta

Suurin osa kartoitusalueen lahpuista tutkittiin.

Lajisto

Kohteelta löydettiin yhteensä 35 kääpälajia, mikä on yleisesti ottaen melko alhainen määrä, mutta ne ovat valtaosin yhdeltä puulajilta, haavalta (taulukko 10). Yksittäisiä lajihavaintoja on myös koi-vulta ja kuuselta.

Taulukko 10. Yhteenvedo suojelukohteelta havaitusta lajistosta

	Kaikki yh- teensä	Suojel- tavat yh- teensä	Erityi- sesti suojel- tavat	Muut uhan- alaiset	VU	NT	DD	RT
Lajeja	35	5	-	1	1	3	-	1
Havaintoja	65	23	-	8	8	14	-	1
Yksilöitä	89	28	-	8	8	17	-	3

Aunesluoma on selkeästi paras Geopark -hankkeen kohde kääpälajiston kannalta. Kohteelta löytyi yksi uhanalainen, kolme silmälläpidettävää ja yksi alueellisesti uhanalainen laji (taulukko 11). Haapalahopuilta löytyi useita harvinaisia lajeja. Vaarantunutta poimukääpää löytyi peräti kahdeksalta rungolta ja silmälläpidettävää kittikääpää 11 rungolta. Haavoilta löytyivät lisäksi silmälläpidettävät mesipillikääpä ja korkkikerroskääpä. Harvinaisista lajeista haavoilta löytyi pajun- ja hartsikäävät. Haavoilla kasvoi lisäksi paljon muuta yleistä lehtipuiden lajistoa. Muilla puulajeilla kasvavista käävistä huomion arvoinen on alueellisesti uhanalainen siperiankääpä.

Taulukko 11. Kohteen merkittävimmät lajit. LSA: luonnonsuojeluasetuksen erityisesti suojeltava (E) tai uhanalainen (U). UH = uhanalaisuusarvioinnin luokka (RE, CR, EN, VU, NT, DD), RT = alueellisesti uhanalainen laji.

Tieteellinen nimi	Suomalainen nimi	LSA	UH	RT	Muu	Runsas
<i>Antrodia macra</i>	Pajunkääpä				harv	2
<i>Antrodia mellita</i>	Mesipillikääpä		NT			4
<i>Antrodia pulvinascens</i>	Poimukääpä	U	VU		ind	8
<i>Asterodon ferruginosus</i>	Oravuotikka				ind	1
<i>Ceriporiopsis aneirina</i>	Kittikääpä		NT			11
<i>Ceriporiopsis pseudogilvescens</i>	Hartsikääpä				harv	6
<i>Perenniporia subacida</i>	Korkkikerroskääpä		NT		ind	1
<i>Phellinus abietis</i>	Siperiankääpä			RT	ind	2
<i>Phellinus ferrugineofuscus</i>	Ruostekääpä				ind	2
<i>Phellinus viticola</i>	Riukukääpä				ind	2

Tulosten arviointi

Kohteella on selvää merkitystä haavan kääväkälajistolle. Haavalta löytyi paljon lajeja ja harvinaistenkin lajien kannat olivat melko korkeita. Elävää haapaa on alueella vielä kohtalaisesti, mutta haapalahopuujatkumon osalta uhkana saattaa olla, että majavat kaatavat loppujen lopuksi kaikki haavat.

Kohteelta löytyi myös muutamia vanhan metsän indikaattorikärväkkäitä kuusilahopuilla kuten ruostekääpä (*Phellinus ferrugineofuscus*) ja siperiankääpä. Muutoin kuusien ja muiden puulajien kääpälaajisto oli vaatimatonta ja jää odottamaan parempia aikoja.

Hoidon, ennallistamisen ja käytön ohjauksen suositukset

Ei tarvetta suoranaistalle lajien hoitotoimenpiteille, mutta haapajatkumon turvaaminen on oleellista harvinaisen lajiston menestymisen turvaamiseksi.

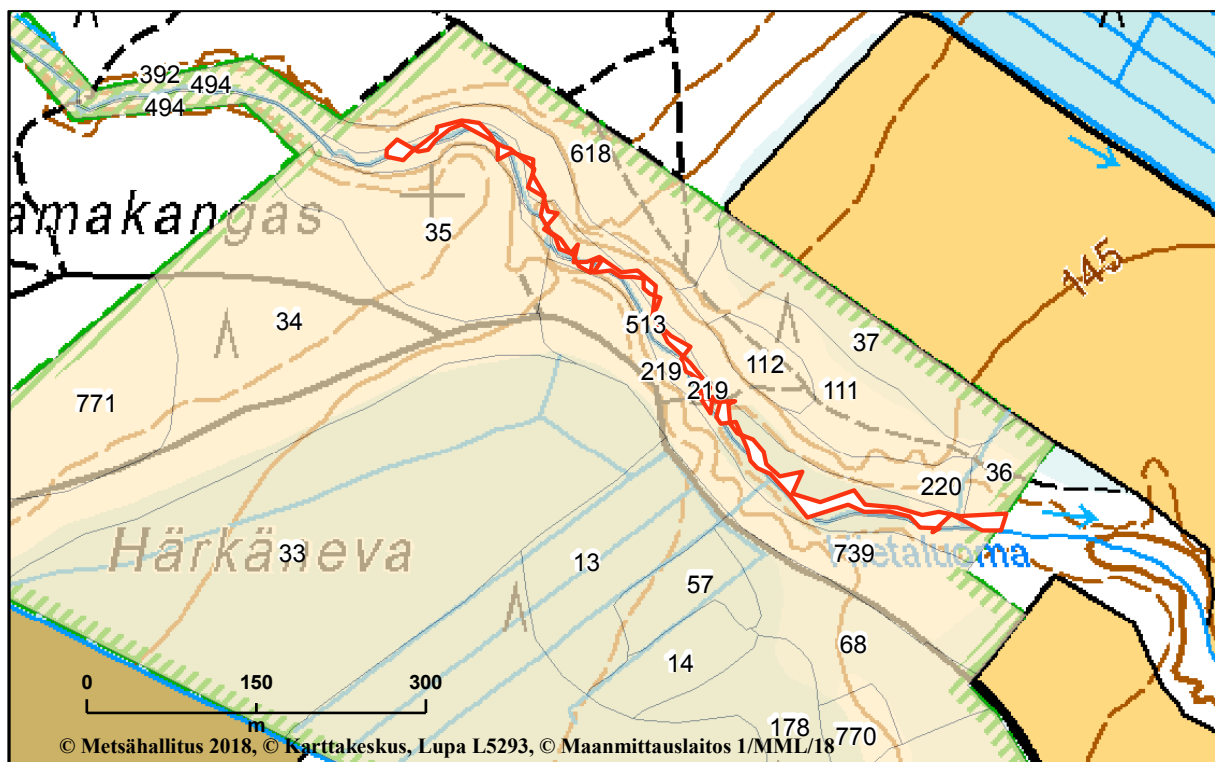
5.4 Hietaluoma

Yleiskuvaus

Hietaluoma on pieni puronlaakso, jonka pohja on lehtipuuvaltainen ja rinteet kuusivaltaisia. Majaavat ovat paikoin tulvittaneet aluetta. Kohteella kartoitettiin noin 15 hehtaarin kokoinen alue (taulukko 12, kuva 5). Lahopuuta on kohteella melko vähän, enimmäkseen pienikokoista lehtipuuta kuten leppää. Yksittäisinä on järeitä kuusi- ja tervaleppälahopuuta. Puusto ei ole kovin vanhaa.

Taulukko 12. Kohteen ja kartoituksen yleistiedot

Kohde nro	Kohteen nimi	Kunta	Koodi	Kart. syy	Kart. ala (ha)	Kartoittajat
4	Hietaluoma	Karvia	FI0800003	yleis	15	KK



Kuva 5. Hietaluoman kartoitettu alue (kartoitusjälki) ja kuvionumerointi.

Arvio kohteen kartoitustehokkuudesta

Kohde kartoitettiin tarkasti tutkien suurin osa lahopuista.

Lajisto

Kohteelta löytyi vain 15 kääpäälajia (taulukko 13). Määrä on tosi alhainen. Lahopuuta oli kuitenkin sen verran, että monipuolisempaakin lajistoa olisi voinut olla.

Taulukko 13. Yhteenveto suojelukohteelta havaitusta lajistosta

	Kaikki yhteensä	Suojeltavat yhteensä	Erityisesti suojeltavat	Muut uhanalaiset	NT	DD	RT
Lajeja	15	-	-	-	-	-	-
Havaintoja	15	-	-	-	-	-	-
Yksilöitä	16	-	-	-	-	-	-

Huomion arvoisista lajeista kohteelta löytyivät vanhan metsän indikaattorikäyvät ruostekääpä ja riukukääpä (*Phellinus viticola*) (taulukko 14). Muut havaitut lajit olivat yleisiä lehti- ja havupuiden lajeja.

Taulukko 14. Kohteen merkittävimmät lajit. LSA: luonnonsuojeluasetuksen erityisesti suojeltava (E) tai uhanalainen (U). UH = uhanalaisuusarvioinnin luokka (RE, CR, EN, VU, NT, DD), RT = alueellisesti uhanalainen laji.

Tieteellinen nimi	Suomalainen nimi	LSA	UH	RT	Muu	Runsaus
<i>Phellinus ferrugineofuscus</i>	Ruostekääpä				ind	1
<i>Phellinus viticola</i>	Riukukääpä				ind	1

Tulosten arviointi

Kohteella ei ole tällä hetkellä juurikaan merkitystä kääpälaajiston suojelulle.

Hoidon, ennallistamisen ja käytön ohjauksen suositukset

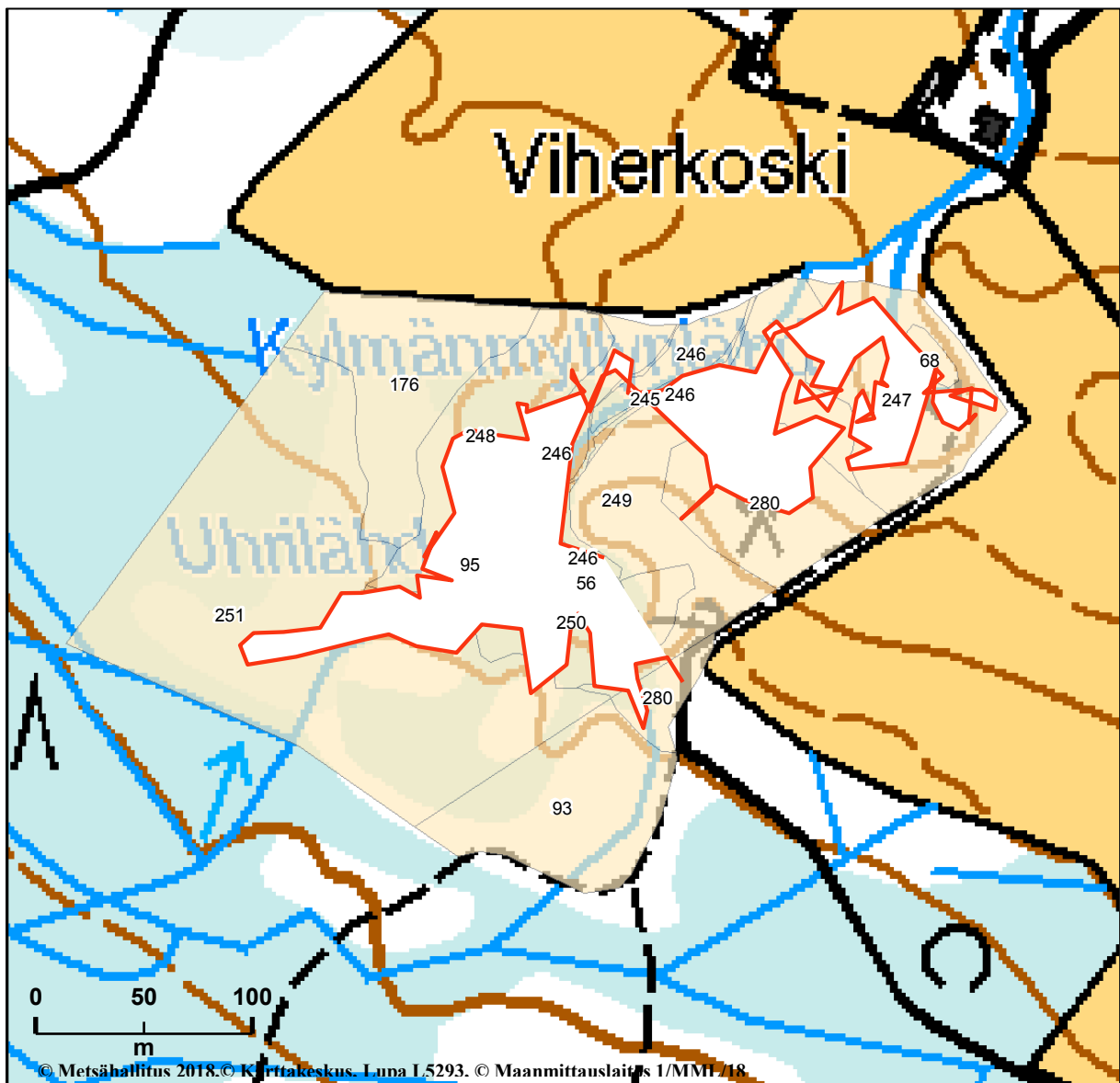
Ei tarvetta.

5.5 Uhrilähde

Kohteella on vanhaa metsää, jonka puulajikoostumus vaihtelee paljon kuvioittain. Kankaat ovat enimmäkseen mäntyvaltaisia, suot ja soistumat lehtipuuvallaisia tai sekapuustoisia. Lahopuuta on melko vähän, lähinnä yksittäisiä koivuja, kuusia, mäntyjä ja leppiä. Kohteen kääpälaajistoa kartoitettiin noin viiden hehtaarin alueella (taulukko 15, kuva 6).

Taulukko 15. Kohteen ja kartoituksen yleistiedot

Kohde nro	Kohteen nimi	Kunta	Koodi	Kart. syy	Kart. ala (ha)	Kartoittajat
5	Uhrilähde	Jämijärvi	FI0200024	yleis	5	KK



Kuva 6. Uhrilähteen kartoitettu alue (kartoitusjälki) ja kuvionumerointi.

Arvio kohteen kartoitustehokkuudesta

Alueen lahpuustoisimmat osat kartoitettiin tarkasti tutkien lähes kaikki reitillä olevat lahpuut.

Lajisto

Kohteelta löytyi vain 15 kääväksälajia (taulukko 16). Havaittu lajisto on varsin tavanomaista eikä uhanalaisia lajeja löytynyt. Mielenkiintoisimmat havainnot ovat koivulta löytynyt silokääpä ja männyltä löytynyt harsukääpä. Lisäksi vanhan metsän indikaattorilajeista havaittiin oravuotikka (*Asterodon ferruginosus*) ja riukukääpä (taulukko 17).

Havaitusta lajistosta noin puolet on lehtipuiden ja puolet havupuiden lajeja.

Taulukko 16. Yhteenveto suojelukohteelta havaitusta lajistosta

	Kaikki yhteensä	Suojeltavat yhteensä	Erityisesti suojeltavat	Muut uhanalaiset	NT	DD	RT
Lajeja	15	-	-	-	-	-	-
Havaintoja	15	-	-	-	-	-	-
Yksilöitä	15	-	-	-	-	-	-

Taulukko 17. Kohteen merkittävimmät lajit. LSA: luonnonsuojeluasetuksen erityisesti suojeltava (E) tai uhanalainen (U). UH = uhanalaisuusarvioinnin luokka (RE, CR, EN, VU, NT, DD), RT = alueellisesti uhanalainen laji.

Tieteellinen nimi	Suomalainen nimi	LSA	UH	RT	Muu	Runsaus
Anomoporia kamtschatica	Harsukääpä				ind, harv	1
Asterodon ferruginosus	Oravuotikka				ind	1
Gloeoporus pannocinctus	Silokääpä				harv	1
Phellinus viticola	Riukukääpä				ind	1

Tulosten arviointi

Kohteella ei ole tällä hetkellä kovinkaan suurta merkitystä kääväkäslajiston suojelulle.

Hoidon, ennallistamisen ja käytön ohjauksen suositukset

Ei tarvetta.

Kirjallisuus

Junninen, K. 2010: Kääpäkartoitusten yleisohje 21.9.2010. Metsähallitus, luontopalvelut. 3 s.

Kotiranta, H., Junninen, K., Saarenoksa, R., Kinnunen, J. & Kytövuori, I. 2010. Kääväkkäät. Julk.: Rassi, P., Hyvärinen, E., Juslén, A. & Mannerkoski, I. (toim.): Suomen lajien uhanalaisuus - Punainen kirja 2010. Ympäristöministeriö & Suomen ympäristökeskus. s. 249-263.

Niemelä, T. 2016: Suomen käävät. - Norrlinia 31: 1-430.

Liitteet

Liite 1. Kartoituskohteilta löydetyt lajit

Liite 1. Kartoituskohteilta löydetyt lajit.

Tieteellinen nimi	Suomenkielinen nimi	LSA	UH	RT	Kohteet (x = esiintyy alueella, runsautta ei laskettu)						
					1. Katikan- kanjoni	2. Lauhan- vuori/ Pe- rärörpi	3. Aunes- luoma	4. Hieta- luoma	5. Uhri- lähde	Runsas- yhteensä	Kohteita yhteensä
<i>Anomoporia kamtschatica</i>	Harsukääpä								1	1	1
<i>Antrodia macra</i>	Pajunkääpä						2			2	1
<i>Antrodia mellita</i>	Mesipillikääpä		NT				4			4	1
<i>Antrodia pulvinascens</i>	Poimukääpä	U	VU				8			8	1
<i>Antrodia serialis</i>	Rivikääpä				12			1	1	14	3
<i>Antrodia sinuosa</i>	Kelokääpä				2	3		1	1	7	4
<i>Antrodia xantha</i>	Katkokääpä				2	5				7	2
<i>Antrodiella pallescens</i>	Sitkokääpä				3	1		1	1	6	4
<i>Antrodiella serpula</i>	Voikääpä					1				1	1
<i>Asterodon ferruginosus</i>	Oravuotikka					1	1		1	3	3
<i>Bjerkandera adusta</i>	Tuhkakääpä						3			3	3
<i>Butyrea luteoalba</i>	Kermakääpä					2				2	1
<i>Ceriporia viridans</i>	Viherkerikääpä						2			2	1
<i>Ceriporiopsis aneirina</i>	Kittikääpä		NT				11			11	1
<i>Ceriporiopsis pseudogilvescens</i>	Hartsikääpä						6			6	1
<i>Cerrena unicolor</i>	Pörrökääpä				2	3	1		1	7	4
<i>Datronia mollis</i>	Kennokääpä						2	1		3	2
<i>Fomes fomentarius</i>	Taulakääpä				x	x	x	x	x		5
<i>Fomitopsis pinicola</i>	Kantokääpä				x	x	x	x	x		5
<i>Ganoderma applanatum</i>	Lattakääpä						4			4	1
<i>Gloeophyllum sepiarium</i>	Aidaskääpä				1					1	1
<i>Gloeoporus dichrous</i>	Tikankääpä				2		1			3	2
<i>Gloeoporus pannocinctus</i>	Silokääpä				1	1			1	3	3
<i>Heterobasidion parviporum</i>	Kuusenjuurikääpä				7					7	1
<i>Hericium cirrhatum</i>	Tupasorakas						1			1	1
<i>Inonotus obliquus</i>	Pakurikääpä					12				12	1
<i>Inonotus radiatus</i>	Lepänkääpä					1		1		2	2
<i>Inonotus rheades</i>	Ketunkääpä						2		1	3	2
<i>Irpex lacteus</i>	Maitohampikka							1		1	1
<i>Ischnoderma benzoinum</i>	Tervakääpä				1					1	1
<i>Leptoporus erubescens</i>	Helohäivekääpä					1				1	1
<i>Leptoporus mollis</i>	Punahäivekääpä					1				1	1
<i>Osteina undosa</i>	Poimulakkikääpä				1	1	1			3	3

Tieteellinen nimi	Suomenkielinen nimi	LSA	UH	RT	Kohteet (x = esiintyy alueella, runsautta ei laskettu)						
					1. Katikan- kanjoni	2. Lauhan- vuori/ Pe- räkorpi	3. Aunes- luoma	4. Hieta- luoma	5. Uhri- lähde	Runsas- yhteensä	Kohteita yhteensä
<i>Oxyporus corticola</i>	Kuorikäätä						1			1	1
<i>Perenniporia subacida</i>	Korkkikerroskäätä		NT				1			1	1
<i>Phellinus abietis</i>	Siperiankäätä			RT			2			2	1
<i>Phellinus conchatus</i>	Kuhmukäätä					1				1	1
<i>Phellinus ferrugineofuscus</i>	Ruostekäätä				4	1	2	1		8	4
<i>Phellinus igniarius</i>	Arinakäätä				x			x			2
<i>Phellinus laevigatus</i>	Levykäätä					2	1			3	2
<i>Phellinus lundellii</i>	Pikireunakäätä				2	2				4	2
<i>Phellinus nigrolimitatus</i>	Aarnikäätä				1	1				2	2
<i>Phellinus pini</i>	Männynkäätä					1				1	1
<i>Phellinus populicola</i>	Haavanarinakäätä				1					1	1
<i>Phellinus tremulae</i>	Haavankäätä				5		2			7	2
<i>Phellinus viticola</i>	Riukukäätä				10	4	2	1	1	18	5
<i>Phlebia fuscoatra</i>	Karhiryppä						1			1	1
<i>Piptoporus betulinus</i>	Pökölökäätä				4	4	1			9	3
<i>Porpomyces mucidus</i>	Kolokäätä							1		1	1
<i>Postia alni</i>	Pikkuhaprakäätä						10	1	1	12	3
<i>Postia caesia</i>	Sinihaprakäätä				13			1		14	2
<i>Postia calvenda</i>	Ruskokäätä				2					2	1
<i>Postia fragilis</i>	Tahrakäätä						1			1	1
<i>Postia lactea</i>	Maitokäätä						1			1	1
<i>Postia ptychocaster</i>	Puuterikäätä					1	1			2	2
<i>Postia stiptica</i>	Karvaskäätä						1			1	1
<i>Postia tephroleuca</i>	Harmokäätä				2	1			1	4	3
<i>Pseudomerulius aureus</i>	Kultaryppä					1				1	1
<i>Pycnoporellus fulgens</i>	Rusokäätä				1					1	1
<i>Rhodonina placenta</i>	Istukkakäätä			RT	1					1	1
<i>Skeletocutis amorpha</i>	Rustokäätä				1	1				2	2
<i>Skeletocutis biguttulata</i>	Valkoludekäätä				1		2			3	2
<i>Skeletocutis carneogrisea</i>	Routakäätä				1					1	1
<i>Skeletocutis kuehneri</i>	Kuultoludekäätä				1					1	1
<i>Skeletocutis papyracea</i>	Paperiludekäätä				1					1	1
<i>Trametes betulina</i>	Koivunhelttakäätä						1			1	1
<i>Trametes hirsuta</i>	Karvavyökäätä				1					1	1

Tieteellinen nimi	Suomenkielinen nimi	LSA	UH	RT	Kohteet (x = esiintyy alueella, runsautta ei laskettu)						
					1. Katikan- kanjoni	2. Lauhan- vuori/ Pe- räkorpi	3. Aunes- luoma	4. Hieta- luoma	5. Uhri- lähde	Runsas- yhteensä	Kohteita yhteensä
Trametes ochracea	Pinovyökääpä				2		3		1	6	3
Trametes pubescens	Nukkavyökääpä						1			1	1
Trichaptum abietinum	Kuusenkynsikääpä				x			x	x		3
Trichaptum fuscviolaceum	Männynkynsikääpä				x						1
Yht	71	1	4	2							