

Lauhanvuori-Hämeenkangas Region Geopark

## Natura -luontotyyppiselvitys 2017 & 2018

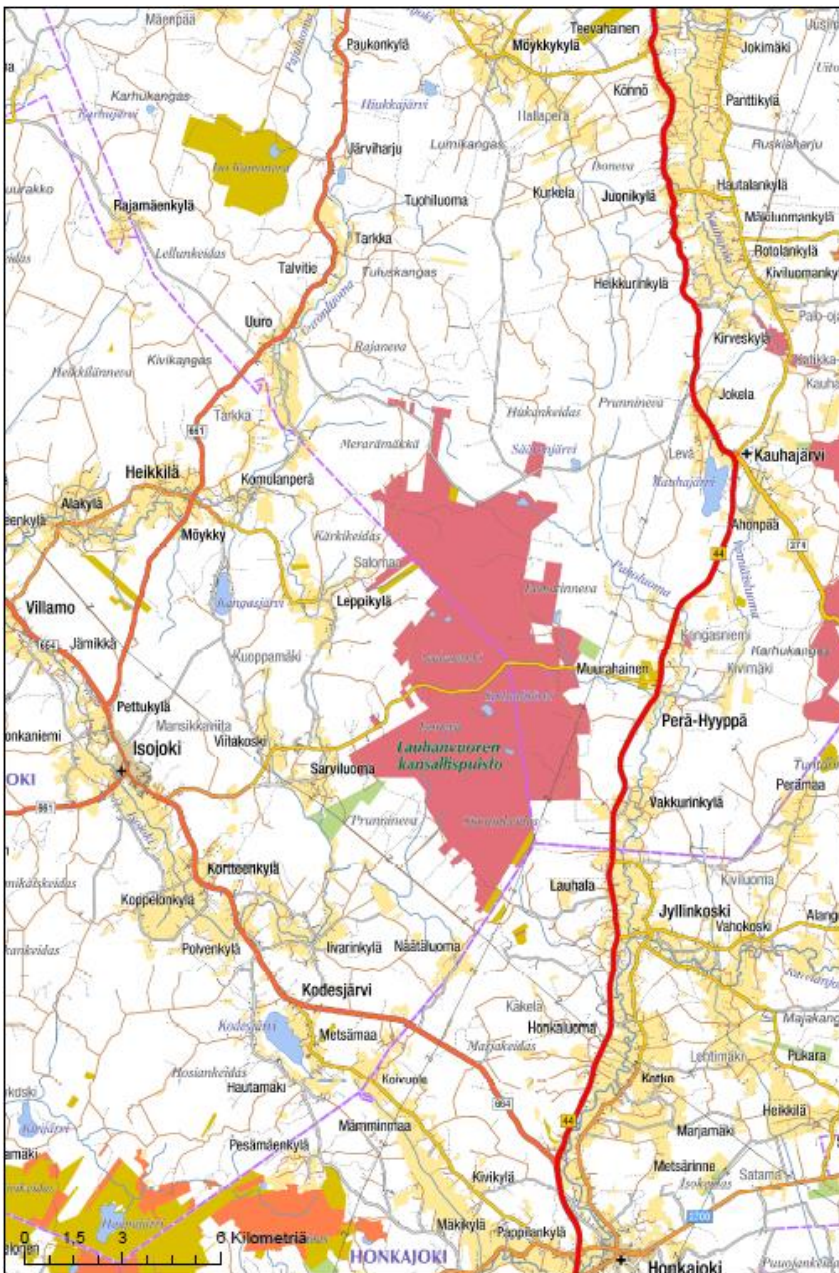


Metsähallitus 2018

# 1. Johdanto

Geopark on UNESCO:n myöntämä tunnustus alueelle, joka sisältää erityisen merkittäviä geologisia arvoja. Geopark -verkostoon haetaan ja voidaan hyväksyä alueita, joilla on ainutlaatuinen geologinen perintö. Lauhanvuori-Hämeen kangas Geopark -statuksen saavuttamiseksi hankkeen yhtenä osatavoitteena on ollut selvittää Lauhanvuoren alueen luonnonarvoja. Lauhanvuoren alueen Geopark-jäsenyyttä haetaan vuoden 2018 aikana.

Lauhanvuoren kansallispuisto sijaitsee Kauhajoen, Isojoen ja Honkajoen kunnissa Satakunnan ja Etelä-Pohjanmaan maakuntien rajalla (kuva 1) Suomenselän vedenjakajaseudulla. Ympäristöään selvästi korkeammalle nouseva Lauhanvuori on Länsi-Suomen korkein kohta. Lauhanvuoren laki kohoaa 231 m:n korkeuteen, noin 100 m ympäröiviä alavia maita ylempäs.



Kuva 1. Lauhanvuoren kansallispuisto.

Lauhanvuoren kansallispuiston pinta-ala on 5 424 hehtaaria. Puistossa on erityisen laajoja luonnonmetsiä. Lauhanvuoren metsät ovat yleisesti karuja, avaria ja tasaisia. Karuutta selittää maan hiekkakivikallioperä ja hiekkaisuus. Rehevämpiä kasvillisuutta on pääsääntöisesti vain alarinteillä paikoissa, joissa pohjavesi on lähellä maanpintaa tai purkautuu maanpinnalle lähteinä.

Kansallispuiston alueesta noin 60 % on metsiä, joista noin 80 % on kuivia ja karuja kangasmetsiä. Lauhanvuoren ydinosaat ovat pääsääntöisesti hyvin luonnontilaisen kaltaisia vanhoja metsiä. Kansallispuiston reunaosissa ja Lauhanvuoren pohjoispuolella on enemmän taimikoita ja nuoria kasvatusmetsiköitä.

Merivaiheiden aikana vesi huuhtoi ja kulutti Lauhanvuoren rinteitä. Aallot, jää ja tuuli muovasivat vedestä kohoavaa maata. Jäljet näkyvät nykyään erityyppisinä rantamuodostumina vuoren rinteillä, kuten rantatasanteina, eroosiotörminä ja sulavesikuruina. Vedenkoskematon Lauhanvuoren lakialue säilytti ravinteensa ja irtaimet maamassansa. Siksi lakimaa on rehevämpi kuin veden huuhtomat rinteet, jotka ovat hiekkaisia, ravinneköyhiä ja pääosin hyvin karuja. Alarinteiden karut kankaat ovat laajalti jäkäläpeitteisiä ja niiden puusto on hyvin hidaskasvuista mäntymetsää.

## 2. Aineisto ja menetelmät

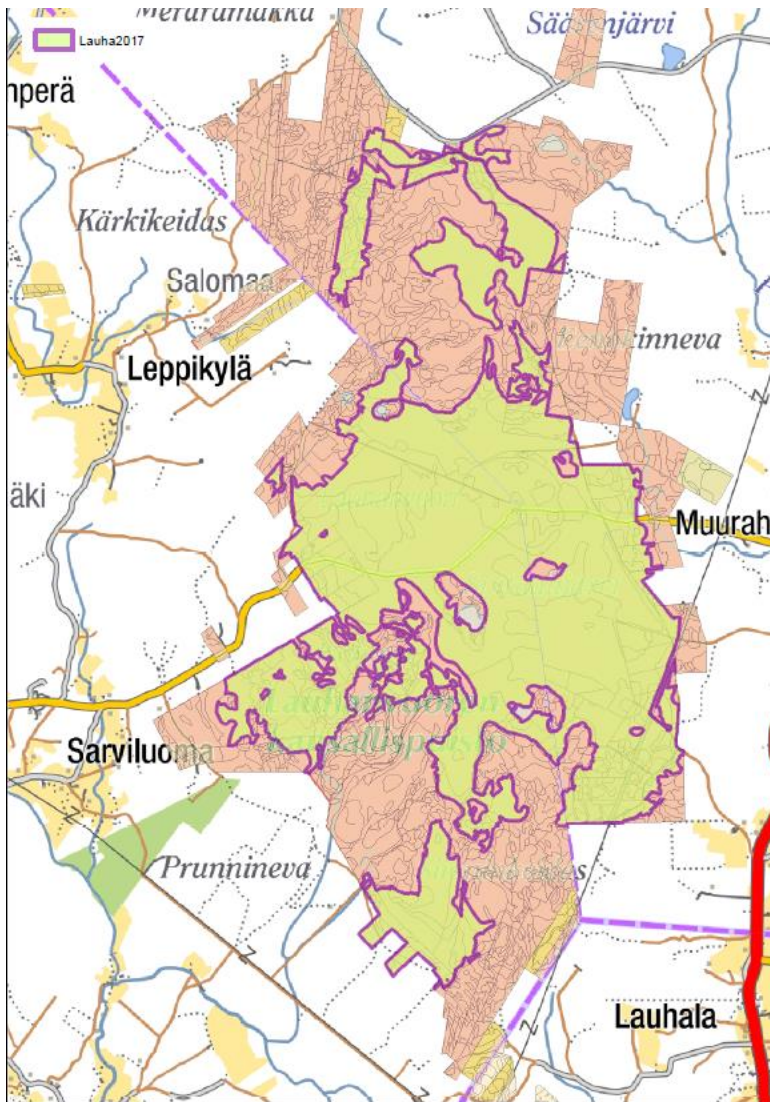
Lauhanvuori-Hämeen kangas Geopark-hankkeeseen liittyen Lauhanvuoren kansallispuistossa tehtiin Natura -luontotyyppi-inventointeja syksyllä 2017. Natura -luontotyypit käsittävät luonnon monimuotoisuuden kannalta tärkeät luontotyypit. Euroopan unionin luontodirektiivin (92/43/ETY) liitteessä I määritellyt Natura-luontotyypit ovat sellaisia, jotka ovat vaarassa hävitä tai joiden esiintymisalue on pieni tai jotka ovat hyviä esimerkkejä kyseisen luonnonmaantieteellisen alueen ominaispiirteistä Euroopan yhteisön alueella.

Natura -luontotyyppi-inventoinnissa keskityttiin v. 2017 puustosiin kangasmaihin. Näin erityisesti siksi, että alueelta oli puutteelliset tiedot etenkin Natura -luontotyypin harjumetsät (9060) sijainneista, pinta-aloista ja edustavuuksista. Lisäksi Lauhanvuoren geologinen ainutlaatuisuus toimi perusteluna sille, miksi inventoinneissa keskityttiin metsäisiin harjualueisiin. Lauhanvuoren alueella tiedettiin esiintyvän harjumetsien luontotyyppisiä, mutta niiden pinta-alasta ja edustavuudesta ei ollut ajantasaista ja kattavaa tietoa. Lauhanvuoren kansallispuiston Natura -luontotyyppi-inventoinnin maastotyöt tehtiin 1.9.-27.9.2017 välisenä aikana. Inventoitu alue on esitetty kuvassa 2.

Maastoinventointeja varten Metsähallituksen paikkatietoaineistosta siirrettiin maastotietokoneelle aiempien inventointien kuviotieto, josta ilmeni mm. metsäkuvioiden rajat ja kasvillisuustyyppitieto sekä joiltain kuvioilta myös Natura -luontotyyppi ja sen edustavuus, mikäli määrittäminen oli aiemmin tehty. Aiempi kuviotieto oli pääasiassa 2000-luvun alkuvuosilta. Varsinaista kasvillisuus selvitystä tai lajistokartoitusta ei syksyn 2017 inventoinneissa alueelle tehty.

Kaikki Natura -luontotyyppiä (esim. harjumetsä ja boreaalinen luonnonmetsä) olevat kuviot luokiteltiin niiden edustavuuden (luonnontilaisuuden) perusteella neljään eri luokkaan, joita olivat erinomainen, hyvä, merkittävä ja ei merkittävä.

Syksyn 2017 inventoinneista ja tämän raportin kirjoittamisesta vastasi Metsähallituksen luontopalvelujen luontokartoittaja Hannu Sillanpää.



Kuva 2. Natura -luontotyyppi-inventoinnissa kartoitettu alue (kuvassa vaalean vihreällä).

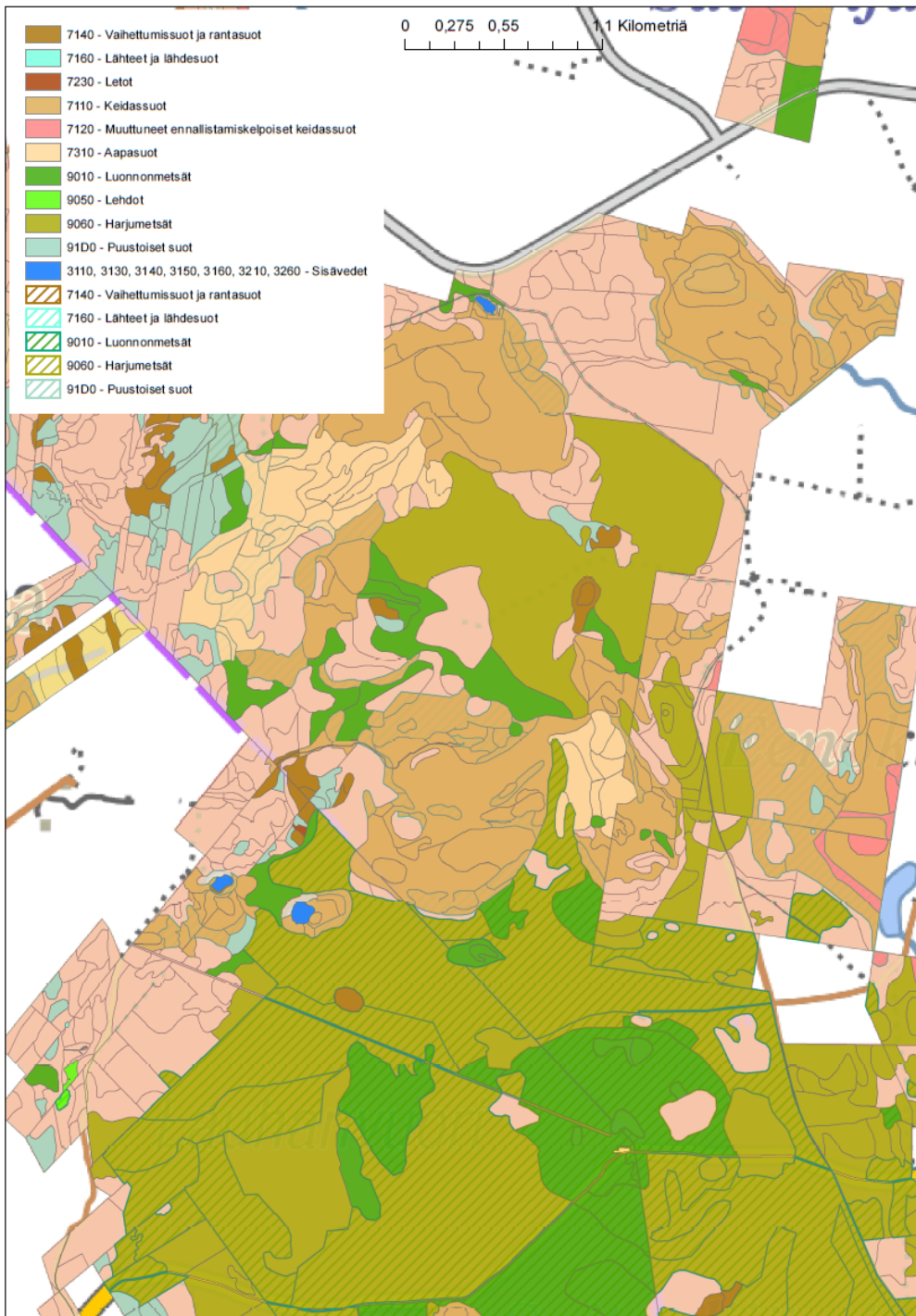
### 3. Tulokset

Lauhanvuoren kansallispuistossa inventoitiin syksyllä 2017 noin 2 500 hehtaarin kokoinen alue (kuva 2). Natura -luontotyyppien sijainnit Lauhanvuorella on esitetty kuvassa 3 ja 4 ja eri Natura-luontotyyppien jakautuminen pinta-aloittain taulukoissa 1. Kivennäismaita tarkasteltaessa Lauhanvuoren kansallispuistolle hyvin leimaa-antavia ovat inventointien perusteella harjumetsät ja iäkkäät borealiset luonnonmetsät.

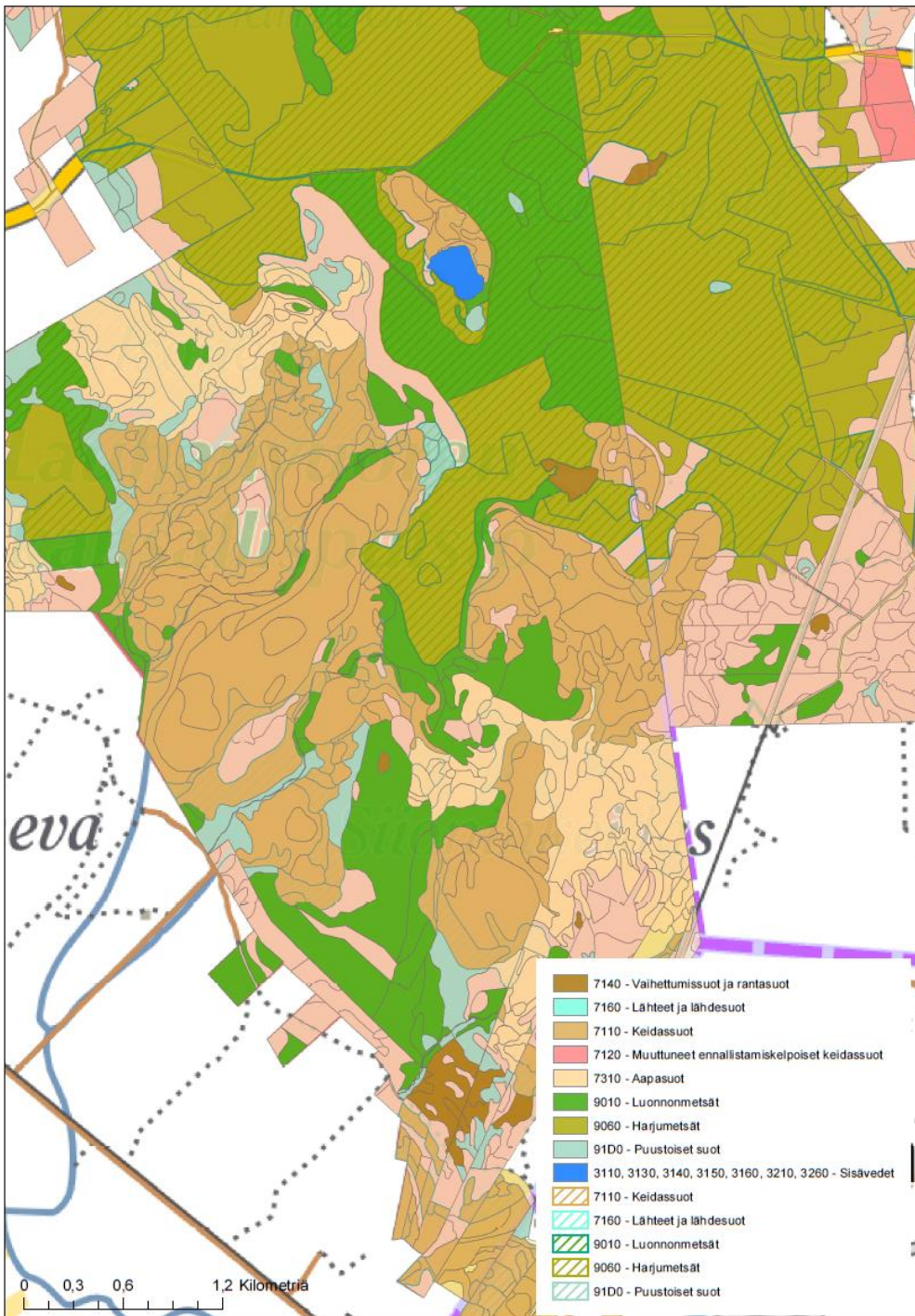
Harjumetsät (9060) ovat harjumuodostumien metsäisiä luontotyyppisiä. Lauhanvuoren kansallispuiston aluetta luonnehtii valtaosin mäntymetsät, kuusta ja lehtipuita esiintyy vain vähän aivan lakialuetta ja alavia reunamia lukuun ottamatta. Paikoilla, joiden humuskerros on ohut, tavataan paikoin eroosion myötä syntyneitä pieniä paljaita mineraalimaan laikkuja. Lauhanvuorella tasaisten harjujen kuivat karut mäntymetsät eivät poikkea lajistoltaan kovin paljoa tavallisista kangasmetsistä (CIT, CT, VT). Omaleimaisinta harjuluontoa on valoisilla paisterinteillä, joissa harjurinteitä luonnehtii usein suhteellisen avoin puusto.

Lauhanvuoren harjukuvioiden edustavuutta on tarkasteltu topografisten piirteiden lisäksi paisterinteiden korkeuden ja jyrkkyyden näkökulmasta sekä kasvillisuuden pohjakerroksen aukkoisuuden ja harvapuustoisuuden perusteella. Lisäksi luonnontilaa määritettäessä on tarkasteltu alueen kehityshistoriaa ja puustorakenteen luonnontilaisuutta.

Toinen Lauhanvuorelle leimaa-antava puustoinen Natura -luontotyyppi on boreaaliset luonnonmetsät (9010). Vanhat luonnonmetsät ovat metsien myöhäisiä sukkessiovaiheita, joihin ihmistoiminta on vaikuttanut vain vähän tai ei lainkaan. Vanhojen luonnonmetsien olennaisia piirteitä ovat mm. kuolleen pysty- ja maapuuston suuri määrä sekä elävän puuston ikä-, koko- ja puulajivaihtelu. Osassa nykyisistä vanhoista luonnonmetsistä on nähtävissä ihmisen vaikutusta (esim. poimintahakkuiden), mutta siitä huolimatta niissä on merkittävästi luonnonmetsien piirteitä. Luonnontilaisten tai niiden kaltaisten vanhojen metsien olennaisin tunnusmerkki on niiden nykyisen puuston luonnontilaisuus, jota ilmentävät mm. puuston satunnainen alueellinen jakautuminen ja vaihteleva- tai jatkuvakorkeuksinen kerroksellisuus. Metsän vanhuudella tarkoitetaan pääsääntöisesti sitä, että metsän vallitseva puusto on vähintään metsätaloudellisen uudistusikänsä saavuttanutta. Lauhanvuoren iäkkäät männiköt täyttävät monet näistä edellä mainituista boreaalisen luonnonmetsän tunnusmerkeistä.



Kuva 3. Lauhanvuoren kansallispuiston pohjoisosan Natura -luontotyyppit. Huomaa, että esimerkiksi harjumetsät (9060) ja boreaaliset luonnonmetsät (9010) voivat olla päällekkäisiä luontotyypejä.



Kuva 4. Lauhanvuoren kansallispuiston eteläosan Natura -luontotyyppit. Huomaa, että esimerkiksi harjumetsät (9060) ja boreaaliset luonnonmetsät (9010) voivat olla päällekkäisiä luontotyyppiä.

Taulukko 1. Natura -luontotyyppien esiintyminen Lauhanvuoren kansallispuistossa. Huom.: Natura -luontotyypit esiintyvät yleisesti myös päällekkäin, eli usein inventoitu kuvio täytti esimerkiksi sekä harjumetsän (9060) että boreaalisen luonnonmetsän (9010) määrittäjäperusteet.

Natura -luontotyyppi I	Aiempina vuosina inventoidut, ha	V. 2017 inventoidut, ha	Kaikki yhteensä, ha
3110 - Karut kirkasvetiset järvet	6,7	0,0	6,7
3160 - Humuspitoiset järvet ja lammet	1,9	0,6	2,4
3260 - Pikkujoet ja purot	1,7	0,0	1,7
7110 - Keidassuot	914,3	109,5	1 023,8
7120 - Muuttuneet ennallistamiskelpoiset keidassuot	0,6	0,0	0,6
7140 - Vaihettumissuot ja rantasuot	66,9	4,4	71,2
7160 - Lähteet ja lähdesuot	0,1	0,0	0,1
7230 - Letot	0,3	0,0	0,3
7310 - Aapasuot	238,6	90,6	329,3
9010 - Luonnonmetsät	84,6	544,3	628,9
9050 - Lehdot	2,2	0,0	2,2
9060 - Harjumetsät	0,0	1 357,0	1 357,0
91D0 - Puustoiset suot	91,6	84,1	175,7
Ei Natura -luontotyyppiä	961,3	339,4	1 300,7
<b>Natura -luontotyypit yhteensä</b>	<b>1 409,5</b>	<b>2 190,5</b>	<b>3 600,0</b>
<b>Kaikki yhteensä</b>	<b>2 370,8</b>	<b>2 529,9</b>	<b>4 900,7</b>

Natura -luontotyyppi II	Aiempina vuosina inventoidut, ha	V. 2017 inventoidut, ha	Kaikki yhteensä, ha
7110 - Keidassuot	0,0	7,2	7,2
7140 - Vaihettumissuot ja rantasuot	0,0	5,5	5,5
7160 - Lähteet ja lähdesuot	0,2	0,4	0,5
9010 - Luonnonmetsät	0,0	960,3	960,3
9060 - Harjumetsät	0,0	317,9	317,9
91D0 - Puustoiset suot	245,9	156,8	402,7
Ei Natura -luontotyyppiä	2 124,7	1 081,9	3 206,5
<b>Natura -luontotyypit yhteensä</b>	<b>246,1</b>	<b>1 448,1</b>	<b>1 694,2</b>
<b>Kaikki yhteensä</b>	<b>2 370,8</b>	<b>2 529,9</b>	<b>4 900,7</b>

Natura luontotyyppi III	Aiempina vuosina inventoidut, ha	V. 2017 inventoidut, ha	Kaikki yhteensä, ha
91D0 - Puustoiset suot	0,0	0,4	0,4
Ei Natura -luontotyyppiä	2 370,8	2 529,6	4 900,3
<b>Kaikki yhteensä</b>	<b>2 370,8</b>	<b>2 529,9</b>	<b>4 900,7</b>



Kaikilta sellaisilta inventoiduilta alueilta jotka olivat Natura -luontotyyppiä, arvioitiin myös kuvion edustavuus (luonnontilaisuus). Käytetyt luokat olivat *erinomainen*, *hyvä*, *merkittävä* ja *ei merkittävä*. Valtaosa v. 2017 inventoiduista harjumetsistä (9060) ja boreaalista luonnonmetsistä (9010) olivat luokkaa hyvä tai merkittävä (taulukko 2).

Taulukko 2. Vuonna 2017 inventoitujen Natura -luontotyyppien jakautuminen eri edustavuusluokkiin (hehtaaria).

Natura -luontotyyppi I	erinomainen	hyvä	merkittävä	ei merkittävä	yhteensä
3160 - Humuspitoiset järvet ja lammet	0,0	0,6	0,0	0,0	<b>0,6</b>
7110 - Keidassuot	0,0	103,8	5,7	0,0	<b>109,5</b>
7140 - Vaihtumissuot ja rantasuot	1,7	0,7	1,9	0,0	<b>4,4</b>
7160 - Lähteet ja lähdesuot	0,0	0,0	0,0	0,0	<b>0,0</b>
7310 - Aapasuot	0,0	56,9	32,3	1,5	<b>90,6</b>
9010 - Luonnonmetsät	0,0	266,9	277,5	0,0	<b>544,3</b>
9060 - Harjumetsät	0,0	305,0	650,4	401,5	<b>1 357,0</b>
91D0 - Puustoiset suot	0,0	27,8	54,1	2,2	<b>84,1</b>
<b>Kaikki yhteensä</b>	<b>1,7</b>	<b>761,6</b>	<b>1 022,0</b>	<b>405,2</b>	<b>2 190,5</b>

Natura -luontotyyppi II	erinomainen	hyvä	merkittävä	ei merkittävä	yhteensä
7110 - Keidassuot	0,0	0,0	7,2	0,0	<b>7,2</b>
7140 - Vaihtumissuot ja rantasuot	0,0	0,0	5,5	0,0	<b>5,5</b>
7160 - Lähteet ja lähdesuot	0,4	0,0	0,0	0,0	<b>0,4</b>
9010 - Luonnonmetsät	0,0	639,8	320,5	0,0	<b>960,3</b>
9060 - Harjumetsät	0,0	0,0	298,2	19,7	<b>317,9</b>
91D0 - Puustoiset suot	3,6	79,3	72,4	1,5	<b>156,8</b>
<b>Kaikki yhteensä</b>	<b>4,0</b>	<b>719,1</b>	<b>703,7</b>	<b>21,2</b>	<b>1 448,1</b>

## 4. Tulosten pohdinta ja johtopäätökset

Lauhanvuoren kansallispuiston metsäiset kivennäismaan luontotyypit, harjumetsät ja boreaaliset luonnonmetsät, ovat keskimäärin edustavia. Paikoitellen puuston nuorehko ikä ja edelleen havaittavissa olevat metsänhoidon jäljet vaikuttavat siihen, että boreaalisen luonnonmetsän tunnusmerkit eivät täyty. Tällainenkin alue voi kuitenkin harjumetsän luontotyyppinä olla merkittävä. Hyvin huomattava osa inventoiduista alueista täytti Lauhanvuoressa esimerkiksi juuri harjumetsän ja/tai boreaalisen luonnonmetsän kriteerit.

Lauhanvuoren laajat, yhtenäiset ja iäkkäät karut mäntymetsät jäkäliseen ovat ainutlaatuinen elinympäristö Satakunnan ja Etelä-Pohjanmaan rajoilla. Yhtä vanhoja ja suurelta osin luonnontilaisen kaltaisia harjumetsiä ja mäntyvaltaisia boreaalisia luonnonmetsiä ei ole juurikaan säästynyt nykypäivään. Metsien luonnontilaisuuden näkökulmasta Lauhanvuoreaa vastaavaa aluetta ei löydy lähiseudulta mistään, ja tämä nostaa alueen merkitystä entisestään.