



Euroopan maaseudun  
kehittämisen maatalousrahasto:  
Eurooppa investoi maaseutualueis



METSÄHALLITUS

## Lauhanvuori-Hämeen kangas Geopark-alueen hyönteiskartoitus 2017



Keltavati-ikkunapyydyks Hämeen kankaan ampumahiihtostadionilla

Seppo Karjalainen

## JOHDANTO JA MENETELMÄT

### Kartoitusten tavoite ja tarkoitus

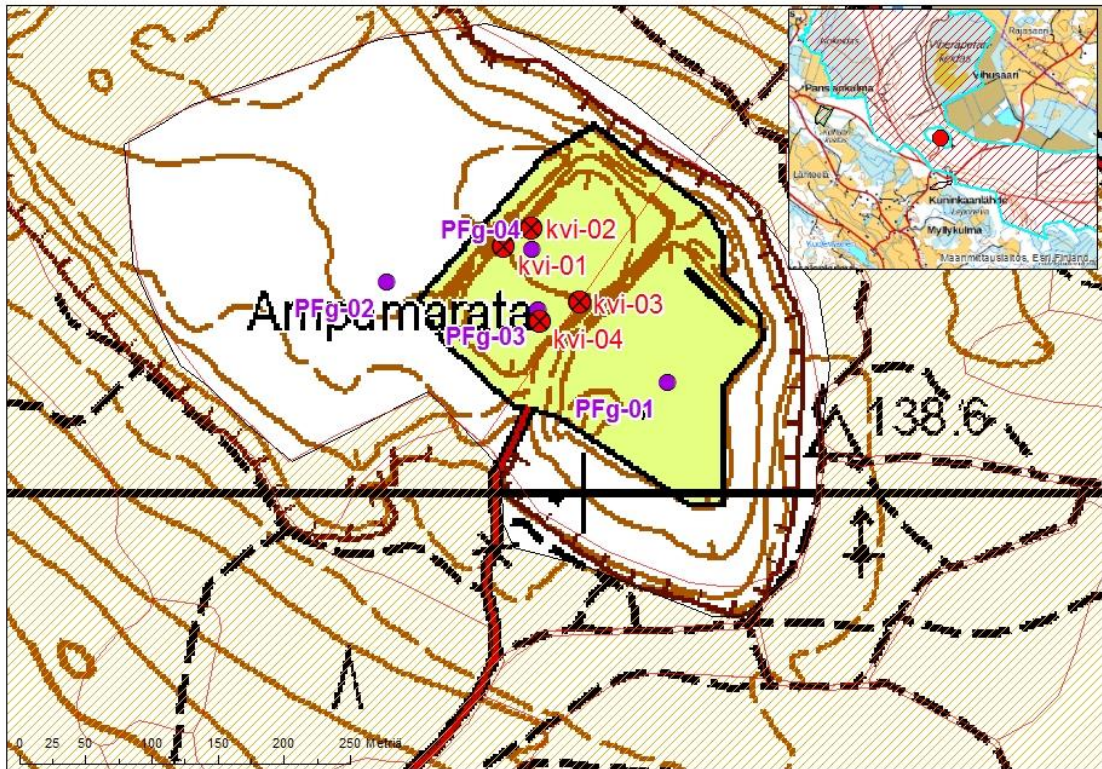
Geopark on UNESCO:n myöntämä status merkittävää geologista perintöä sisältäville alueille. Geopark-statusuksen saavuttamiseksi ja toiminnan kehittämiseksi alueella toteutetaan hanke, jonka yhtenä osatavoitteena on selvittää luonnonarvoja ja uhanalaisten eliölajien esiintymistä alueella. Lauhanvuoren alueen Geopark-jäsenyyttä haetaan syksyllä 2018.

### *Kartoituskohteet ja -menetelmät*

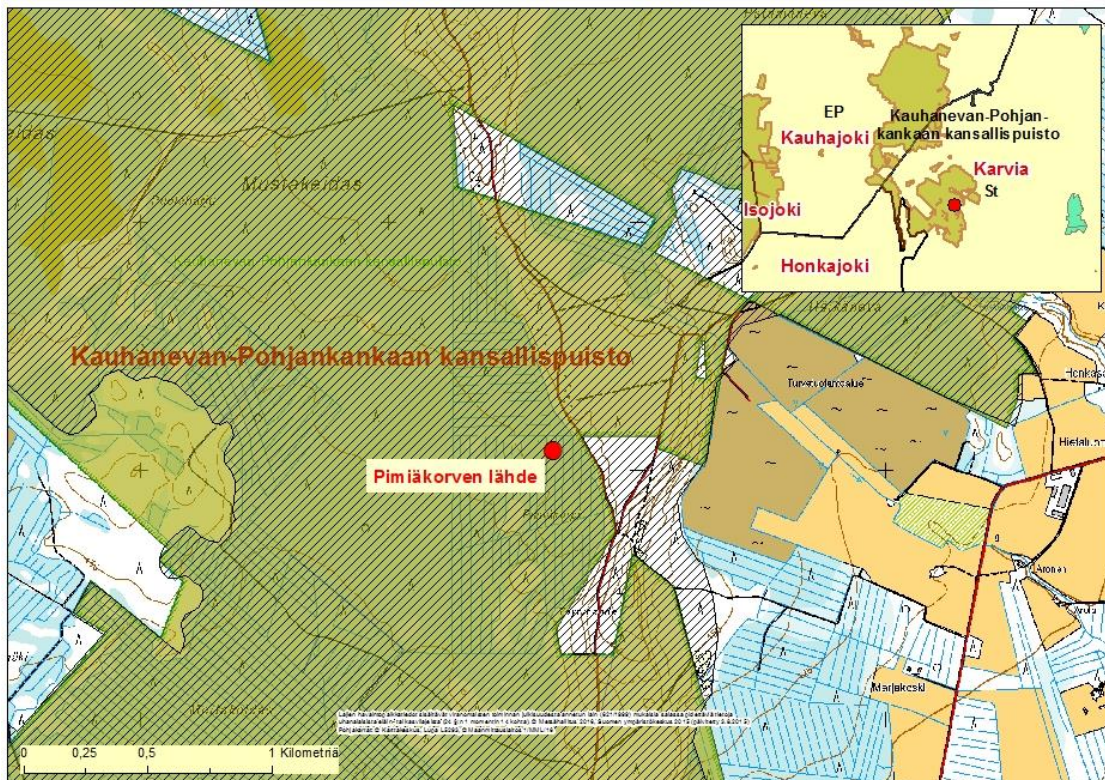
- Tässä hyönteiskartoituksessa kartoituskohteiksi valikoitui yhteensä seitsemän erillistä kohdetta. Kohteet olivat Hämeenkaan ampumahiihtostadion (kartta 1.) jossa tarkoituksena oli löytää ensisijaisesti paahdeolosuhteisiin sopeutuneita kovakuoriaislajeja sekä Kauhaneva-Pohjankankaan kansallispuistossa sijaitsevat lähteiköt, joissa ensisijaisena tarkoituksena oli löytää lähteiden reunamilla ja niiden tihkupinnoilla eläviä kovakuoriaislajeja, joita esiintyy Suomessa 4 lajia. Lähdekohteet olivat Kauhanevan-Pohjankankaan kansallispuistossa sijaitsevat lähteet: Pimiäkorpi (kartta 2.), Hietaluoma ja Mustakeidas (kartta 3.), sekä Lauhanvuoren kansallispuistossa sijaitsevat lähteiköt: Peräkorpi, Lohikeidas ja Eenokinneva (kartta 4).

Lähes kaikissa kohteissa käytettiin passiivisia hyönteispyydyksiä. Kuoppapyydyksiä käytettiin kaikissa muissa kohteissa paitsi Kauhanevan Pimiäkorvessa. Keltavati-ikkunapyydyksiä (kts. kansikuva) käytettiin neljässä kohteessa (Hämeenkaan ampumahiihtostadion, Lauhanvuoren Peräkorpi ja Eenokinneva sekä Kauhanevan Hietaluoma). Paahdepaikoilla sijaitsevissa pyydyksissä käytettiin säilöntäaineena 40 %:ksi laimennettua propyleeniglykolia. Lähdepaikoilla pyydyksissä käytettiin säilöntäaineena vettä ja merisuolaa. Lisäksi pyydynesteisiin lisättiin pintajännityksen poistamiseksi muutama pisara astianpesuainetta. Kuoppapyydyksinä käytettiin suuaukkoaan myöten maahan kaivettuja 2,5 dl:n vetoisia kertakäyttömukeja, joiden yllä oli 12 x 12 cm kokoinen kirkkaasta pleksistä valmistettu sadevesikatos. Kuoppapyydykset kaivettiin maahan viiden kuopan ryhmiin n. 2 m:n etäisyydelle toisistaan. Kaikki pyydykset koettiin noin neljän viikon välein. Pyyntin alku- ja loppupäivät esitetään kohteittain taulukossa 1. Pyyntivuorokausien määrä pyydyksittäin esitetään taulukossa 3.

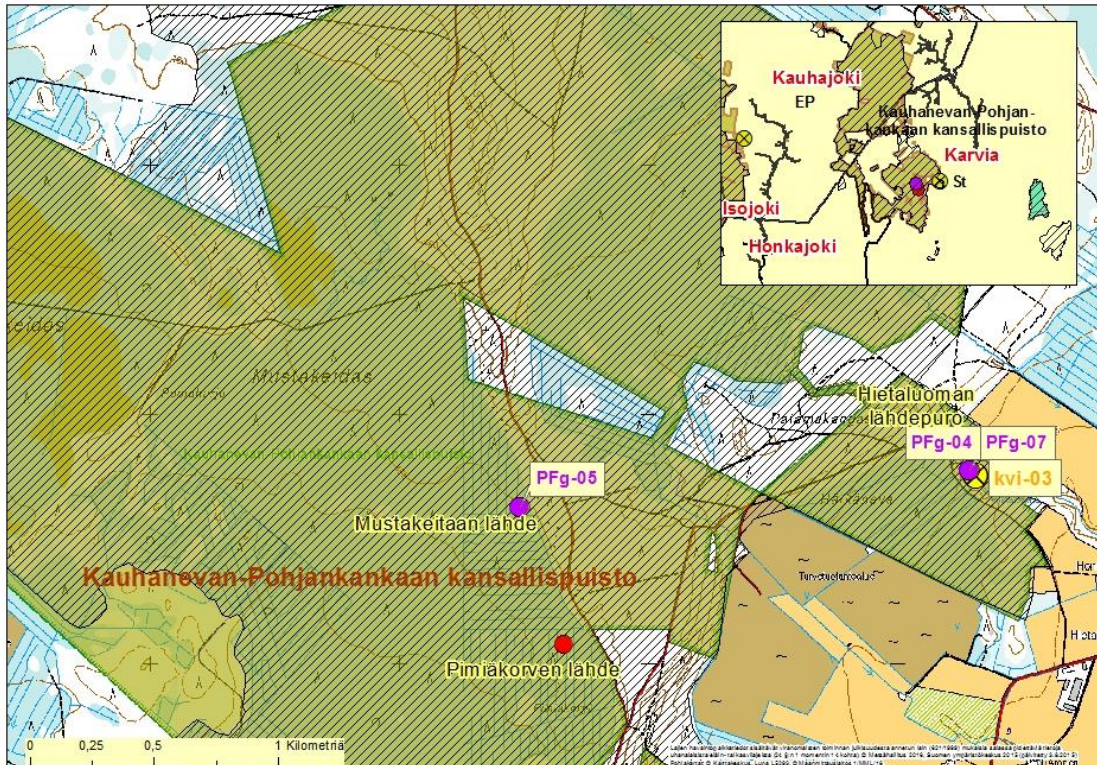
Kartoituksessa keskityttiin pääasiassa kovakuoriaisiin ja niissäkin etenkin paahteisilla hiekkaisilla paikoilla elävien lajien (ampumahiihtostadion); sekä toisaalta lähdeympäristöjen reunamilla elävien lajien löytämiseksi (kaikki muut kohteet). Kovakuoriaisten lisäksi löydetystä lajeista otettiin kuitenkin talteen myös nivelkärsäiset (sisältäen luteet, kaskaat ja kempit). kaksisiipisistä talteen otettiin ja määritettiin pyydyksiin menneet sienisääsket (käytännössä lähinnä koiraat) ja vaaksaiset sekä karpäsiä valikoidusti). Pistiäisistä määritettiin lähinnä myrkkypistiäiset ja joitakin sahapistiäisiä. Talteen otetuista yksilöistä määritettiin lajilleen ns. merkittävät lajit sekä valikoidusti myös muita suuressa osassa maassamme eläviä yleisiä lajeja. Lisäksi muiden eliöryhmien osalta pyydysnäytteistä määritettiin aikuiset vesiperhoset ja koskikorennot. Kaj Winqwist määrittä hänelle toimitetut pyydysnäytteistä peräisin olevat karpäset. Seppo Karjalainen määrittä muut hyönteiset.



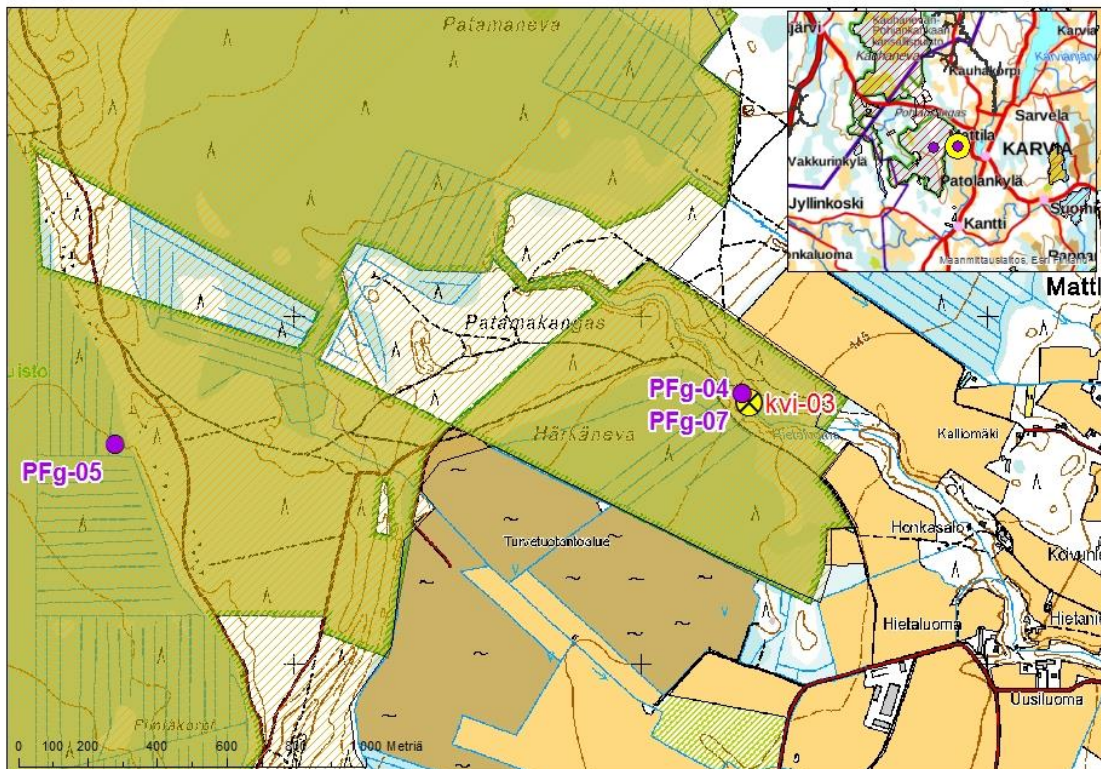
Kartta 1. Kuoppapyydysten ja keltavati-ikkunapyydysten sijainti Hämeenkaan ampumahiihtostadionilla. Violettiset pallot = kuoppapyydysryhmät. Punaiset pallot = keltavati-ikkunapyydyskset. Pyydyskoodit samat kuin taulukossa X.



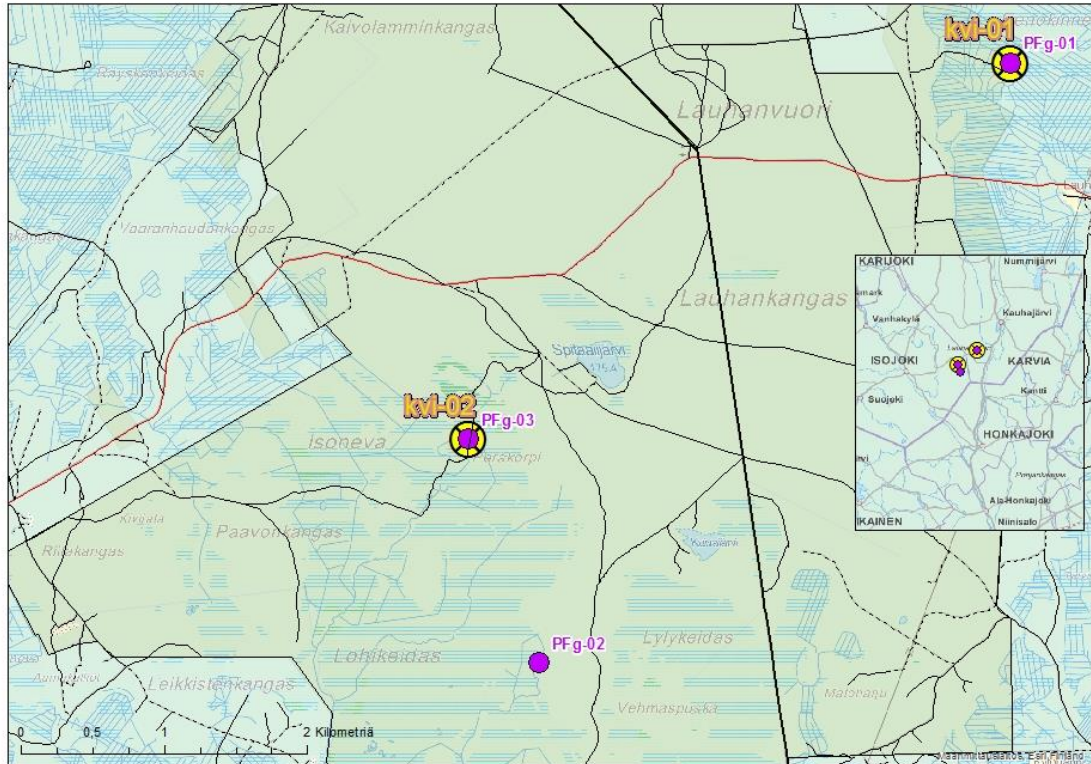
Kartta 2. Pimiäkorven lähteen sijainti Kauhanevan-Pohjankankaan kansallispuistossa.



Kartta 3. Kartoituskohteet sekä kuoppa -, ja keltavati-ikkunapyydysten sijainti Kauhanevan-Pohjankankaan kansallispuistossa. Läntinen kohde = Mustakorpi. Itäisempi kohde = Hietaluoma. Violetti pallo = kuoppapyydysryhmä. Keltainen pallo = keltavati-ikkunapyydys. Pyydyskoodit samat kuin taulukossa X.



Kartta 4. Kuoppapyydysten - ja keltavati-ikkunapyydysten sijainti Kauhanevan-Pohjankankaan kansallispuistossa. Läntinen kohde = Mustakorpi. Itäisempi kohde = Hietaluoma. Violetti pallo = kuoppapyydysryhmä. Keltainen pallo = keltavati-ikkunapyydys. Pyydyskoodit samat kuin taulukossa X.



Kartta 5. Kuoppapyydysten ja keltavati-ikkunapyydysten sijainti Lauhanvuoren kansallispuiston alueella v. 2017 kartoituskohteissa: Lohikeidas (eteläisin), Peräkorpi (keskellä) ja Eeokinneva (pohjoisin). Violetti pallo = kuoppapyydysryhmä. Keltainen pallo = keltavati-ikkunapyydys. Pyydyskoodit samat kuin taulukossa X.

Taulukko 1. Kartoitusten aloitus- ja lopetuspäivämäärät kohteittain

paikka	pyynnin alku- ja loppupvm	aktiivikartoituspäivät 2017
Hämeen kangas, ampumahiihtostadion	24.5.2017 - 22.8.2017	
Lauhanvuori, Eeokinneva	25.5.2017 - 23.8.2017	25.5.2017 & 28.7.2017
Lauhanvuori, Lohikeidas	25.5.2017 - 27.7.2017	25.5.2017 & 27.6.2017
Lauhanvuori, Peräkorpi	25.5.2017 - 23.8.2017	25.5.2017
Pohjankangas, Mustakeidas	28.6.2017 - 23.8.2017	28.6.2017 & 27.7.2017
Pohjankangas, Hietaluoma	28.6.2017 - 23.8.2017	28.6.2017
Pohjankangas, Pimiäkorpi		28.6.2017 & 27.7.2017

Taulukko 2. Kartoituksessa käytetyt menetelmät

paikka	Kuoppa-pyydyksiä	keltavati-ikkunapyydyksiä	haavipyynti
Hämeen kangas, ampumahiihtostadion	20 kpl	4 kpl	ei
Lauhanvuori, Eeokinneva	7 kpl	1 kpl	kyllä
Lauhanvuori, Lohikeidas	5 kpl	ei	kyllä
Lauhanvuori, Peräkorpi	5 kpl	1 kpl	kyllä
Pohjankangas, Mustakeidas	5 kpl	ei	kyllä
Pohjankangas, Hietaluoma	5 kpl	1 kpl	kyllä
Pohjankangas, Pimiäkorpi	ei	ei	kyllä

Taulukko 3. Kartoituksessa käytetyt pyydykset, niiden sijainti, pyynnin alku- ja lopetuspv. Sekä pyyntivuorokausien määrä/pyydys. kvi = keltavati-ikkunapyydys. pfg = kuoppapyydysryhmä (pitfalgroup). Pyydyskoodit ovat samat kuin tämän raportin kartoissa esiintyvät pyydyskoodit.

paikka	Pyydyskoodi	koordinaatit (ETRS-TM35FIN)	pyynnin alkupvm.	pyynnin loppupvm.	Pyyntivuorokausia
Hämeen kangas, ampumahiihtostadion	kvi-01	6858186 : 263940	24.5.2017	22.8.2017	90
Hämeen kangas, ampumahiihtostadion	kvi-02	6858200 : 263961	24.5.2017	22.8.2017	90
Hämeen kangas, ampumahiihtostadion	kvi-03	6858144 : 263997	24.5.2017	22.8.2017	90
Hämeen kangas, ampumahiihtostadion	kvi-04	6858129 : 263967	24.5.2017	22.8.2017	90
Hämeen kangas, ampumahiihtostadion	PFg-01	6858083 : 264063	24.5.2017	22.8.2017	90
Hämeen kangas, ampumahiihtostadion	PFg-02	6858159 : 263851	24.5.2017	22.8.2017	90
Hämeen kangas, ampumahiihtostadion	PFg-03	6858138 : 263965	24.5.2017	22.8.2017	90
Hämeen kangas, ampumahiihtostadion	PFg-04	6858183 : 263961	24.5.2017	22.8.2017	90
Lauhanvuori, Eenokinneva	kvi-01	6901131 : 250918	27.6.2017	23.8.2017	57
Lauhanvuori, Eenokinneva	PFg-01	6901131 : 250918	25.5.2017	23.8.2017	90
Lauhanvuori, Lohikeidas	PFg-02	6896932 : 247620	25.5.2017	27.7.2017	63
Lauhanvuori, Peräkorpi	kvi-02	6898498 : 247126	27.6.2017	23.8.2017	57
Lauhanvuori, Peräkorpi	PFg-03	6898498 : 247126	25.5.2017	23.8.2017	90
Pohjankangas, Hietaluoma	kvi-03	6897755 : 266313	28.6.2017	23.8.2017	56
Pohjankangas, Hietaluoma	PFg-04	6897778 : 266292	28.6.2017	28.7.2017	30
Pohjankangas, Hietaluoma	PFg-07	6897778 : 266292	28.7.2017	23.8.2017	26
Pohjankangas, Mustakeidas	PFg-05	6897632 : 264484	28.6.2017	23.8.2017	56

### *Hämeenkaan ampumahihtostadion*

Pydykset (neljä keltavati-ikkunapyydystä ja viisi kuoppapyydysryhmää (jokaisessa kuopparyhmässä viisi yksittäistä kuoppapyydystä). Pydykset sijoitettiin paahtaisen ampumahihtostadionin ajuruohokasvustoihin ja niiden välittömään tuntumaan. Pyynnin kohteena oli lähinnä ajuruoholla elävät kovakuoriais- ja nivelkärsäislajit.



*Kuva 1. Näkymä ampumahihtokeskuksen kivääriradalta*

### *Lauhanvuori Peräkorpi*

Pydykset (yksi keltavati-ikkunapyydyks ja yksi kuoppapyydysryhmä) sijoitettiin lähdepuron reunakasvillisuuteen. Kohdelajeina lähteikköjen tihkupinnoilla elävät kovakuoriaislajit.



*Kuva 2. Peräkorven lähdepuro ja sen tihkupintakasvillisuutta.*

### *Lauhanvuori Lohikeidas*

Pydykset (yksi kuoppapyydysryhmä) sijoitettiin lähdealtaan reunakasvillisuuteen. Kohdelajeina lähteikköjen tihkupinnoilla elävät kovakuoriaislajit



*Kuva 3. Lohikeitaan lähdeallas ja sen reunakasvillisuutta*

### *Lauhanvuori Eenokinneva*

Pydykset (yksi keltavati-ikkunapyydys ja yksi kuoppapyydysryhmä) sijoitettiin lähdealtaan reunakasvillisuuteen. Kohdelajeina mahdolliset lähteikköjen tihkupinnoilla elävät kovakuoriaislajit.



*Kuva 4. Eenokinnevan lähdeallas.*



### *Kauhaneva-Pohjankangas Mustakeidas*

Pyydykset (yksi kuoppapyydysryhmä) sijoitettiin lähdealtaan reunakasvillisuuteen. Kohdelajeina lähteikköjen tihkupinnoilla elävät kovakuoriaislajit.



*Kuva 5. Mustakeitaan ennallistettu lähdeallas*

### *Kauhaneva-Pohjankangas Pimiäkorpi*

Pimiäkorven lähdealtaan runsaan sammakkotiheyden vuoksi kohteella ei käytetty pyydyksiä vaan hyönteisiä etsittiin lähinnä altaan reunakasvillisuutta veden alle polkemalla ja siivilöimällä



*Kuva 6. Pimiäkorven ennallistettu lähdeallas. Kuvassa etualalla lähdesara (Carex paniculata)*

*Kauhaneva-Pohjankangas Hietaluoma*

Pydykset (yksi keltavati-ikkunapyydys ja yksi kuoppapyydysryhmä) sijoitettiin lähdealtaan reunakasvillisuuteen. Kohdelajeina lähteikköjen tihkupinnoilla elävät kovakuoriaislajit



*Kuva 7. Hietaluoman lähdepuronotkon kasvillisuutta*

## TULOKSET

### Lajihavainnot

#### *St: Hämeen kangas Kuninkaanlähteet ampumahiihtostadion*

Ampumahiihtostadionin kerätyistä kuoppa- ja keltavati-ikkunapyydysaineistosta määritettiin 184 kovakuoriaislajia, 33 ludelajia, 20 kaskaslajia, kolme kemppilajia, 48 pistiäislajia, 48 kärpäslajia, 10 sääskilajia sekä kaksi vesiperhoslajia. Merkittäviä tai mainittavia lajeja löytyi yhteensä 17 neljästä eri lahkosta. Kyseiset lajit on lueteltu taulukossa 4.

Ajuruoholla eläviä hyönteislajeja löytyi yhteensä kaksi: **ajuruohokiillokas** (*Meligethes lugubris*) sekä **ajuruohoruskolude** (*Rhopalus distinctus*). Molemmat olivat kohteelle uusia ja ensiksi mainittu oli kohteella myös runsaslukuinen. Ajuruohokiillokkaasta tunnetaan maastamme n. 25-30 löytöpaikkaa ja ajuruohoruskoluteesta 27 löytöpaikkaa. Kumpikin laji elää vain ajuruoholla ja molemmat lajit ovat vaarassa joutua tulevaisuudessa uhanalaisten lajien listalle.

**Pellavakirppa** (*Longitarsus parvulus*) elää nimensä mukaisesti pellavalla mutta viime aikaiset havainnot lajista useilta kuivilta ja paahteisilta paikoilta pitkin Etelä-Suomea on tehty aivan muualta kuin pellavapelloilta, joten laji elänee meillä muillakin kasveilla kuin pellavalla. Laji on runsastunut maassamme viime vuosina. Runsastumisen syytä ei tiedetä. Tässä kartoituksessa löytyneet kolme yksilöä löytyivät kaikki keltavati-ikkunapyydyksistä. Laji on luokiteltu vaarantuneeksi (VU)

**Gabrius toxotes**-lyhytsiipinen tunnetaan meillä yhtä Keski-Suomen sisämaalöytöä lukuun ottamatta lähinnä vain länsirannikon hiekkarannoilta Uusikaarlepyyn ja Kemin väliltä. Laji näyttää asustavan ampumahiihtostadionilla ainakin alueen keskiosissa olevassa kosteassa painanteessa. Laji on peto, joka käyttää ravinnokseen muita pieniä hyönteisiä. Lajista löytyi kaksi koirasyksilöä kuoppapyydyksillä

**Vaskivakomehiläisestä** (*Halictus confusus*) löytyi yksi yksilö keltavati-ikkunapyydyksestä. Laji pesii hiekkamaahan ja hakee ravintonsa puolukan kukista (Söderman & Leinonen, 2003). Laji on luokiteltu maassamme vaarantuneeksi (VU).

Merkittäviä kärpäslajeja löytyi kartoituksessa kolme lajia, jotka ovat kaikki Satakunnan luonnontieteelliselle maakunnalle uusia. Lajit olivat **Heleomyzidae**-heimoon kuuluvat **Scolioentra brachypterna** (Kaj Winqvist det.) ja **Eccoptomera longiseta** (Kaj Winqvist det.). Jälkimmäisestä lajista on n. 10 aikaisempaa löytöä maastamme. Havainto on maamme pohjoisin. Kolmas merkittävä kärpäslaji on **Scathophagidae**- heimoon kuuluva laji **Microprosopa heteromyzina** (Kaj Winqvist det.), joka on vasta äskettäin opittu tunnistamaan Suomessa. Lajista on maastamme toistaiseksi vajaa kymmenkunta löytöpaikkaa.

Taulukko 4. Ampumahiihtostadionilta löydetyt uhanalaiset-, silmälläpidettävät-, maakunnalle uudet ja muut merkittävät lajit. kovakuoriaiset (Lahko CO), pistiäiset (HY), nivelkärsäiset (HE) ja kaksisiipiset (DI).

lahko	tieteellinen nimi	suomenkielinen nimi	IUCN 2010	Muu status	yksilöitä
CO	<i>Longitarsus parvulus</i>	pellavakirppa	VU		3
CO	<i>Biblopectus spinosus</i>	valeyhytsiipislaji	LC	St:Ile uusi	1
CO	<i>Gabrius toxotes</i>	pikkukuntikalaji	LC	St:Ile uusi	2
CO	<i>Xyletinus planicollis</i>	sahajumilaji	LC	St:Ile uusi	3
CO	<i>Anidorus nigrinus</i>	aatukaislaji	LC	St:Ile uusi	4
CO	<i>Meligethes lugubris</i>	ajuruohokiillokas	LC	ajuruoholaji	128
HY	<i>Halictus confusus</i>	vaskivakomehiläinen	VU		1
HY	<i>Arachnospila sogdianoides</i>	tiepistiäislaji	NT		1
HY	<i>Bethylus fuscicornis</i>	hietalatiainen	LC	Ilm.St:Ile uusi	1
HY	<i>Diodontus minutus</i>	pikkulovihukka	LC	St:Ile uusi	1
HE	<i>Acanthodelphax spinosa</i>	Okakirpukas	LC	St:Ile uusi	14
HE	<i>Eurysula lurida</i>	kastikkakirpukas	LC	St:Ile uusi	1
HE	<i>Rhopalus distinctus</i>	ajuruohoruskolude	LC	ajuruoholaji	5
HE	<i>Orius majusculus</i>	ansaririkkalude	NA	St:Ile uusi	1
DI	<i>Eccoptomera longiseta</i>		NE	St:Ile uusi	1
DI	<i>Microprosopa heteromyzina</i>			St:Ile uusi	1
DI	<i>Scolioentra brachypterna</i>		NE	St:Ile uusi	1

## HOITO YM. SUOSITUKSET

Aluetta tulee hoitaa jatkossa siten että alueen paahteisuus säilyy jatkossakin ja että ajuruohon määrä ei oleellisesti pääse vähentymään. Puun taimet tulisi poistaa muutaman vuoden välein vähintäänkin kaikkialta missä ne kasvavat ajuruohomättäiden läheisyydessä eikä hakkuutähteitä tulisi kasata ajuruohomättäiden päälle. Aluetta tulee tarkkailla myös vuosittain siltä varalta, ettei esim. haitalliset vieraskasvilajit kuten esim. komealupiini pääse levittäytymään alueelle. Mikäli lupiinia jonain vuonna alueella havaitaan, tulee löydetyt kasviyksilöt kaivaa maasta ylös juurineen ja hävittää asianmukaisesti ennen kuin kasvi pääsee siementämään

### St: Kauhaneva Hietaluoma

Hietaluoman pyydysaineistosta määritettiin 72 kovakuoriaislajia, 10 kaskaslajia, kolme ludelajia, 17 kärpäslajia, 20 sääskilajia ja kolme vesiperhoslajia. Merkittävimmät lajit olivat kolme silmälläpidettäväksi (NT) luokiteltua lajia:

ponsikaskaisiin kuuluva **luhtakirpukas** (*Paraliburnia clypealis*) (NT), jonka ravintokasviksi mainitaan ulkomaisen kirjallisuuden mukaan Viitakastikka (*Calamagrostis canescens*) (Kunz et al.), Lajista löytyi yksi koirasyksilö.

pikkuvaaksiaisiin kuuluva **tummahetekirsikäs** (*Paradelphomyia nigrina*) (NT), joka elää toukkana veden alla lahoppuulla. Laji on meillä crenobiontti eli lähteitä vaativa (Salmela 2006) ja tavattu Suomessa vain muutamasta paikasta. Laji määritettiin kahden koiras-, ja yhden naarasyksilön perusteella mutta samannäköisiä lajilleen määrittämättömiä yksilöitä on vielä keltavati-ikkunapyydysnäytteessä lisää joten todennäköisesti laji on kohteella runsaslukuinen

Sienisääskiin kuuluva **Neuratelia sintenisi**-lajista (NT) löytyi yksi koirasyksilö. Lajin elintavat ovat huonosti tunnetut. Sen elinympäristöiksi on luokiteltu vanhat lehto- ja kangasmetsät (Rassi et. al. 2010).

Kohteelta löytyi myös yksi puutteellisesti tunnettuihin (DD) lajeihin luokiteltu sienisääskilaji (*Allodia subpistillata*), joka määritettiin pyydysaineistosta myöskin vain yhden koirasyksilön perusteella. Lajista on löytöjä Suomesta vai muutamia eikä lajin elintavoista ole juurikaan tietoja.

Merkittäviä ovat myös seuraavat kolme Satakunnan luonnontieteelliselle maakunnalle (St) uusina löytynyttä kärpäslajia: **Dryomyzidae**-kärpäsheimoon kuuluva **Paradryomyza spinigera** (Kaj Winqwis det.) josta tunnetaan n. 8 havaintopaikkaa Suomesta, **Säpsiäisten** (Sepsidae) heimon kuuluva **Themira leachi** (Kaj Winqwis det.) sekä **Clusiidae**-heimoon kuuluva **Hendelia beckeri** (Kaj Winqwis det.)

Taulukko 5. Kartoituskohteen osa-alueen (Kauhaneva Hietaluoma) merkittävimmät havainnot

lahko	tieteellinen nimi	suomenkielinen nimi	IUCN 2010	Muu status	runsas
HE	<i>Paraliburnia clypealis</i>	Luhtakirpukas	NT		1
DI	<i>Paradryomyza spinigera</i>		LC	St:lle uusi	1
DI	<i>Themira leachi</i>		LC	Ilm. St:lle uusi	1
DI	<i>Hendelia beckeri</i>		LC	Ilm. St:lle uusi	1
DI	<i>Paradelphomyia nigrina</i>	tummahetekirsikäs	NT		1

lahko	tieteellinen nimi	suomenkielinen nimi	IUCN 2010	Muu status	runsaus
DI	Neuratelia sintenisi	sienisääskilaji	NT		1
DI	Allodia subpistillata	sienisääskilaji	DD		1

#### HOITO YM. SUOSITUKSET

Havaitun lajiston perusteella kohteelle ei esitetä hoitotarpeita

##### *St: Kauhaneva Pimiäkorpi*

Runsaan sammakkokannan vuoksi Pimiäkorven ennallistetulla lähteellä ei käytetty pyydyksiä. Lähdealtaasta pyydystettiin kovakuoriaisia lähinnä sammalikkaa polkemalla ja siivilöimällä. Kenttähaavia käytettiin vain hiukan. Kerätystä aineistosta määritettiin 50 kovakuoriaislajia, kaksi kaskaslajia, yksi kemppe, kolme ludelajia, kolme sääskilajia ja yksi vesiperhoslaji. Merkittävin löydetyistä lajeista oli kääpiösukeltajiin kuuluva **Hydroporus neglectus**, joka on Satakunnan luonnontieteelliselle maakunnalle (St) uusi.

Taulukko 6. Kartoituskohteen osa-alueen (Kauhaneva Pimiäkorpi) merkittävimmät havainnot

lahko	tieteellinen nimi	suomenkielinen nimi	IUCN 2010	Muu status	runsaus
CO	Hydroporus neglectus	kääpiösukeltajalaji	LC	St:lle uusi	1

#### HOITO YM. SUOSITUKSET

Havaitun lajiston perusteella kohteelle ei esitetä hoitotarpeita

##### *St: Kauhaneva Mustakeidas*

Kerätystä kuoppapyydys-, ja aktiivikeräysaineistosta määritettiin 32 kovakuoriaislajia, kaksi kaskaslajia, viisi ludelajia, 9 sääskilajia ja yksi vesiperhoslaji. Merkittävin löydetyistä lajeista oli maakiitäjäisiin kuuluva **liekokurekiitäjäinen (Platynus mannerheimii)**, joka on edellisen kerran ilmoitettu Satakunnan luonnontieteellisestä maakunnasta (St) yli 100v. sitten (1884). Laji ei ole mitenkään erityisen harvinainen sisämaassa ja idässä mutta lienee harvinaisehko maamme länsirannikolla.

Taulukko 7. Kartoituskohteen osa-alueen (Kauhaneva Mustakeidas) merkittävimmät havainnot.

Frekvenssipistearvot: kts. Rassi, et al. 2015

lahko	tieteellinen nimi	suomenkielinen nimi	IUCN 2010	Frekvenssi-pistearvo	runsaus
CO	Platynus mannerheimii	liekokurekiitäjäinen	LC	10	1

#### HOITO YM. SUOSITUKSET

Havaitun lajiston perusteella kohteelle ei esitetä hoitotarpeita

*Oa: Lauhanvuori Eenokinneva*

Eenokinnevan lähdealtaan ympäriltä kerätystä kuoppapyydys-, keltavati-ikkunapyydys-, ja aktiivikeräysaineistosta määritettiin 54 kovakuoriaislajia, 10 kaskaslajia, yksi kemppilaji, 9 ludelajia, viisi pistiäislajia, 17 kärpäslajia, neljä sääskilajia, neljä vesiperhoslajia ja kaksi koskikorentolajia.

Määritetystä lajistosta merkittävin laji on uhanalainen (VU) pyörörutavesiäinen (**Anacaena globulus**) joka löydettiin kohteelta nyt ensimmäisen kerran ja joka oli kohteessa sangen runsaslukuinen. Muista merkittävistä lajihavainnoista mainittakoon seuraavat Etelä-Pohjanmaan luonnontieteelliselle maakunnalle (Oa) uutena löytyneet: kääpiösukeltajiin kuuluva **Hydroporus longicornis**, rosvovilistäjiin kuuluva, kekomuurahaisia ravintonaan käyttävä **Pella cognatus** (ent. *Zyras cognatus*) ja suomuuraimella elävä **Allantus truncatus**-sahapistiäinen. Viimeksi mainittu laji on luokiteltu edellisessä uhanalaisarvioinnissa (Rassi, et al.) silmälläpidettäväksi (NT).

Taulukko 8. Kartoituskohteen osa-alueen (Lauhanvuori Eenokinneva) merkittävimmät havainnot

lahko	tieteellinen nimi	suomenkielinen nimi	IUCN 2010	Muu status	runsaus
CO	<i>Anacaena globulus</i>	pyörörutavesiäinen	VU		37
CO	<i>Hydroporus longicornis</i>	kääpiösukeltajalaji	LC	Oa:lle uusi	2
CO	<i>Pella cognatus</i>	rosvovilistäjälaji	LC	Oa:lle uusi	5
HY	<i>Allantus truncatus</i>		NT	Ilm. Oa:lle uusi	2

## HOITO YM. SUOSITUKSET

Havaitun lajiston perusteella kohteelle ei esitetä hoitotarpeita

*Oa: Lauhanvuori Peräkorpi*

Peräkorven lähdepuron ympäriltä kerätystä kuoppapyydys-, keltavati-ikkunapyydys-, ja aktiivikeräysaineistosta määritettiin 63 kovakuoriaislajia, kolme kaskaslajia, yksi kemppilaji, kolme ludelajia, yksi koskikorentolaji, 14 kärpäslajia, 7 sääskilajia ja yksi vesiperhoslaji.

Määritetystä lajistosta merkittävin laji on uhanalainen (VU) pyörörutavesiäinen (**Anacaena globulus**) joka oli kohteessa sangen runsaslukuinen. Laji tunnettiin kohteelta jo entuudestaan. Etelä-Pohjanmaan luonnontieteelliselle maakunnalle uusina löytyivät lyhytsiipislajit **Quedius boopoides** ja **Acrostiba borealis**, sukaskärpäsiin kuuluva **Spilogona carbonella** (Kaj Winqwis det.), loiskärpäsiin kuuluva, etenkin yökköstoukilla loisiva (mm. Bergström, 2007) **Nilea innoxia** (Kaj Winqwis det.) sekä tanhukärpäsiin kuuluva **Rhamphomyia unguiculata** (Kaj Winqwis det.)

Taulukko 9. Kartoituskohteen osa-alueen (Lauhanvuori Peräkorpi) merkittävimmät havainnot

lahko	tieteellinen nimi	suomenkielinen nimi	IUCN 2010	Muu status	runsaus
CO	Anacaena globulus	pyörörutavesiäinen	VU		56
CO	Quedius boopoides	liskokuntikaslaji	LC	Oa:lle uusi	1
CO	Acrostiba borealis	lyhytsiipislaji	LC	Oa:lle uusi	1
DI	Spilogona carbonella	sukaskärpäslaji	LC	Ilm. Oa:lle uusi	1
DI	Nilea innoxia	loiskärpäslaji	LC	Ilm. Oa:lle uusi	1
DI	Rhamphomyia unguiculata	tanhukärpäslaji	NE	Ilm. Oa:lle uusi	1

## HOITO YM. SUOSITUKSET

Havaitun lajiston perusteella kohteelle ei esitetä hoitotarpeita

### *Oa: Lauhanvuori Lohikeidas*

Lähdealtaan reunamilta kuoppapyödyksillä, siivilällä sekä haavilla kerätystä aineistosta määritettiin 34 kovakuoriaislajia, yksi kaskaslaji, kolme sääskilajia, viisi koskikorentolajia ja yksi vesiperhoslaji. Määritetystä lajistosta merkittävin laji on uhanalainen (VU) pyörörutavesiäinen (**Anacaena globulus**) joka oli kohteessa sangen runsaslukuinen. Laji tunnettiin kohteelta jo entuudestaan. Aineistosta ainoa määritetty kaskaslaji kuuluu lajiin **kuusensylkikaskas** (*Peuceptyelus coriaceus*). Havainto on Etelä-Pohjanmaan luonnontieteelliselle maakunnalle uusi.

Taulukko 10. Kartoituskohteen osa-alueen (Lauhanvuori Lohikeidas) merkittävimmät havainnot

lahko	tieteellinen nimi	suomenkielinen nimi	IUCN 2010	Muu status	runsaus
CO	Anacaena globulus	pyörörutavesiäinen	VU		56
HE	Peuceptyelus coriaceus	kuusensylkikaskas	LC	Oa:lle uusi	1

## HOITO YM. SUOSITUKSET

Havaitun lajiston perusteella kohteelle ei esitetä hoitotarpeita

## YHTEENVETO

Kartoituksessa havaittiin ja määritettiin lajitasolle asti yhteensä 607 hyönteislajia. Lahkoittain nämä jakaantuivat seuraavasti: kovakuoriaiset (CO):326 lajia, kaksisiipiset (DI): 124 lajia, nivelkärsäiset (HE): 82 lajia, pistiäiset (HY): 46 lajia, vesiperhoset (TP): 8 lajia, koskikorennot (PP): 6 lajia, verkkosiipiset (NP): 3 lajia, suorasiipiset (OR): 2 lajia ja perhoset (LE): 10 lajia (Verkkosiipisiä, suorasiipisiä ja perhosia ei erityisesti etsitty tässä kartoituksessa vaan määritykset perustuvat pyydyksiin menneisiin yksilöihin).

Lähteiköissä ja niiden tihkupinnoilla eläviä vaateliaita kovakuoriaislajeja (joita Suomessa neljä lajia) löytyi lopulta vain yksi (Pyörövesirutanen) joka jo tunnettiin seudulta aiemminkin ja josta löytyi tässä kartoituksessa yksi uusi löytöpaikka (Lauhanvuoren Eenokinneva). Seudun lähteiköt ovatkin lajistoltaan merkittäviä lähinnä muiden eliöryhmien osalta. Hämeenkaan ampumahiihtostadionin paahteisilta kentiltä löytyi muutamia merkittäviä (lähinnä ajuruoholla eläviä lajeja). Kaikkien kohteiden havaittu lajimäärä olisi muodostunut selvästi suuremmaksi mm. kaksisiipisten osalta, mikäli kartoituksessa olisi käytetty muiden pyyntimenetelmien lisäksi esim. malaisepyydyksiä. Kaikkiaan uhanalaisia hyönteislajeja (luokka VU) löytyi 3. Silmälläpidettäviä lajeja (luokka NT) löytyi 4. Lisäksi löytyi yksi puutteellisesti tunnettuihin luokiteltu laji (DD). Kaikki havaintotiedot tullaan tallentamaan erilliseen Excel-taulukkopohjaan, josta ne viedään LajiGISiin.

## Kiitokset

Kiitokset LAUHANVUORI REGION GEOPARK – hankkeen rahoittajille, joita ovat Satakunnan ja Etelä-Pohjanmaan Ely-keskukset, Metsähallitus, Luonnonvarakeskus sekä alueen 9 kuntaa: Kauhajoki, Isojoki, Karijoki, Karvia, Honkajoki, Siikainen, Kankaanpää, Jämijärvi ja Parkano. Kiitokset Pekka Vesteriselle avusta kartoituskohteiden valinnassa. Kaj Winqwist määrittä hänelle erikseen toimitetut kärpäsnäytteet josta hänelle iso kiitos! Jukka Salmela auttoi merkittävästi tarpeellisen sääskimäärittäjäkirjallisuuden löytämisessä ja myös varmisti joidenkin sääskilajien määrityksiä (kuten myös Esko Viitanen). Juho Paukkunen puolestaan varmisti eräiden myrkkypistiäisten määrityksiä.

## Kirjallisuus

Bergström, C.: A new species of *Nilea* Robineau-Desvoidy (Diptera, Tachinidae) with notes on the genus and a key to the North European species. [En ny art av *Nilea* Robineau-Desvoidy (Diptera, Tachinidae) med kommentarer till släktet och en nyckel till de Nordeuropeiska arterna.] – Entomologisk Tidskrift 128 (4): 151 - 161. Uppsala, Sweden 2007. ISSN 0013-886x

Kunz, Nickel, Niedringhaus 2011: Fotoatlas der Zikaden Deutschlands - Photographic Atlas of the Plant- and Leafhoppers of Germany. ISBN 978-3-939202-02-8

Rassi, P., Hyvärinen, E., Juslén, A. & Mannerkoski, I. (toim./eds.) 2010: Suomen lajien uhanalaisuus – Punainen kirja 2010. Ympäristöministeriö & Suomen ympäristökeskus, Helsinki. 685 s.

Rassi, P.; Karjalainen, S.; Clayhills, T.; Helve, E.; Hyvärinen, E.; Laurinharju, E.; Malmberg, S.; Mannerkoski, Ilpo; Martikainen, P.; Mattila, J.; Muona, J.; Pentinsaari, M.; Rutanen, I.; Salokannel, J.; Siitonen, J.; Silfverberg, H. 2015: Kovakuoriaisten maakuntaluettelo 2015 [Provincial list of Finnish Coleoptera 2015]. - Sahlbergia 21 Supplement 1: 1-164.

Söderman, Guy & Leinonen, Reima. 2003. Suomen mesipistiäiset ja niiden uhanalaisuus. Tremex Press Oy. Helsinki



Liite 1. Kartoituksessa havaitut ja lajilleen määritetyt hyönteislajit. Lahko: CO = kovakuoriaiset, DI = kaksisiipiset, HE = kaskaat, kempit ja Luteet, HY = saha- ja myrkkypistiäiset, NP = verkkosiipiset, PP = koskikorennot, TP = vesiperhoset. F-pistearvo = kovakuoriaisten frekvenssipistearvot (kts. Rassi ym. 2015). Uhex 2010 = lajien uhanalaisuusluokka (kts. Rassi ym. 2010)

Kartoituskohteet: 1 = Hämeen kangas ampumahiihtokeskus, 2 = Lauhanvuori Peräkorpi, 3 = Lauhanvuori lohikeidas, 4 = Lauhanvuori Eenokinneva, 5 = Kauhanneva-pohjankangas Hietaluoma, 6 = Kauhanneva-Pohjankangas Mustakeidas, 7 = Kauhanneva-Pohjankangas Pimiäkorpi

lahko	heimo	laji	suomnimi	F-pistearvo	Uhex 2010	lkm	1	2	3	4	5	6	
CO	Dytiscidae	Hydroporus tristis		1	LC	7				2		1	4
CO	Dytiscidae	Hydroporus incognitus		4	LC	211						2	209
CO	Dytiscidae	Hydroporus striola		2	LC	1							1
CO	Dytiscidae	Hydroporus neglectus		15	LC	1							1
CO	Dytiscidae	Hydroporus melanarius		2	LC	1			1				
CO	Dytiscidae	Hydroporus longicornis		20	LC	2				2			
CO	Dytiscidae	Hydroporus memnonius		15	LC	22		3		1			18
CO	Dytiscidae	Agabus affinis	pikitaivosukeltaja	1	LC	14							14
CO	Dytiscidae	Agabus guttatus	täplätaivosukeltaja	4	LC	1							1
CO	Dytiscidae	Agabus bipustulatus	isotaivosukeltaja	2	LC	8		1				1	6
CO	Dytiscidae	Agabus sturmii	rutataivosukeltaja	2	LC	13							13
CO	Dytiscidae	Agabus congener	metsätaivosukeltaja	2	LC	4							4
CO	Dytiscidae	Ilybius subaeneus	häivelielusukeltaja	6	LC	1							1
CO	Dytiscidae	Ilybius ater	isoliejusukeltaja	6	LC	1							1
CO	Dytiscidae	Ilybius guttiger	pikilielusukeltaja	1	LC	3							3
CO	Dytiscidae	Ilybius fuliginosus	laitalielusukeltaja	2	LC	2				1			1
CO	Carabidae	Leistus terminatus	metsäponsikiitäjäinen	6	LC	2		1			1		
CO	Carabidae	Loricera pilicornis	sukasarviikiitäjäinen	2	LC	10	4		1		1	4	
CO	Carabidae	Carabus granulatus	nystykiitäjäinen	10	LC	1	1						
CO	Carabidae	Carabus hortensis	lehtokiitäjäinen	4	LC	6	6						
CO	Carabidae	Carabus nitens	kiiltokiitäjäinen	10	LC	4	4						
CO	Carabidae	Cychrus caraboides	etanakiitäjäinen	4	LC	1				1			
CO	Carabidae	Clivina fossor	mäyräkiitäjäinen	2	LC	1	1						
CO	Carabidae	Patrobus assimilis	kaitapiilokiitäjäinen	2	LC	2				2			
CO	Carabidae	Trechus secalis	kalvekätkökiitäjäinen	2	LC	1				1			
CO	Carabidae	Trechus rivularis	korpikätkökiitäjäinen	15	LC	14					14		
CO	Carabidae	Trechus rubens	isokätkökiitäjäinen	2	LC	1					1		
CO	Carabidae	Trechus quadristriatus	viirukätkökiitäjäinen	10	LC	1	1						
CO	Carabidae	Bembidion lampros	kiiltohyrrä	2	LC	1	1						
CO	Carabidae	Bembidion properans	hohtohyrrä	10	LC	1	1						
CO	Carabidae	Bembidion bruxellense	jokapaikanhyrrä	1	LC	1		1					
CO	Carabidae	Bembidion gilvipes	pikkuhyrrä	6	LC	3	3						
CO	Carabidae	Bembidion quadrimaculatum	nelitäplähyrrä	1	LC	2	2						
CO	Carabidae	Poecilus lepidus	sirosysikiitäjäinen	10	LC	1	1						
CO	Carabidae	Poecilus versicolor	vihersysikiitäjäinen	6	LC	22	22						
CO	Carabidae	Pterostichus crenatus		15	LC	14	14						
CO	Carabidae	Pterostichus oblongopunctatus	kaarnasysikiitäjäinen	2	LC	3			3				
CO	Carabidae	Pterostichus niger	isosysikiitäjäinen	4	LC	2	2						
CO	Carabidae	Pterostichus rhaeticus	rämesysikiitäjäinen	2	LC	3				2			1

Kartoituskohteet: 1 = Hämeen kangas ampumahiihtokeskus, 2 = Lauhanvuori Peräkorpi, 3 = Lauhanvuori lohikeidas, 4 = Lauhanvuori Eenokinneva, 5 = Kauhanneva-pohjankangas Hietaluoma, 6 = Kauhanneva-Pohjankangas Mustakeidas, 7 = Kauhanneva-Pohjankangas Pimiäkorpi

lahko	heimo	laji	suomnimi	F-pistearvo	Uhex 2010	lkm	1	2	3	4	5	5	6
CO	Carabidae	Pterostichus minor	pikkusysikiitäjäinen	2	LC	4					4		
CO	Carabidae	Pterostichus diligens	korpisysikiitäjäinen	1	LC	5				4	1		
CO	Carabidae	Calathus erratus		4	LC	61	61						
CO	Carabidae	Synuchus vivalis		10	LC	4	4						
CO	Carabidae	Platynus mannerheimii	liekokurekiitäjäinen	10	LC	1						1	
CO	Carabidae	Agonum fuliginosum	rantakurekiitäjäinen	1	LC	135	4	4	13	5	37	69	3
CO	Carabidae	Agonum sexpunctatum	välkekurekiitäjäinen	4	LC	76	76						
CO	Carabidae	Agonum ericeti	rahkakurekiitäjäinen	4	LC	1		1					
CO	Carabidae	Amara communis	aitosiemenkiitäjäinen	2	LC	1	1						
CO	Carabidae	Amara famelica		10	LC	2	2						
CO	Carabidae	Amara tibialis	pikkusiemenkiitäjäinen	10	LC	2	2						
CO	Carabidae	Amara apricaria	karhosiemenkiitäjäinen	1	LC	1	1						
CO	Carabidae	Harpalus latus	niittyharvekiitäjäinen	2	LC	1	1						
CO	Carabidae	Bradycellus caucasicus		2	LC	1	1						
CO	Carabidae	Microlestes minutulus		10	LC	4	4						
CO	Carabidae	Cymindis vaporariorum		4	LC	1	1						
CO	Helophoridae	Helophorus aquaticus	isolampivesiäinen	4	LC	1	1						
CO	Hydrophilidae	Anacaena globulus	pyörörutavesiäinen	40	VU	149		56	56	37			
CO	Hydrophilidae	Anacaena lutescens	tummarutavesiäinen	2	LC	28	6			1		16	5
CO	Hydrophilidae	Hydrobius fuscipes	uurrevesiäinen	1	LC	6					1	3	2
CO	Hydrophilidae	Cercyon castaneipennis		15		1		1					
CO	Hydrophilidae	Cercyon tristis	liejupallovesiäinen	10	LC	7					7		
CO	Hydrophilidae	Cercyon convexiusculus	rutapallovesiäinen	4	LC	1						1	
CO	Hydrophilidae	Megasternum concinnum	pyörövesiäinen	2	LC	2					2		
CO	Sphaeritidae	Sphaerites glabratus	kytytylppö	2	LC	2		2					
CO	Histeridae	Plegaderus vulneratus	havuarpitylppö	2	LC	3		3					
CO	Ptiliidae	Ptenidium nitidum		2	LC	1				1			
CO	Ptiliidae	Acrotrichis insularis		2	LC	5		2			3		
CO	Ptiliidae	Acrotrichis intermedia		1	LC	7		6	1				
CO	Agyrtidae	Pteroloma forstromii	kurehaiskiainen	6	LC	8		6			2		
CO	Leiodidae	Hydnobius spinipes		4	LC	1	1						
CO	Leiodidae	Leiodes hybrida	soikomultapallokas	40	LC	9	9						
CO	Leiodidae	Leiodes obesa	kenttämaltapallokas	1	LC	2	2						
CO	Leiodidae	Amphicyllis globus		2	LC	1						1	
CO	Leiodidae	Agathidium atrum		2	LC	3				3			
CO	Leiodidae	Choleva lederiana	kangaskolorääpikäs	4	LC	1					1		
CO	Leiodidae	Sciodrepoides watsoni		2	LC	41	40	1					
CO	Leiodidae	Catops tristis		2	LC	1		1					
CO	Leiodidae	Catops morio	luhtarääpikäs	6	LC	1					1		
CO	Silphidae	Phosphuga atrata	etanahaiskiainen	2	LC	2						2	
CO	Silphidae	Nicrophorus vespilloides	pikkukurkkilo	1	LC	2	1	1					
CO	Staphylinidae	Eusphalerum minutum		1	LC	6	4			2			
CO	Staphylinidae	Omalium rivulare		1	LC	1						1	
CO	Staphylinidae	Olophrum fuscum		2	LC	28	2	1			20	4	1
CO	Staphylinidae	Olophrum assimile		4	LC	6	5				1		
CO	Staphylinidae	Olophrum rotundicolle		4	LC	35		16		16		1	2
CO	Staphylinidae	Eucnecusum brachypterum		1	LC	6					6		

Kartoituskohteet: 1 = Hämeen kangas ampumahiihtokeskus, 2 = Lauhanvuori Peräkorpi, 3 = Lauhanvuori lohikeidas, 4 = Lauhanvuori Eenokinneva, 5 = Kauhaneva-pohjankangas Hietaluoma, 6 = Kauhaneva-Pohjankangas Mustakeidas, 7 = Kauhaneva-Pohjankangas Pimiäkorpi

lahko	heimo	laji	suomnimi	F-pistearvo	Uhex 2010	lkm	1	2	3	4	5	6
CO	Staphylinidae	Acidota crenata		1	LC	7	3	1		2		1
CO	Staphylinidae	Anthophagus omalinus		1	LC	1						1
CO	Staphylinidae	Anthophagus caraboides		1	LC	4					4	
CO	Staphylinidae	Megarthus depressus		1	LC	11		7	2	1	1	
CO	Staphylinidae	Biblopectus spinosus		60	LC	1	1					
CO	Staphylinidae	Bryaxis puncticollis		4	LC	1		1				
CO	Staphylinidae	Mycetoporus lepidus		1	LC	27	27					
CO	Staphylinidae	Mycetoporus forticornis		40	LC	2	2					
CO	Staphylinidae	Mycetoporus punctus		4	LC	2	1					1
CO	Staphylinidae	Ischnosoma bergrothi		10	LC	14				3	4	7
CO	Staphylinidae	Ischnosoma splendidum		1	LC	44	15	1	6	2	4	16
CO	Staphylinidae	Bryoporus cernuus		4	LC	4	1	1			2	
CO	Staphylinidae	Lordithon thoracicus		1	LC	2				1		1
CO	Staphylinidae	Lordithon lunulatus	kirjotattivaajakas	2	LC	2				1	1	
CO	Staphylinidae	Sepedophilus littoreus	laikkupisarvaajakas	2	LC	1		1				
CO	Staphylinidae	Tachyporus nitidulus		4	LC	3	3					
CO	Staphylinidae	Tachyporus hypnorum		2	LC	1	1					
CO	Staphylinidae	Tachyporus chrysmelinus		2	LC	3	3					
CO	Staphylinidae	Tachyporus dispar		4	LC	2	2					
CO	Staphylinidae	Tachyporus transversalis		6	LC	1					1	
CO	Staphylinidae	Tachyporus pulchellus		2	LC	1	1					
CO	Staphylinidae	Tachyporus pusillus		10	LC	1	1					
CO	Staphylinidae	Tachinus pallipes	sienihaaskavaajakas	1	LC	25		5	5		15	
CO	Staphylinidae	Tachinus proximus		1	LC	1					1	
CO	Staphylinidae	Tachinus laticollis		1	LC	23	2	9	1	1	10	
CO	Staphylinidae	Aleochara brevipennis		4	LC	8	7				1	
CO	Staphylinidae	Aleochara fumata		4	LC	1	1					
CO	Staphylinidae	Aleochara moerens		1	LC	9	9					
CO	Staphylinidae	Aleochara laevigata		40	LC	1	1					
CO	Staphylinidae	Aleochara bipustulata		4	LC	1	1					
CO	Staphylinidae	Tinotus morion		4	LC	1	1					
CO	Staphylinidae	Oxypoda elongatula		2	LC	3		1			2	
CO	Staphylinidae	Oxypoda procerula		2	LC	5	1	2			2	
CO	Staphylinidae	Oxypoda funebris		2	LC	4	2				2	
CO	Staphylinidae	Oxypoda brevicornis		1	LC	1		1				
CO	Staphylinidae	Oxypoda exoleta		30	LC	1	1					
CO	Staphylinidae	Oxypoda alternans		2	LC	9		6		1	2	
CO	Staphylinidae	Oxypoda annularis		1	LC	9		3	5		1	
CO	Staphylinidae	Acrostiba borealis		6	LC	3		1			2	
CO	Staphylinidae	Liogluta microptera		6	LC	1					1	
CO	Staphylinidae	Geostiba circellaris	mätässiirkeinen	2	LC	6	6					
CO	Staphylinidae	Lypoglossa lateralis		1	LC	2			1		1	
CO	Staphylinidae	Atheta hygrobica		4	LC	1					1	
CO	Staphylinidae	Atheta malleus		4	LC	2	2					
CO	Staphylinidae	Atheta fallaciosa		4	LC	1					1	
CO	Staphylinidae	Atheta laticollis		4	LC	1	1					
CO	Staphylinidae	Atheta sodalis		2	LC	1	1					

Kartoituskohteet: 1 = Hämeen kangas ampumahiihtokeskus, 2 = Lauhanvuori Peräkorpi, 3 = Lauhanvuori lohikeidas, 4 = Lauhanvuori Eenokinneva, 5 = Kauhaneva-pohjankangas Hietaluoma, 6 = Kauhaneva-Pohjankangas Mustakeidas, 7 = Kauhaneva-Pohjankangas Pimiäkorpi

lahko	heimo	laji	suomnimi	F-pistearvo	Uhex 2010	lkm	1	2	3	4	5	5	6
CO	Staphylinidae	Atheta gagatina		4	LC	25	25						
CO	Staphylinidae	Atheta aeneipennis		1	LC	1		1					
CO	Staphylinidae	Atheta hypnorum		2	LC	7	1		1	3	1		1
CO	Staphylinidae	Atheta brunneipennis		4	LC	2					2		
CO	Staphylinidae	Atheta incognita		4	LC	3		2			1		
CO	Staphylinidae	Atheta boleticola	tattisirkeinen	4	LC	5		4			1		
CO	Staphylinidae	Atheta crassicornis		2	LC	6	6						
CO	Staphylinidae	Atheta paracrassicornis		2	LC	1		1					
CO	Staphylinidae	Atheta vaga		1	LC	6	6						
CO	Staphylinidae	Atheta fungi	mantusirkeinen	1	LC	13	2		1		10		
CO	Staphylinidae	Alevonota gracilenta		40	LC	1	1						
CO	Staphylinidae	Dinaraea angustula		10	LC	1	1						
CO	Staphylinidae	Amischa nigrofusca		4	LC	5	4			1			
CO	Staphylinidae	Amischa analis		2	LC	5	5						
CO	Staphylinidae	Drusilla canaliculata	keikarivillistäjä	1	LC	14				14			
CO	Staphylinidae	Pella limbatus	hietarosvovillistäjä	10	LC	5	5						
CO	Staphylinidae	Pella humeralis	kangasrosvovillistäjä	1	LC	8				7		1	
CO	Staphylinidae	Pella cognatus		6	LC	5				5			
CO	Staphylinidae	Gyrophæna affinis		2	LC	1				1			
CO	Staphylinidae	Leptusa pulchella		1	LC	1		1					
CO	Staphylinidae	Autalia longicornis		2	LC	20		18		1	1		
CO	Staphylinidae	Hygronoma dimidiata		4	LC	1	1						
CO	Staphylinidae	Gymnusa brevicollis		2	LC	4				1			3
CO	Staphylinidae	Carpelimus corticinus		2	LC	1	1						
CO	Staphylinidae	Carpelimus subtilicornis		40	LC	1	1						
CO	Staphylinidae	Bledius arcticus	ruskomyrriäinen	10	LC	2	2						
CO	Staphylinidae	Oxytelus fulvipes	korpihakosonkiäinen	15	LC	5					5		
CO	Staphylinidae	Anotylus rugosus	nyhävakosonkiäinen	2	LC	1	1						
CO	Staphylinidae	Stenus junco	akkanupiaainen	2	LC	3					2		1
CO	Staphylinidae	Stenus clavicornis	nuijanupiaainen	1	LC	1				1			
CO	Staphylinidae	Stenus melanarius		1	LC	3		3					
CO	Staphylinidae	Stenus nanus		10	LC	1	1						
CO	Staphylinidae	Stenus bifoveolatus		2	LC	42		23	9	4	2	2	2
CO	Staphylinidae	Stenus palustris		1	LC	4		1			2		1
CO	Scydmaenidae	Stenichnus collaris		2	LC	3	1		1		1		
CO	Staphylinidae	Rugilus rufipes		10	LC	1	1						
CO	Staphylinidae	Tetartopeus terminatus		1	LC	1	1						
CO	Staphylinidae	Lathrobium brunnipes		1	LC	2			1	1			
CO	Staphylinidae	Lathrobium longulum		2	LC	2	2						
CO	Staphylinidae	Atrecus affinis		6	LC	1	1						
CO	Staphylinidae	Gabrius appendiculatus		2	LC	1	1						
CO	Staphylinidae	Gabrius toxotes		80	LC	2	2						
CO	Staphylinidae	Gabrius austriacus		6	LC	1	1						
CO	Staphylinidae	Gabrius trossulus		2	LC	2					2		
CO	Staphylinidae	Philonthus politus		2	LC	1	1						
CO	Staphylinidae	Philonthus succicola		4	LC	5	5						
CO	Staphylinidae	Philonthus decorus		4	LC	13	6	4	2		1		

Kartoituskohteet: 1 = Hämeen kangas ampumahiihtokeskus, 2 = Lauhanvuori Peräkorpi, 3 = Lauhanvuori lohikeidas, 4 = Lauhanvuori Eenokinneva, 5 = Kauhanneva-pohjankangas Hietaluoma, 6 = Kauhanneva-Pohjankangas Mustakeidas, 7 = Kauhanneva-Pohjankangas Pimiäkorpi

lahko	heimo	laji	suomnimi	F-pistearvo	Uhex 2010	lkm	1	2	3	4	5	5	6
CO	Staphylinidae	Philonthus albipes		4	LC	1	1						
CO	Staphylinidae	Philonthus concinnus		6	LC	1					1		
CO	Staphylinidae	Philonthus nigrita		2	LC	3				2			1
CO	Staphylinidae	Philonthus micantoides		4	LC	1	1						
CO	Staphylinidae	Ocypus fuscatus	ruskolyhtysiipi	6	LC	2	2						
CO	Staphylinidae	Quedius mesomelinus		2	LC	5	4	1					
CO	Staphylinidae	Quedius fuliginosus		2	LC	16	5	4	5		1		1
CO	Staphylinidae	Quedius molochinus		2	LC	1				1			
CO	Staphylinidae	Quedius umbrinus		6	LC	11					11		
CO	Staphylinidae	Quedius fulvicollis		4	LC	1			1				
CO	Staphylinidae	Quedius boopoides		10	LC	14		1			11	2	
CO	Scarabaeidae	Serica brunnea	ruskoturilas	4	LC	1	1						
CO	Scarabaeidae	Cetonia aurata	kultakuoriainen	4	LC	369	369						
CO	Scarabaeidae	Protaetia cuprea	kuparikuoriainen	1	LC	110	110						
CO	Scarabaeidae	Trichius fasciatus	kimalaiskuoriainen	1	LC	1	1						
CO	Eucinetidae	Eucinetus haemorrhoidalis	ketolahopoukko	10	LC	2	2						
CO	Scirtidae	Microcara testacea	typökaavikas	4	LC	1						1	
CO	Scirtidae	Contacyphon coarctatus	rantakaavikas	2	LC	6	1	2			2	1	
CO	Scirtidae	Contacyphon variabilis	sarakaavikas	1	LC	4	1						3
CO	Scirtidae	Contacyphon punctipennis	rämeakaavikas	6	LC	2				2			
CO	Scirtidae	Contacyphon padi	pikkukaavikas	1	LC	11	1	1				4	5
CO	Byrrhidae	Cytilus sericeus	kirjovihernuppo	1	LC	25	25						
CO	Byrrhidae	Byrrhus fasciatus	vyönuppo	1	LC	3	3						
CO	Throscidae	Trixagus dermestoides	pensasrikkaseppä	6	LC	1							1
CO	Throscidae	Trixagus carinifrons	niittyrikkaseppä	4	LC	2	2						
CO	Elateridae	Athous subfuscus	puikkoseppä	1	LC	11	3	2	5				1
CO	Elateridae	Pheletes aeneoniger	vaskiseppä	2	LC	7	7						
CO	Elateridae	Prosternon tessellatum	hiirakkoseppä	2	LC	1	1						
CO	Elateridae	Paraphotistus impressus	laakaseppä	2	LC	1			1				
CO	Elateridae	Ampedus balteatus	mustaperäseppä	2	LC	1	1						
CO	Elateridae	Sericus brunneus	ruskoseppä	1	LC	3	2						1
CO	Elateridae	Agriotes obscurus	tummaviljaseppä	4	LC	2	2						
CO	Elateridae	Dalopius marginatus	juomuseppä	4	LC	8	3		4			1	
CO	Lycidae	Pyropterus nigroruber	havupunakuoriainen	6	LC	1						1	
CO	Cantharidae	Cantharis figurata	kirjosylkikuoriainen	2	LC	7	1	1		1		4	
CO	Cantharidae	Cantharis paludosa	rämesylkikuoriainen	2	LC	10	1	1	1	1	3		3
CO	Cantharidae	Cantharis lateralis	laitasylkikuoriainen	10	LC	1	1						
CO	Cantharidae	Rhagonycha elongata	soukkasylkikuoriainen	1	LC	1	1						
CO	Cantharidae	Podistra schoenherri	metsäsylkikuoriainen	1	LC	7		1	1		2	3	
CO	Cantharidae	Malthodes fuscus		1	LC	11		5		1	2	2	1
CO	Cantharidae	Malthodes pumilus		2	LC	1	1						
CO	Cantharidae	Malthodes brevicollis		1	LC	3							3
CO	Dermestidae	Anthrenus museorum	museokuoriainen	2	LC	2	2						
CO	Anobiidae	Xyletinus planicollis		15	LC	3	3						
CO	Dasytidae	Dasytes niger	mustatakukas	2	LC	41	2			39			
CO	Dasytidae	Dolichosoma lineare	tikkukuoriainen	2	LC	3	3						
CO	Kateretidae	Brachypterolus linariae		6	LC	20	20						

Kartoituskohteet: 1 = Hämeen kangas ampumahiihtokeskus, 2 = Lauhanvuori Peräkorpi, 3 = Lauhanvuori lohikeidas, 4 = Lauhanvuori Eenokinneva, 5 = Kauhanneva-pohjankangas Hietaluoma, 6 = Kauhanneva-Pohjankangas Mustakeidas, 7 = Kauhanneva-Pohjankangas Pimiäkorpi

lahko	heimo	laji	suomnimi	F-pistearvo	Uhex 2010	lkm	1	2	3	4	5	6
CO	Nitidulidae	Carpophilus marginellus		6	LC	3	3					
CO	Nitidulidae	Epuraea oblonga		4	LC	1				1		
CO	Nitidulidae	Epuraea opalizans		4	LC	5	5					
CO	Nitidulidae	Epuraea marseuli	soikokonnakas	2	LC	1	1					
CO	Nitidulidae	Epuraea unicolor		4	LC	1	1					
CO	Nitidulidae	Epuraea aestiva	niittykonnakas	1	LC	7		2	1		4	
CO	Nitidulidae	Meligethes aeneus	rapsikuoriainen	2	LC	21	20				1	
CO	Nitidulidae	Meligethes lugubris	ajuruohokiillokas	30	LC	128	128					
CO	Nitidulidae	Soronia punctatissima	isorosokas	10	LC	12	12					
CO	Nitidulidae	Cychramus luteus	silkkihälvekäs	4	LC	5		3			2	
CO	Nitidulidae	Glischrochilus quadripunctatus	litteämäihäinen	2	LC	1		1				
CO	Silvanidae	Silvanoprus fagi	kompostihäro	2	LC	1					1	
CO	Phalacridae	Phalacrus caricis	luhtanokikuoriainen	2	LC	10						10
CO	Phalacridae	Olibrus aeneus	sauniomykerökuoriainen	4	LC	1	1					
CO	Cryptophagidae	Micrambe abietis		2	LC	4		3			1	
CO	Cryptophagidae	Atomaria fuscata		1	LC	3	2					1
CO	Cryptophagidae	Atomaria nigrirostris		2	LC	2			1		1	
CO	Coccinellidae	Scymnus frontalis	ketopikkupirkko	15	LC	1	1					
CO	Coccinellidae	Scymnus haemorrhoidalis	pensas pikkupirkko	2	LC	2	2					
CO	Coccinellidae	Nephus bisignatus	hietapikkupirkko	6	LC	1	1					
CO	Coccinellidae	Coccinula quatuordecimpustulata	seulapirkko	1	LC	6	6					
CO	Coccinellidae	Propylea quatuordecimpunctata	ruutupirkko	4	LC	1	1					
CO	Coccinellidae	Coccinella septempunctata	seitsenpistepirkko	1	LC	9	9					
CO	Coccinellidae	Coccinella magnifica	ahdepirkko	4	LC	5	5					
CO	Coccinellidae	Coccinella hieroglyphica	kanervapirkko	1	LC	2			1		1	
CO	Coccinellidae	Coccinella quinquepunctata	viisipistepirkko	2	LC	1	1					
CO	Latridiidae	Stephostethus rugicollis	havulymykäs	2	LC	1						1
CO	Latridiidae	Corticaria gibbosa	kurenyhäkäs	2	LC	9	8			1		
CO	Latridiidae	Corticaria minuta	maastonyhäkäs	1	LC	7	7					
CO	Ciidae	Cis boleti	isokääpiäinen	1	LC	2		2				
CO	Mordellidae	Mordella aculeata		4	LC	11	11					
CO	Mordellidae	Mordella holomelaena		4	LC	4				4		
CO	Mordellidae	Mordellistena pumila	pulmasyöksykäs	6	LC	2	2					
CO	Tenebrionidae	Lagria hirta	niitymartikas	4	LC	4	4					
CO	Oedemeridae	Chrysanthia geniculata	pikkukultakeiju	4	LC	1	1					
CO	Oedemeridae	Oedemera subrobusta		40	LC	3	3					
CO	Oedemeridae	Oedemera virescens	viherpaksureisi	1	LC	40	40					
CO	Pyrochroidae	Schizotus pectinicornis	rusohelokuoriainen	4	LC	1						1
CO	Anthricidae	Notoxus monoceros	sarviantikainen	6	LC	5	5					
CO	Aderidae	Anidorus nigrinus		15	LC	4	4					
CO	Scaptiidae	Anaspis bohémica		4	LC	1	1					
CO	Scaptiidae	Anaspis frontalis	kyläsukkulainen	2	LC	2	1					1
CO	Scaptiidae	Anaspis arctica	pohjansukkulainen	2	LC	4		1			3	
CO	Scaptiidae	Anaspis rufilabris		2	LC	1						1

Kartoituskohteet: 1 = Hämeen kangas ampumahiihtokeskus, 2 = Lauhanvuori Peräkorpi, 3 = Lauhanvuori lohikeidas, 4 = Lauhanvuori Eenokinneva, 5 = Kauhaneva-pohjankangas Hietaluoma, 6 = Kauhaneva-Pohjankangas Mustakeidas, 7 = Kauhaneva-Pohjankangas Pimiäkorpi

lahko	heimo	laji	suomnimi	F-pistearvo	Uhex 2010	lkm	1	2	3	4	5	5	6
CO	Cerambycidae	Alosterna tabacicolor	hentokukkajäärä	4	LC	3		2			1		
CO	Cerambycidae	Leptura quadrifasciata	nelivyöjäärä	2	LC	1				1			
CO	Cerambycidae	Stenurella melanura	hoikkakukkajäärä	4	LC	5	5						
CO	Cerambycidae	Monochamus sutor	suutari	4	LC	1				1			
CO	Chrysomelidae	Plateumaris discolor	sarakuoriainen	2	LC	2		2					
CO	Chrysomelidae	Cryptocephalus quadripustulatus	havupiilopää	6	LC	2		1		1			
CO	Chrysomelidae	Cryptocephalus labiatus	koivupiilopää	2	LC	3		1					2
CO	Chrysomelidae	Bromius obscurus	horsmaukuoriainen	1	LC	5	5						
CO	Chrysomelidae	Chrysolina marginata	sauniokuoriainen	6	LC	1	1						
CO	Chrysomelidae	Plagiosterna aenea	lepänlehtikuoriainen	6	LC	1			1				
CO	Chrysomelidae	Phratora vitellinae	pajunviherkalvaja	1	LC	1	1						
CO	Chrysomelidae	Galerucella lineola	pajunälvikäs	2	LC	2	2						
CO	Chrysomelidae	Galerucella tenella	mansikkanälvikäs	2	LC	1	1						
CO	Chrysomelidae	Lochmaea caprea	raitanälvikäs	2	LC	2			1	1			
CO	Chrysomelidae	Phyllotreta vittula	ohrakirppa	6	LC	1	1						
CO	Chrysomelidae	Phyllotreta undulata	aaltojuovakirppa	2	LC	4	4						
CO	Chrysomelidae	Longitarsus succineus	mykeröiskirppa	6	LC	23	23						
CO	Chrysomelidae	Longitarsus nasturtii	lemmikkikirppa	4	LC	1	1						
CO	Chrysomelidae	Longitarsus parvulus	pellavakirppa	80	VU	3	3						
CO	Chrysomelidae	Chaetocnema picipes	piennarkirppa	6	LC	1	1						
CO	Anthribidae	Platystomos albinus	lepäntyyppkärsäkäs	2	LC	1	1						
CO	Anthribidae	Anthribus nebulosus	havuloiskärsäkäs	4	LC	1			1				
CO	Attelabidae	Temnocerus nanus	rauduskäärikärsäkäs	4	LC	1				1			
CO	Brentidae	Protapion fulvipes	keltasäärinrppu	2	LC	6	6						
CO	Brentidae	Protapion apricans	isoapilanirppu	2	LC	1	1						
CO	Brentidae	Perapion marchicum	ahonirppu	4	LC	1	1						
CO	Brentidae	Betulapion simile	koivunirppu	4	LC	1					1		
CO	Brentidae	Eutrichapion facetum	vikkerinirppu	4	LC	1	1						
CO	Curculionidae	Otiorhynchus nodosus	isokorvakärsäkäs	2	LC	1			1				
CO	Curculionidae	Otiorhynchus ovatus	pikkukorvakärsäkäs	2	LC	2	2						
CO	Curculionidae	Romualdius scaber	piikkiokakärsäkäs	10	LC	7	7						
CO	Curculionidae	Phyllobius pyri	omenanlehtikärsäkäs	6	LC	1	1						
CO	Curculionidae	Sitona lineatus	juovahernekärsäkäs	6	LC	1	1						
CO	Curculionidae	Sitona lateralis		10	LC	1	1						
CO	Curculionidae	Hypera arator	tatarkärsäkäs	10	LC	1	1						
CO	Curculionidae	Tychius picirostris	valkoapilakärsäkäs	2	LC	9	9						
CO	Curculionidae	Tachyerges stigma	kilvekehyyppikärsäkäs	1	LC	1				1			
CO	Curculionidae	Isochnus foliorum	vähähyyppikärsäkäs	2	LC	2					2		
CO	Curculionidae	Rhamphus pulicarius	kääpiöhyyppikärsäkäs	4	LC	3							3
CO	Curculionidae	Gymnetron beccabungae	ojanurmikärsäkäs	40	LC	1	1						
CO	Curculionidae	Rhinusa antirrhini	kannusuohokärsäkäs	6	LC	9	9						
CO	Curculionidae	Rhyncolus ater	silolierikärsäkäs	1	LC	1			1				
CO	Curculionidae	Magdalis duplicata	pikkupöttykärsäkäs	2	LC	1				1			
CO	Curculionidae	Hylobius excavatus	isotukkikärsäkäs	2	LC	1			1				
CO	Curculionidae	Pissodes pini	tyvipikikärsäkäs	2	LC	1		1					
CO	Curculionidae	Limnobaris dolorosa	suosarakkikärsäkäs	2	LC	10		8				2	

Kartoituskohteet: 1 = Hämeen kangas ampumahiihtokeskus, 2 = Lauhanvuori Peräkorpi, 3 = Lauhanvuori lohikeidas, 4 = Lauhanvuori Eenokinneva, 5 = Kauhanneva-pohjankangas Hietaluoma, 6 = Kauhanneva-Pohjankangas Mustakeidas, 7 = Kauhanneva-Pohjankangas Pimiäkorpi

lahko	heimo	laji	suomnimi	F-pistearvo	Uhex 2010	lkm	1	2	3	4	5	5	6
CO	Curculionidae	Pelenomus commari		10	LC	2					2		
CO	Curculionidae	Rhinoncus castor		1	LC	10	10						
CO	Curculionidae	Ceutorhynchus typhae	lutukkakärsäkäs	6	LC	1	1						
CO	Curculionidae	Sirocalodes quercicola	kirjoemäkkikärsäkäs	30	LC	1	1						
CO	Curculionidae	Hylastes opacus	himmeäniluri	4	LC	2	2						
CO	Curculionidae	Pityogenes chalcographus	kuusentähtikirjaaja	1	LC	1	1						
CO	Curculionidae	Orthotomicus suturalis	kulokaarnakuoriainen	2	LC	1	1						
CO	Curculionidae	Crypturgus hispidulus	karvakääpiökirjaaja	2	LC	1		1					
CO	Curculionidae	Trypodendron domesticum	pikkutikaskuoriainen	15	LC	1		1					
DI	Mycetophilidae	Neuratelia nemoralis			LC	1						1	
DI	Mycetophilidae	Neuratelia sintenisi			NT	1					1		
DI	Mycetophilidae	Leptomorphus forcipatus			LC	2		1			1		
DI	Mycetophilidae	Mycomya avala			LC	1					1		
DI	Mycetophilidae	Mycomya vittiventris			LC	1					1		
DI	Mycetophilidae	Neoempheria striata			LC	1	1						
DI	Mycetophilidae	Gnoriste bilineata			LC	2		2					
DI	Mycetophilidae	Allodia zaitzevi			LC	1					1		
DI	Mycetophilidae	Allodia subpistillata			DD	1					1		
DI	Mycetophilidae	Cordyla insons			LC	1	1						
DI	Mycetophilidae	Exechia repanda			LC	1	1						
DI	Mycetophilidae	Pseudobrachypeza helvetica			LC	1					1		
DI	Mycetophilidae	Tarnania fenestralis			LC	1	1						
DI	Mycetophilidae	Epicypa aterrima			LC	1					1		
DI	Mycetophilidae	Mycetophila bohemia			LC	1		1					
DI	Mycetophilidae	Mycetophila perpallida			LC	2	1				1		
DI	Mycetophilidae	Mycetophila uninotata			NE	1					1		
DI	Anisopodidae	Sylvicola punctatus				1	1						
DI	Limoniidae	Molophilus flavus	hyttömutakirsikäs		LC	2		2					
DI	Limoniidae	Erioptera flavata	rantaparvekas		LC	2				2			
DI	Limoniidae	Euphyllidorea meigeni	leveälemmokas			1						1	
DI	Limoniidae	Paradelphomyia nigrina	tummahetekirsikäs		NT	5					5		
DI	Limoniidae	Phylidorea fulvonervosa	sirppiryönikkä		LC	16				5	10	1	
DI	Limoniidae	Phylidorea squalens	suoryönikkä		LC	1					1		
DI	Limoniidae	Dicranomyia autumnalis	ruskahattara		LC	1	1						
DI	Limoniidae	Dicranomyia distendens	turvehattara		LC	1		1					
DI	Limoniidae	Discobola annulata	syysieniekko		LC	1	1						
DI	Limoniidae	Helius longirostris	kääminokkakirsikäs		LC	3					1	2	
DI	Limoniidae	Limonia macrostigma	viklonruskokirsikäs		LC	1						1	
DI	Limoniidae	Limonia trivittata	juovaruskokirsikäs		LC	2					2		
DI	Limoniidae	Lipsothrix ecucullata	heteliekokirsikäs		LC	1					1		
DI	Limoniidae	Metalimnobia bifasciata	juovasiemokkirsikäs		LC	3	2				1		
DI	Tipulidae	Nephrotoma aculeata	otaniittykirsikäs		LC	1	1						
DI	Tipulidae	Tipula fulvipennis	kangasjortikka		LC	1		1					
DI	Tipulidae	Tipula griseocens	hetesammalkirsikäs		LC	4			4				
DI	Pediciidae	Dicranota exclusa	tursonkirsikäs		LC	1						1	
DI	Pediciidae	Pedicia rivosa	juomujärrikirsikäs		LC	23		4	1	10	6	1	1
DI	Pediciidae	Tricyphona immaculata	tummarapakirsikäs		LC	14			1		4	6	3



Kartoituskohteet: 1 = Hämeen kangas ampumahiihtokeskus, 2 = Lauhanvuori Peräkorpi, 3 = Lauhanvuori lohikeidas, 4 = Lauhanvuori Eenokinneva, 5 = Kauhaneva-pohjankangas Hietaluoma, 6 = Kauhaneva-Pohjankangas Mustakeidas, 7 = Kauhaneva-Pohjankangas Pimiäkorpi

lahko	heimo	laji	suomnimi	F-pistearvo	Uhex 2010	lkm	1	2	3	4	5	5	6
DI	Pediciidae	Tricyphona schummeli	nororapakirsikäs		LC	21				21			
DI	Cylindrotomidae	Diogma glabrata	piilulehväkirsikäs		LC	1						1	
DI	Cylindrotomidae	Phalacrocera replicata	turrinkirsikäs		LC	1							1
DI	Ptychopteridae	Ptychoptera minuta			LC	48					48		
DI	Rhagionidae	Rhagio lineola			LC	2				2			
DI	Rhagionidae	Rhagio scolopaceus			LC	4		4					
DI	Asilidae	Rhadiurgus variabilis			LC	1	1						
DI	Asilidae	Lasiopogon cinctus			LC	1	1						
DI	Bombyliidae	Hemipenthes maura			LC	1	1						
DI	Therevidae	Thereva handlirschi			LC	2	2						
DI	Therevidae	Thereva unica			LC	4	4						
DI	Dolichopodidae	Dolichopus discifer			LC	8	1	3		4			
DI	Dolichopodidae	Dolichopus fraterculus			LC	2				2			
DI	Dolichopodidae	Dolichopus lepidus			LC	3	1			2			
DI	Dolichopodidae	Dolichopus popularis			LC	2	2						
DI	Dolichopodidae	Dolichopus simplex			LC	1	1						
DI	Dolichopodidae	Dolichopus stenhammari			LC	9	2	4		3			
DI	Dolichopodidae	Dolichopus unguatus			LC	2	2						
DI	Dolichopodidae	Gymnopternus aerosus			LC	8				4	4		
DI	Dolichopodidae	Chrysotus neglectus			LC	2	2						
DI	Dolichopodidae	Medetera infumata			LC	1	1						
DI	Dolichopodidae	Rhaphium fasciatum			LC	1					1		
DI	Dolichopodidae	Rhaphium monotrichum			LC	1					1		
DI	Hybotidae	Leptodromiella crassiseta			NE	1					1		
DI	Hybotidae	Platypalpus ciliaris			LC	1		1					
DI	Hybotidae	Platypalpus ecalceatus			LC	2		2					
DI	Hybotidae	Platypalpus major			LC	1	1						
DI	Hybotidae	Platypalpus pallidiventris			LC	4	4						
DI	Empididae	Phyllodromia melanocephala			NE	1				1			
DI	Empididae	Rhamphomyia unguiculata			NE	1		1					
DI	Syrphidae	Platycheirus peltatus	peltokarttukirvari		LC	1				1			
DI	Syrphidae	Chrysotoxum bicinctum	vannesarvikirvari		LC	1				1			
DI	Syrphidae	Chrysotoxum festivum	kaarisarvikirvari		LC	1	1						
DI	Syrphidae	Meliscaeva cinctella	vyömesikirvari		LC	1	1						
DI	Syrphidae	Sphaerophoria philantha	kolmiohoikkakirvari		LC	2	2						
DI	Syrphidae	Sphaerophoria virgata	lovihoikkakirvari		LC	1	1						
DI	Syrphidae	Cheilosia mutabilis	hoikkakeilanen		LC	1	1						
DI	Syrphidae	Cheilosia pagana	punasarvikeilanen		LC	1	1						
DI	Syrphidae	Melanogaster aerea	mattavaskinen		LC	1	1						
DI	Syrphidae	Neoascia tenur	ojanuijanen		LC	3	2			1			
DI	Syrphidae	Neoascia geniculata	lyhytsarvinuijanen		LC	2	2						
DI	Syrphidae	Orthonevra geniculata	varjosiipivaskinen		LC	2	2						
DI	Syrphidae	Orthonevra stackelbergi	piilovaskinen		LC	1	1						
DI	Syrphidae	Eristalis arbustorum	pihasurri		LC	2	2						
DI	Syrphidae	Helophilus affinis	keltaniikkahelosurri		LC	1				1			
DI	Syrphidae	Helophilus pendulus	keltasäärihelosurri		LC	1					1		
DI	Syrphidae	Sericomyia lappona	pikkuluhtanen		LC	2				2			

Kartoituskohteet: 1 = Hämeen kangas ampumahiihtokeskus, 2 = Lauhanvuori Peräkorpi, 3 = Lauhanvuori lohikeidas, 4 = Lauhanvuori Eenokinneva, 5 = Kauhaneva-pohjankangas Hietaluoma, 6 = Kauhaneva-Pohjankangas Mustakeidas, 7 = Kauhaneva-Pohjankangas Pimiäkorpi

lahko	heimo	laji	suomnimi	F-pistearvo	Uhex 2010	lkm	1	2	3	4	5	5	6
DI	Syrphidae	Chalcosyrphus nemorum	pajupuuhari		LC	1				1			
DI	Syrphidae	Syritta pipiens	pikkupuuhari		LC	1	1						
DI	Syrphidae	Xylota segnis	okapuuhari		LC	1	1						
DI	Tachinidae	Nilea innoxia			LC	1		1					
DI	Tachinidae	Gonia ornata			LC	1	1						
DI	Tachinidae	Tachina fera			LC	2	1			1			
DI	Tachinidae	Panzeria rudis				1	1						
DI	Tachinidae	Cylindromyia brassicaria			LC	1	1						
DI	Clusiidae	Hendelia beckeri			LC	1					1		
DI	Scathophagidae	Parallelomma sellatum				1		1					
DI	Scathophagidae	Cordilura ciliata			LC	3				2	1		
DI	Scathophagidae	Cordilura pubera			LC	1	1						
DI	Scathophagidae	Cordilura pudica			LC	2				2			
DI	Scathophagidae	Cordilura albipes			LC	2					2		
DI	Muscidae	Coenosia trilineella			LC	1				1			
DI	Muscidae	Spilogona carbonella			LC	1		1					
DI	Heleomyzidae	Scoliocentra brachypterna			NE	1	1						
DI	Heleomyzidae	Eccoptomera longiseta			NE	1	1						
DI	Dryomyzidae	Dryomyza anilis			LC	1		1					
DI	Dryomyzidae	Dryope decrepita				1					1		
DI	Dryomyzidae	Paradryomyza spinigera				1					1		
DI	Sciomyzidae	Pherbellia cinerella			LC	1					1		
DI	Sciomyzidae	Pherbellia dubia			LC	1		1					
DI	Sciomyzidae	Euthycera chaerophylli			LC	2	2						
DI	Sciomyzidae	Limnia paludicola			LC	2					2		
DI	Sciomyzidae	Limnia unguicornis			LC	2		2					
DI	Sciomyzidae	Renocera pallida			LC	1					1		
DI	Sciomyzidae	Tetanocera elata			LC	1	1						
DI	Sciomyzidae	Tetanocera phyllophora			LC	1	1						
DI	Sciomyzidae	Tetanocera silvatica			LC	1		1					
DI	Sepsidae	Themira annulipes			LC	1	1						
DI	Sepsidae	Themira leachi			LC	5					5		
DI	Sepsidae	Themira minor			LC	1	1						
DI	Piophilidae	Mycetaulus bipunctatus			LC	2	2						
DI	Tephritidae	Tephritis leontodontis			LC	2	2						
DI	Psilidae	Imantimyia sylvatica			NE	1		1					
DI	Lauxaniidae	Lauxania cylindricornis			LC	1	1						
DI	Lauxaniidae	Minettia longipennis			LC	1					1		
DI	Lauxaniidae	Minettia loewi			LC	1					1		
HE	Cixiidae	Cixius cunicularius	Metsälasikaskas		LC	3					3		
HE	Cixiidae	Cixius similis	Suolasikaskas		LC	17	1			1	3	2	10
HE	Delphacidae	Eurysula lurida	Kastikkakirpukas		LC	1	1						
HE	Delphacidae	Achorotile albosignata	Kalliokirpukas		LC	1	1						
HE	Delphacidae	Paraliburnia clypealis	Luhtakirpukas		NT	1					1		
HE	Delphacidae	Acanthodelphax spinosa	Okakirpukas		LC	14	14						
HE	Delphacidae	Criomorpha albomarginatus	Piennarkauluskirpukas		LC	1	1						
HE	Delphacidae	Javesella discolor	Sysisirppikirpukas		LC	8		1					7

Kartoituskohteet: 1 = Hämeen kangas ampumahiihtokeskus, 2 = Lauhanvuori Peräkorpi, 3 = Lauhanvuori lohikeidas, 4 = Lauhanvuori Eenokinneva, 5 = Kauhanneva-pohjankangas Hietaluoma, 6 = Kauhanneva-Pohjankangas Mustakeidas, 7 = Kauhanneva-Pohjankangas Pimiäkorpi

lahko	heimo	laji	suomnimi	F-pistearvo	Uhex 2010	lkm	1	2	3	4	5	5	6
HE	Delphacidae	Javesella dubia	Laidunsirppikirpukas		LC	5	2					3	
HE	Delphacidae	Javesella forcipata	Pihtisirppikirpukas		LC	16				6	10		
HE	Delphacidae	Javesella pellucida	Viljasirppikirpukas		LC	12	12						
HE	Delphacidae	Javesella stali	Mutasirppikirpukas		LC	1	1						
HE	Cicadellidae	Eupteryx notata	Huopakeltanokeiju		LC	6	6						
HE	Cicadellidae	Forcipata citrinella	Pihtikeiju		LC	1					1		
HE	Cicadellidae	Anaceratagallia venosa	Kiiltopehkupää		LC	1	1						
HE	Cicadellidae	Eupelix cuspidata	Lusikkapää		LC	12	12						
HE	Cicadellidae	Planaphrodes bifasciata	Kaksvyökaskas		LC	1	1						
HE	Cicadellidae	Planaphrodes laeva	Kolmivyökaskas		LC	3	3						
HE	Cicadellidae	Balclutha punctata	Nurmikastikas		LC	9	7			1	1		
HE	Cicadellidae	Deltocephalus pulicaris	Kirppuonsikas		LC	1	1						
HE	Cicadellidae	Idiodonus cruentatus	Rokkoponsikas		LC	1				1			
HE	Cicadellidae	Speudotettix subfuscus	Havuponsikas		LC	1					1		
HE	Cicadellidae	Macustus griseus	Harmoponsikas		LC	10	1			8	1		
HE	Cicadellidae	Euscelis distinguendus	Rikkaponsikas		LC	8	8						
HE	Cicadellidae	Streptanus marginatus	Kevätponsikas		LC	3	3						
HE	Cicadellidae	Streptanus sordidus	Kesäponsikas		LC	7	7						
HE	Cicadellidae	Verdanus abdominalis	Nurmiponsikas		LC	1	1						
HE	Cicadellidae	Sorhoanus xanthoneurus	Pikkukiiltoponsikas		LC	1				1			
HE	Aphrophoridae	Aphrophora alni	Lepänsylkikaskas		LC	1				1			
HE	Aphrophoridae	Neophilaenus lineatus	Sammakosylkikaskas		LC	1				1			
HE	Aphrophoridae	Peuceptylus coriaceus	Kuusensylkikaskas		LC	5		3	1		1		
HE	Aphrophoridae	Philaenus spumarius	Käärmeensylkikaskas		LC	15		5		8	2		
HE	Psyllidae	Cacopsylla ledi	suopursukemppi		LC	2							2
HE	Aphalaridae	Aphalara polygoni				1	1						
HE	Aphalaridae	Craspedolepta nervosa			LC	2	2						
HE	Triozidae	Bactericera acutipennis	kurjenjalkakemppi		LC	2		1		1			
HE	Triozidae	Triozia urticae	nokkoskemppi		LC	1	1						
HE	Hebridae	Hebrus ruficeps	raikapunkkiainen		LC	3				3			
HE	Gerridae	Gerris lateralis	peilivesimittari		LC	6				4		1	1
HE	Saldidae	Chartoscirta elegantula	pörröpoukkolude		LC	16				6		8	2
HE	Saldidae	Saldula saltatoria	kosteikkohyppylude		LC	3	1			2			
HE	Miridae	Bryocoris pteridis	hiirenporraslude		LC	6		3			3		
HE	Miridae	Monalocoris filicis	saniaislude		LC	8		7			1		
HE	Miridae	Stenodema holsatum	pikkuheinälude		LC	4				2		2	
HE	Miridae	Stenodema virens	konkkaheinälude		LC	2	2						
HE	Miridae	Stenodema calcaratum	okaheinälude		LC	29	29						
HE	Miridae	Closterotomus fulvomaculatus	rämekauslude		LC	1				1			
HE	Miridae	Lygocoris pabulinus	tarhaherttalude		LC	20		17			3		
HE	Miridae	Lygus rugulipennis	peltolude		LC	1	1						
HE	Miridae	Capsus ater	ketomustiainen		LC	1				1			
HE	Miridae	Globiceps salicicola	rämeallopää		LC	1						1	
HE	Miridae	Europiella artemisiae	pujomustapolvi		LC	1	1						
HE	Miridae	Chlamydatus pulicarius	ruohikkojänölude		LC	1	1						
HE	Miridae	Chlamydatus pullus	ketojänölude		LC	8	8						
HE	Miridae	Megalocoleus molliculus	helomykerölude		LC	3	3						

Kartoituskohteet: 1 = Hämeen kangas ampumahiihtokeskus, 2 = Lauhanvuori Peräkorpi, 3 = Lauhanvuori lohikeidas, 4 = Lauhanvuori Eenokinneva, 5 = Kauhanneva-pohjankangas Hietaluoma, 6 = Kauhanneva-Pohjankangas Mustakeidas, 7 = Kauhanneva-Pohjankangas Pimiäkorpi

lahko	heimo	laji	suomnimi	F-pistearvo	Uhex 2010	lkm	1	2	3	4	5	5	6
HE	Miridae	Hoplomachus thunbergii	keltanolude		LC	3	3						
HE	Tingidae	Acalypta carinata	leveäsammallude		LC	1				1			
HE	Tingidae	Acalypta parvula	kääpiösammallude		LC	5	5						
HE	Tingidae	Derephysia foliacea	kypärälude		LC	3	3						
HE	Tingidae	Physatocheila costata	huppulude		LC	1	1						
HE	Nabidae	Nabis ferus	olkinaskalilude		LC	6	6						
HE	Anthoridae	Anthocoris nemorum	lehvännokkalude		LC	2	2						
HE	Anthoridae	Orius niger	sukarikkalude		LC	5	5						
HE	Anthoridae	Orius majusculus	ansarikkalude		NA	1	1						
HE	Lygaeidae	Nysius thymi	ketokirkilude		LC	10	10						
HE	Cymidae	Cymus glandicolor	luhtamantelilude		LC	4	1					1	2
HE	Rhyparochromidae	Eremocoris abietis	kirjokunttalude		LC	2				2			
HE	Rhyparochromidae	Eremocoris plebejus	karvakunttalude		LC	1	1						
HE	Rhyparochromidae	Ischnocoris angustulus	auhtolude		LC	1	1						
HE	Rhyparochromidae	Trapezonotus arenarius	ketosamettilude		LC	6	6						
HE	Rhyparochromidae	Peritrechus geniculatus	ketoharmolude		LC	1	1						
HE	Rhyparochromidae	Rhyparochromus pini	metsäruutulude		LC	2	2						
HE	Rhyparochromidae	Stygnocoris cimbricus	pikkunukkalude		LC	1	1						
HE	Rhyparochromidae	Stygnocoris sabulosus	ruskonukkalude		LC	2	2						
HE	Rhopalidae	Rhopalus distinctus	ajuruohoruskolude		LC	5	5						
HE	Rhopalidae	Rhopalus parumpunctatus	paarreruskolude		LC	1	1						
HE	Rhopalidae	Stictopleurus punctatonevrosus	kaakonkoukerolude		LC	1	1						
HE	Pentatomidae	Rhacognathus punctatus	jurmulude		LC	1	1						
HE	Pentatomidae	Aelia klugii	viirukorsilude		LC	1	1						
HE	Pentatomidae	Carpocoris purpureipennis	kuparilude		LC	4	4						
HE	Pentatomidae	Dolycoris baccarum	marjalude		LC	19	19						
HE	Pentatomidae	Sciocoris umbrinus	aholatuskalude		LC	2	2						
HY	Pamphiliidae	Pamphilus pallipes			LC	1				1			
HY	Xyelidae	Xyela julii	kääpiösahiainen		LC	1	1						
HY	Argidae	Arge clavicornis	pohjanmailapistiäinen		LC	2				2			
HY	Tenthredinidae	Allantus truncatus			NT	2				2			
HY	Tenthredinidae	Rhogogaster chlorosoma			LC	1	1						
HY	Tenthredinidae	Rhogogaster viridis			LC	1	1						
HY	Tenthredinidae	Tenthredo colon			LC	1	1						
HY	Tenthredinidae	Tenthredo arcuata			LC	1	1						
HY	Tenthredinidae	Tenthredo notha			LC	1	1						
HY	Bethylidae	Bethylus fuscicornis	hietalatiainen		LC	1	1						
HY	Chrysididae	Hedychrum nobile	isojalokultiainen		LC	1	1						
HY	Chrysididae	Holopyga generosa	ketopyörökultiainen		LC	1	1						
HY	Vespidae	Vespula rufa	puna-ampiainen		LC	1	1						
HY	Pompilidae	Priocnemis exaltata	metsäraspistiäinen		LC	1	1						
HY	Pompilidae	Priocnemis perturbator	kevätaspistiäinen		LC	1	1						
HY	Pompilidae	Anoplius nigerrimus	kivikkokimopistiäinen		LC	1				1			
HY	Pompilidae	Anoplius viaticus	isokimopistiäinen		LC	13	13						
HY	Pompilidae	Arachnospila fumipennis	metsätikaripistiäinen		LC	3	3						
HY	Pompilidae	Arachnospila rufa	isotikaripistiäinen		LC	4	4						

Kartoituskohteet: 1 = Hämeen kangas ampumahiihtokeskus, 2 = Lauhanvuori Peräkorpi, 3 = Lauhanvuori lohikeidas, 4 = Lauhanvuori Eenokinneva, 5 = Kauhanneva-pohjankangas Hietaluoma, 6 = Kauhanneva-Pohjankangas Mustakeidas, 7 = Kauhanneva-Pohjankangas Pimiäkorpi

lahko	heimo	laji	suomnimi	F-pistearvo	Uhex 2010	lkm	1	2	3	4	5	6
HY	Pompilidae	Arachnospila sogdianoides	tummatikaripistiäinen		NT	1	1					
HY	Pompilidae	Arachnospila alvarabnormis	alvaritikaripistiäinen		NA	1	1					
HY	Pompilidae	Arachnospila anceps	pikkutikaripistiäinen		LC	3	3					
HY	Sphecidae	Ammophila pubescens	ketohietapistiäinen		LC	6	6					
HY	Sphecidae	Ammophila sabulosa	kangashietapistiäinen		LC	2	2					
HY	Sphecidae	Podalonia hirsuta	törmähietapistiäinen		LC	2	2					
HY	Crabronidae	Astata boops	isokievashukka		LC	7	7					
HY	Crabronidae	Dryudella pinguis	pikkuludehukka		LC	1	1					
HY	Crabronidae	Nysson niger	pikkunystyhukka		LC	2	2					
HY	Crabronidae	Tachysphex nitidus	mustanopsahukka		LC	3	3					
HY	Crabronidae	Tachysphex obscuripennis	punanopsahukka		LC	10	10					
HY	Crabronidae	Oxybelus uniglumis	hietaokahukka		LC	1	1					
HY	Crabronidae	Mellinus arvensis	keltahietahukka		LC	12	12					
HY	Crabronidae	Diodontus minutus	pikkulovihukka		LC	1	1					
HY	Crabronidae	Pemphredon inornata	korsikivahukka		LC	1	1					
HY	Andrenidae	Andrena ruficrus	punajalkamaamehiläinen		LC	2	2					
HY	Andrenidae	Andrena haemorrhoa	verimaamehiläinen		LC	1	1					
HY	Halictidae	Halictus rubicundus	punajalkavakomehiläinen		LC	2	2					
HY	Halictidae	Halictus confusus	vaskivakomehiläinen		VU	1	1					
HY	Halictidae	Lasioglossum leucopus	hietavihermehiläinen		LC	26	26					
HY	Halictidae	Lasioglossum fratellum	sysihietamehiläinen		LC	4	3		1			
HY	Halictidae	Sphecodes crassus	samettiverimehiläinen		LC	1	1					
HY	Halictidae	Sphecodes pellucidus	hiekkaverimehiläinen		LC	6	6					
HY	Colletidae	Colletes cunicularius	kevätkoskomehiläinen		LC	1	1					
HY	Colletidae	Colletes impunctatus	hietikkoiskoskomehiläinen		LC	4	4					
HY	Colletidae	Hylaeus confusus	täpläsimamehiläinen		LC	2	2					
HY	Apidae	Apis mellifera	tarhamehiläinen		NA	6	6					
LE	Gelechiidae	Bryotropha similis	sysisammalkoi		LC	1	1					
LE	Gelechiidae	Eulamprotes superbella	korukaitakoi		VU	3	3					
LE	Scythrididae	Scythris potentillella	kalliosukkulakoi		LC	1	1					
LE	Papilionidae	Papilio machaon	ritariperhonen		LC	1	1					
LE	Nymphalidae	Nymphalis io	neitoperhonen		LC	1	1					
LE	Lycaenidae	Callophrys rubi	kangasperhonen		LC	1	1					
LE	Lycaenidae	Lycaena phlaeas	pikkukultasiipi		LC	1	1					
LE	Geometridae	Xanthorhoe montanata	mäkikenttämittari		LC	1	1					
LE	Noctuidae	Acronicta rumicis	piilkuiltayökkönen		LC	1	1					
LE	Noctuidae	Charanyca ferruginea	varjoyökkönen		LC	2	2					
NP	Chrysopidae	Chrysopa perla	rengasharsokorento		LC	1			1			
NP	Chrysopidae	Chrysopa abbreviata	hietaharsokorento		LC	2	2					
NP	Chrysopidae	Chrysoperla carnea	pihaharsokorento		LC	1	1					
OR	Tetrigidae	Tetrix subulata	rantaokasirkka		LC	10	10					
OR	Acrididae	Podisma pedestris	kangassirkka		LC	1	1					
PP	Leuctridae	Leuctra digitata			LC	1			1			
PP	Leuctridae	Leuctra fusca			LC	1			1			
PP	Leuctridae	Leuctra hippopus			LC	1			1			
PP	Nemouridae	Nemoura cinerea			LC	1			1			
PP	Nemouridae	Nemurella pictetii			LC	23		2	3	1		16

Kartoituskohteet: 1 = Hämeen kangas ampumahiihtokeskus, 2 = Lauhanvuori Peräkorpi, 3 = Lauhanvuori lohikeidas, 4 = Lauhanvuori Eenokinneva, 5 = Kauhanneva-pohjankangas Hietaluoma, 6 = Kauhanneva-Pohjankangas Mustakeidas, 7 = Kauhanneva-Pohjankangas Pimiäkorpi

lahko	heimo	laji	suomnimi	F-pistearvo	Uhex 2010	lkm	1	2	3	4	5	5	6
PP	Perlodidae	Diura bicaudata			LC	2			2				
TP	Polycentropodidae	Plectrocnemia conspersa	isolipporysäkä		LC	8		3		4	1		
TP	Limnephilidae	Micropterna lateralis	vähäleppisirvikäs		LC	1			1				
TP	Limnephilidae	Anobolia brevipennis	paanusirvikäs		LC	2					2		
TP	Limnephilidae	Limnephilus rhombicus	pölliputkisirvikäs		LC	1	1						
TP	Limnephilidae	Limnephilus femoratus	pohjanputkisirvikäs		LC	1	1						
TP	Limnephilidae	Limnephilus ignavus	lähdeputkisirvikäs		LC	1				1			
TP	Limnephilidae	Limnephilus elegans	kaunoputkisirvikäs		LC	1				1			
TP	Limnephilidae	Limnephilus centralis	lanttoputkisirvikäs		LC	8				1	1	1	5