

LAUHANVUORI REGION GEOPARK: Kauhanevan-Pohjankankaan ja Lauhanvuoren kansallispuistojen sekä Haapakeitaan Natura 2000-alueen linnustoselvitys



Euroopan maaseudun
kehittämisen maatalousrahasto:
Eurooppa investoi maaseutualueisiin



RURAL 2020

SISÄLTÖ

1.	Johdanto	3
2.	Menetelmät	5
3.	Tulokset	5
4.	Tulosten huomiointi Geopark- alueella	8
5.	Kiitokset	9
6.	Lähteet	9

LIITE 1 Haapakeitaan Natura 2000-alueella v. 2017 linjalaskennoissa havaitut lintulajit

LIITE 2 Kauhanevan-Pohjankankaan kansallispuistossa v. 2017 linjalaskennoissa havaitut lintulajit

LIITE 3 Lauhanvuoren kansallispuistossa v. 2017 linjalaskennoissa havaitut lintulajit

LIITE 4 Haapakeitaan Natura 2000-alueen linnustotiheydet v. 2017

LIITE 5 Kauhanevan-Pohjankankaan kansallispuiston linnustotiheydet v. 2017

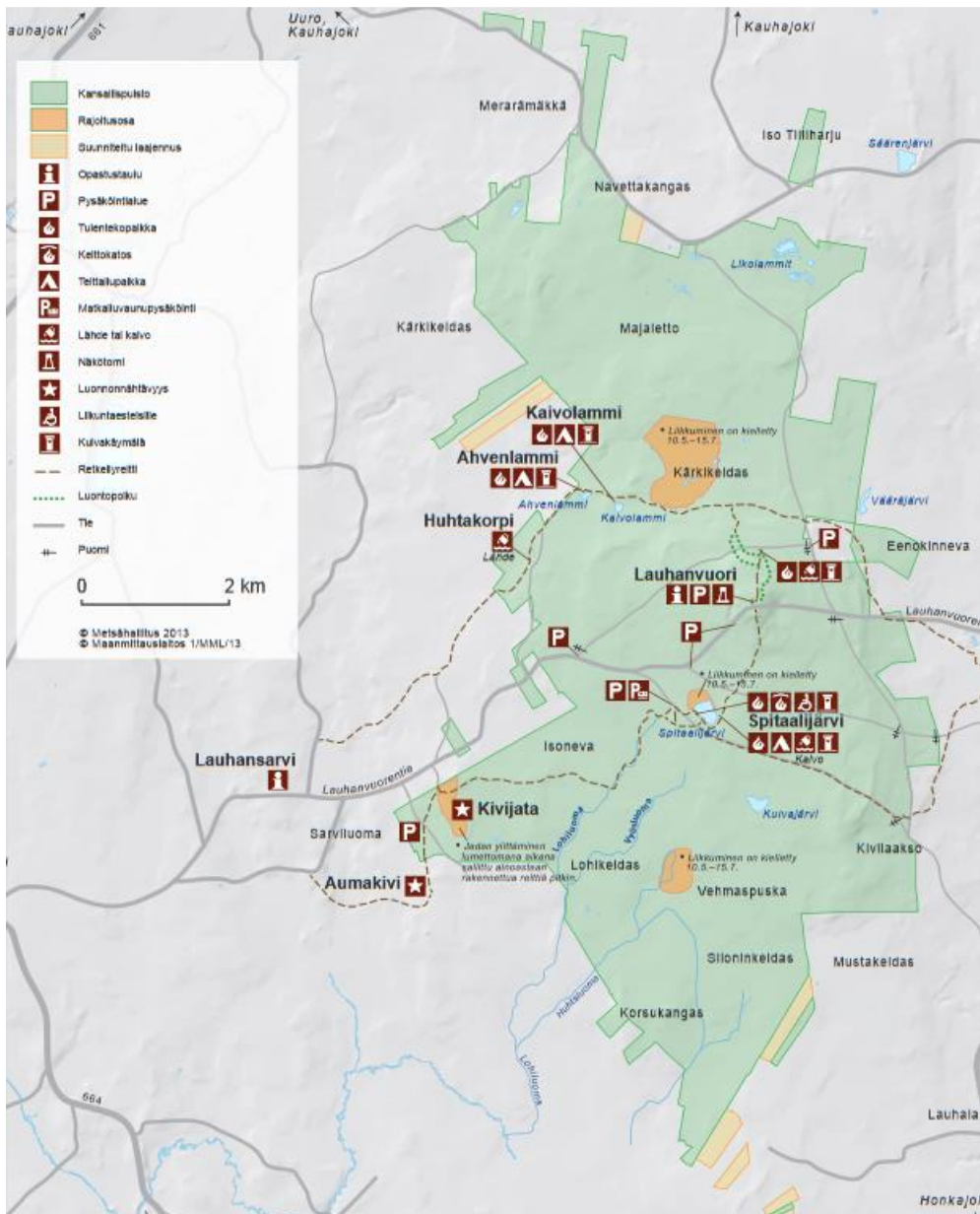
LIITE 6 Lauhanvuoren kansallispuiston linnustotiheydet v. 2017

Kannen kuva: Lauhanvuoren kansallispuistoa. Kuva: Ari Ahlfors.

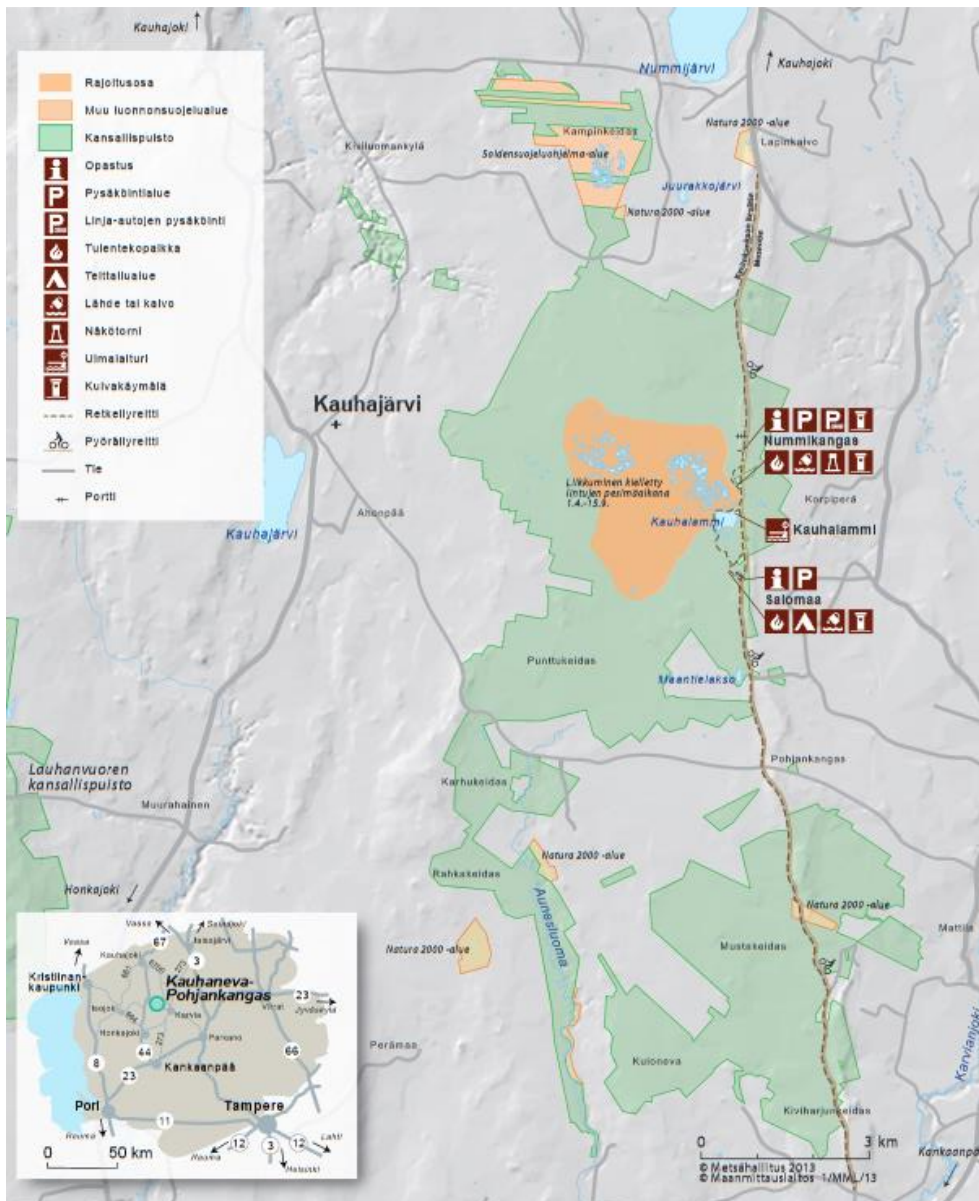
1. JOHDANTO

Tämä linnustoselvitys on tehty osana Lauhanvuori Region Geopark -alueeksi -hankkeen lajisto- ja luontoselvityksiä. Pesimälinnuston inventointi tehtiin kolmella osa-alueella: Kauhanevan-Pohjankankaan kansallispuistossa, Lauhanvuoren kansallispuistossa ja Haapakeitaan Natura 2000-alueella. Raportissa esitellään 2.-21.6.2017 aikana tehtyjen linjalaskentojen tuloksia alueella tavatuista lintulajeista. Linjalaskennoista vastasi Hannu Sillanpää Metsähallituksen Etelä-Suomen luontopalveluista.

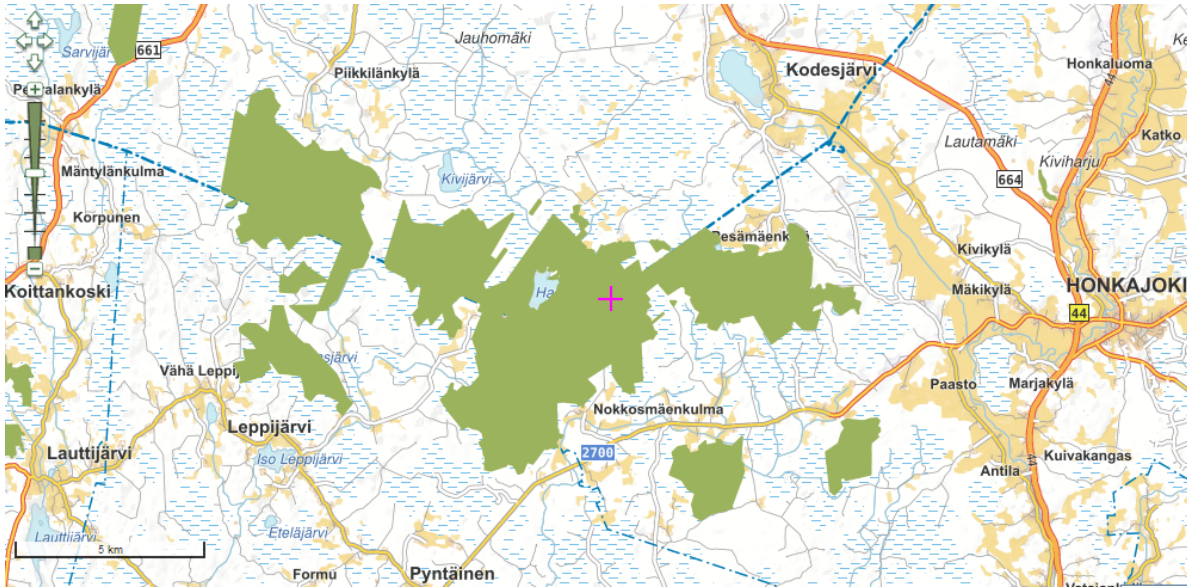
Lauhanvuoren kansallispuisto (kuva 1) on pinta-alaltaan noin 53 km². Kauhanevan-Pohjankankaan kansallispuiston (kuva 2) pinta-ala on lähes sama, noin 57 km². Niin ikään myös Haapakeitaan Natura 2000-alue (kuva 3) on hyvin samankokoinen, noin 58 km².



Kuva 1. Lauhanvuoren kansallispuisto.



Kuva 2. Kauhanen-Pohjankankaan kansallispuisto.



Kuva 3. Haapakeitaan Natura 2000-alue.

2. MENETELMÄT

Selvitysalueille tehtiin kesällä 2017 yhteensä 13 linjalaskentaa. Linjat jakaantuivat seuraavasti: Lauhavuoren kansallispuisto 6 linjaa (37,7 km), Kauhanevan-Pohjankankaan kansallispuisto neljä linjaa (23,4 km) ja Haapakeitaan Natura 2000-alue kolme linjaa (15,7 km). Yhteensä linjalaskentoja tehtiin siis 76,8 km. Lauhanvuoren linjat laskettiin välillä 2.-9.6.2017, Kauhanevan-Pohjankankaan linjat välillä 10.-16.6.2017 ja Haapakeitaan 19.-21.6.2017.

Linjalaskenta on tieteellinen lintujen runsauden arviointimenetelmä. Linjalaskennoilla tutkitaan lintulajien tiheyksiä, parimääriä sekä pitkäaikaisia ja vuosittaisia kannanmuutoksia. Havainnot erotellaan pää- ja apusaralle sen mukaan, onko lintu alle vai yli 25 metrin etäisyydellä kulkulinjasta. Linjalaskennat suoritettiin heti auringonnousun jälkeen jolloin lintujen lauluaktiivisuus on korkeimmillaan. Linjalaskentalinjat pyrittiin sijoittamaan siten, että ne kattavat mahdollisimman hyvin erilaiset elinympäristöt samassa suhteessa kuin niitä selvitysalueella esiintyy.

3. TULOKSET

Haapakeitaan Natura 2000-alueella havaittiin yhteensä 58 eri lintulajia (liite 1), Kauhanevan-Pohjankankaan kansallispuistossa 57 lajia (liite 2) ja Lauhanvuoren kansallispuistossa 55 lajia (liite 3). Yhteensä näillä kolmella selvitysalueella havaittu lajimäärä oli 80. Kaikilla kolmella selvitysalueella runsaslukuisimpia lajeja olivat peippo, metsäkivirvinen, pajulintu ja harmaasieppo (taulukot 1-3). Näiden lisäksi melko runsaslukuisia lajeja olivat mm. talitiainen ja vihervarpunen. Yleisimpiä suolla esiintyviä lajeja olivat mm. kurki, liro, kapustarinta, kuovi, pikkukuovi ja valkoviklo. Kaikki linjalaskennoissa havaitut lajit on esitetty yleisyysjärjestyksessä selvitysalueittain liitteissä 4-6. Vesi- ja lokkilintujen paritiheyksiä ei ole esitetty, koska linjalaskenta ei menetelmänä sovellu niiden kannanarviointiin.

Selvitysalueille leimaa antavaa lajistoa olivat lisäksi seuraavat lintulajit, joita pidetään Suomessa yleensä pohjoisen alueen lajistona: tilhi, urpiainen ja järripeippo. Yhtenäisen ja vanhan metsän havaittua tyyppilajistoa olivat puolestaan hömötiainen, töyhtötiainen, punatulkku, palokärki, metso, hippiäinen ja tiltalti. Useat Lauhanvuoren Geopark-alueella havaitut lintulajit ovat uhanalaisia (taulukko 4).

Vaateliaimpia ja vähälukuisimpia havaittuja lajeja olivat selvitysalueittain mm. Lauhanvuoren kansallispuistossa sinisuohaukka, keltavästäräkki, pensastasku, isolepinkäinen ja pyrstötiainen. Keltavästäräkin ja pensastaskun esiintymistä Satakunnan ja Etelä-Pohjanmaan rajoilla voi pitää melko merkittävänä, sillä lajeja tapaa nykyään tällä korkeudella vain parhaimmilla lintusoilla. Myös kapustarinnan voidaan tulkita kuuluvan samaan ryhmään – pohjoinen laji, jonka levinneisyysalueen eteläreuna on noussut koko ajan pohjoisemmaksi.

Kauhanevan-Pohjankankaan kansallispuistossa vaatelaiimpia lajeja olivat mm. kehrääjä, mustapyrstökuiri, punajalkaviklo ja keltavästäräkki. Myös niittykirvisen, taivaanvuohen, kapustarinnan ja pikkukuovin voidaan katsoa kuuluvan Kauhanevan-Pohjankankaan mielenkiintoiseen lajistoon. Kehrääjää lukuun ottamatta muut edellä mainitut lajit edustavat avointen, erämaisten ja luonnontilaisten soiden lajistoa.

Haapakeitaan Natura 2000-alueen harvalukuisimpia havaittuja lajeja olivat puolestaan mm. sääksi, pikku- ja pohjantikka sekä pensastasku. Myös suolinnusto on Haapakeitaan alueella edustavaa, sillä lajistoon kuuluvat esimerkiksi kapustarinta, taivaanvuohi, iso- ja pikkukuovi, valkoviklo ja liro. Haapakeitaalla on paikoin myös reheviä lehtimetsiä, joissa tavattiin mm. mustapääkerttu ja sirittäjä.

Taulukko 1. HAAPAKEITAAN NATURA 2000-ALUEEN
15 YLEISINTÄ LAJIA V. 2017 LINJALASKENTOJEN
PERUSTEELLA

	paria/km ²
Peippo	41,4
Metsäkirvinen	23,7
Pajulintu	21,7
Harmaasieppo	14,2
Talitiainen	5,6
Räkättirastas	4,2
Töyhtötiainen	4,1
Punarinta	3,6
Pikkukäpylintu	3,5
Vihervarpunen	3,4
Liro	2,7
Lehtokurppa	2,1
Kapustarinta	1,9
Sirittäjä	1,7
Västäräkki	1,6

Taulukko 2. KAUHANEVAN-POHJANKANKAAN
KANSALLISPUISTON 15 YLEISINTÄ LAJIA V. 2017
LINJALASKENTOJEN PERUSTEELLA

	paria/km ²
Peippo	27,2
Metsäkirvinen	18,4
Harmaasieppo	12,0
Pajulintu	11,1
Talitiainen	5,1
Vihervarpunen	3,8
Räkättirastas	3,8
Liro	3,6
Niittykirvinen	3,2
Pikkukäpylintu	3,1
Kapustarinta	2,9
Pensastasku	2,3
Kulorastas	2,2
Kirjosieppo	2,2
Leppälintu	1,8

Taulukko 3. LAUHANVUOREN KANSALLISPUISTON
15 YLEISINTÄ LAJIA V. 2017 LINJALASKENTOJEN
PERUSTEELLA

	paria/km ²
Peippo	36,5
Metsäkirvinen	18,5
Harmaasieppo	15,7
Pajulintu	15,3
Pikkukäpylintu	10,9
Vihervarpunen	7,5
Talitiainen	7,4
Kirjosieppo	5,8
Töyhtötiainen	4,6
Kulorastas	3,4
Leppälintu	2,8
Punarinta	2,7
Hippiäinen	2,5
Hömötiainen	2,3
Puukiiپیچ	1,8

Taulukko 4. Linjalaskennoissa havaittujen lintulajien alueellinen ja valtakunnallinen uhanalaisuus. EN=erittäin uhanalainen, VU=vaarantunut ja NT=silmälläpidettävä.

laji	valtakunnallinen uhanalaisuusluokka	alueellisesti uhanalainen
metsähanhi	VU	-
sinisuohaukka	VU	-
metso	-	X
taivaanvuohi	VU	-
mustapyrstökuiri	EN	-
kuovi	NT	-
punajalkaviklo	VU	-
liro	NT	X
naurulokki	VU	-
kehrääjä	-	X
tervapääsky	VU	-
haarapääsky	NT	-
niittykirvinen	NT	-
keltavästäräkki	NT	X
hömötiainen	VU	-
töyhtötiainen	VU	-
järripeippo	-	X
punatulkku	VU	-
pajusirkku	VU	-

4. TULOSTEN HUOMIOINTI GEOPARK- ALUEELLA

Inventoinneissa v. 2017 havaitut lajit ovat pääosin hyvin tyypillisiä karujen mäntyvaltaisten kankaiden ja toisaalta erityyppisten rämeiden ja puuttomien nevojen lintulajistoa. Suurten, erämaisten ja pääosin hyvin luonnontilaisten soiden tyyppilajistoa olivat selvitysalueilla muun muassa kurki, kapustarinta ja pikkukuovi, paikoin jopa vaateliat kahlaajalajit punajalkaviklo ja mustapyrstökuiri. Erittäin hyvän satakuntalaisen ja etelä-pohjanmaalaisen lintusuon tunnusmerkkeinä voidaan nykyään pitää myös niittykirvistä, pensastaskua, kiurua ja keltavästäräkkiä, joita kaikkia tavattiin jollakin tai useammalla selvitysalueista. Suurten, paikoin hyvin märkien ja läpipääsemättömien soiden merkitys onkin suuri alueen suolinnustolle. Tietynlaista erämaan vaikutelmaa alueelle antavat myös runsaana esiintyvä käki ja kulorastas sekä harvakseltaan tavatut järripeipot. Kuivien hiekkakankaiden lajistosta tavattiin kehrääjä, jolle soveltuvaa elinympäristöä Lauhanvuoren Geopark – alueella on laajalti. Yleisesti ottaen alueen linnustoa leimaa enemmän tietynlainen pohjoisuus kuin eteläisyys johtuen todennäköisesti geologisista syistä; karut, suuret niukkaravinteiset vähäpuustoiset tai puuttomat suot sekä kuivat ja karut hiekkapohjaiset mäntykankaat ovat yleisimpiä alueen biotooppeja. Oman leimansa alueille antaa myös se, että ne ovat säilyneet melko rauhallisina: teitä, liikennettä ja asutusta on hyvin harvassa. Tämä antaa osaltaan mahdollisuuden erämaisten lajien esiintymiselle.

Lauhanvuoren kansallispuiston alueella vaateliamman lajiston esiintymisalue ja samalla häirinnälle herkin alue on aivan kansallispuiston pohjoisosassa olevan Likolampien alue. Tälle alueelle on suositeltavaa perustaa liikkumiskielto-rajotus esimerkiksi 1.4.–15.7. väliselle ajalle. Kauhannevan-Pohjankankaan kansallispuiston alueella puolestaan olisi perusteltua suunnata retkeilyreitti kulkemaan kokonaan Kauhalammen itäpuolta pitkin nykyisen länsipuolta kulkevan pitkospuureitin sijaan, sillä reitin nykyinen sijainti aiheuttaa selvästi häiriötä Kauhalammen ympäristön allikkoalueilla pesivälle suolintulajistolle. Nykyistä liikkumisrajoitusaluetta tulisi siis laajentaa Kauhalammen kohdalta noin 600 m kaakkoon kohti kansallispuiston opastuspistettä. Kauhalammen itärannalle voisi rakentaa lintutornin, josta Kauhalammen ja sitä ympäröivän suon linnustoa voisi tarkkailla linnuille vähemmän häiriötä aiheuttaen.

5. KIITOKSET

Kiitämme LAUHANVUORI REGION GEOPARK – hankkeen rahoittajia, joita ovat Satakunnan ja Etelä-Pohjanmaan Ely-keskukset, Metsähallitus, Luonnonvarakeskus sekä alueen 9 kuntaa: Kauhajoki, Isojoki, Karijoki, Karvia, Honkajoki, Siikainen, Kankaanpää, Jämijärvi ja Parkano.

LÄHTEET

Tiainen, J., Mikkola-Roos, M., Below, A., Jukarainen, A., Lehikoinen, A., Lehtiniemi, T., Pessa, J., Rajasärkkä, A., Rintala, J., Sirkiä, P. & Valkama, J. 2016: Suomen lintujen uhanalaisuus 2015.– The 2015 Red List of Finnish Bird Species. Ympäristöministeriö & Suomen ympäristökeskus. 49 s.

LIITE 1. Haapakeitaan Natura 2000-alueella v. 2017 linjalaskennoissa havaitut lintulajit.

Sääksi
Teeri
Metsö
Kurki
Kapustarinta
Töyhtöhyppä
Taivaanvuohi
Lehtokurppa
Pikkukuovi
Kuovi
Valkoviklo
Metsäviklo
Liro
Sepelkyhky
Käki
Käpytikka
Pikkutikka
Pohjantikka
Kiuru
Haarapääsky
Metsäkirvinen
Västäräkki
Tilhi
Rautiainen
Punarinta
Leppälintu
Pensastasku
Mustarastas
Räkättirastas
Laulurastas
Kulorastas
Lehtokerttu
Mustapääkerttu
Sirittäjä
Tiltalti
Pajulintu
Hippiäinen
Harmaasieppo
Kirjosieppo
Hömötiainen
Töyhtötiainen
Taliäinen
Harakka
Naakka
Varis
Korppi
Peippo
Vihervarpunen
Uрпиainen
Pikkukäpylintu
Isokäpylintu
Punatulkku
Keltasirkku
Laulujoutsen
Kalalokki
Naurulokki
Kalatiira
Kaakkuri
Sinisorsa

LIITE 2. Kauhanevan-Pohjankankaan kansallispuistossa v. 2017 linjalaskennoissa havaitut lintulajit.

Teeri
Kurki
Kapustarinta
Töyhtöhyppä
Taivaanvuohi
Mustapyrstökuiri
Pikkukuovi
Kuovi
Punajalkaviklo
Valkoviklo
Metsäviklo
Liro
Sepelkyyhky
Käki
Kehräjä
Palokärki
Käpytikka
Kiuru
Haarapääsky
Metsäkirvinen
Niittykirvinen
Keltävästäräkki
Västäräkki
Punarinta
Leppälintu
Pensastasku
Räkättirastas
Laulurastas
Kulorastas
Hernekerttu
Lehtokerttu
Pajulintu
Harmaasieppo
Kirjosieppo
Hömötiainen
Töyhtötiainen
Talitiainen
Naakka
Varis
Korppi
Peippo
Järripeippo
Vihervarpunen
Pikkukäpylintu
Keltasirkku
Pajusirkku
Metsähanhi
Laulujoutsen
Harmaalokki
Kalalokki
Kuikka
Kaakkuri
Naurulokki
Kalatiira
Pikkulokki
Telkkä
Tavi

LIITE 3. Lauhanvuoren kansallispuistossa v. 2017 linjalaskennoissa havaitut lintulajit

Sinisuohaukka
Teer
Metso
Kurki
Kapustarinta
Töyhtöhyppä
Kuovi
Valkoviklo
Metsäviklo
Liro
Rantasipi
Sepelkyhky
Käki
Tervapääsky
Palokärki
Käpytikka
Haarapääsky
Metsäkirvinen
Keltavästäräkki
Västäräkki
Tilhi
Rautiainen
Punarinta
Leppälintu
Pensastasku
Mustarastas
Räkättirastas
Laulurastas
Kulorastas
Tiltalti
Pajulintu
Hippiäinen
Harmaasieppo
Kirjosieppo
Pyrstötiainen
Hömötiainen
Töyhtötiainen
Sinitiainen
Talitiainen
Puukiipijä
Isolepinkäinen
Varis
Korppi
Peippo
Järripeippo
Vihervarpunen
Uрпиainen
Pikkukäpylintu
Punatulkku
Kalalokki
Laulujoutsen
Telkkä
Tavi
Metsähanhi
Harmaalokki

LIITE 4. Haapakeitaan Natura 2000-alueen linnustotiheydet (paria/km²) v. 2017

Peippo	41,4
Metsäkirvinen	23,7
Pajulintu	21,7
Harmaasiippo	14,2
Talitiainen	5,6
Räkättirastas	4,2
Töyhtötiainen	4,1
Punarinta	3,6
Pikkukäpylintu	3,5
Vihervarpunen	3,4
Liro	2,7
Lehtokurppa	2,1
Kapustarinta	1,9
Sirittäjä	1,7
Västäräkki	1,6
Hömötiainen	1,5
Käpytikka	1,4
Kurki	1,3
Mustarastas	1,2
Lehtokerttu	1,1
Kirjosieppo	1,1
Metso	1,0
Taivaanvuohi	0,9
Pikkukuovi	0,9
Kulorastas	0,9
Kiuru	0,9
Sepelkyyhky	0,8
Pohjantikka	0,8
Käki	0,7
Teeri	0,7
Leppälintu	0,7
Laulurastas	0,6
Rautiainen	0,5
Hippiäinen	0,5
Kuovi	0,5
Tiiltalti	0,4
Pikkutikka	0,4
Pensastasku	0,4
Valkoviklo	0,4
Mustapääkerttu	0,3
Keltasirkku	0,3
Metsäviklo	0,3
Punatulkku	0,3
Tilhi	0,3
Naakka	0,2
Varis	0,2
Haarapääsky	0,2
Harakka	0,2
Töyhtöhyppä	0,2
Urpiainen	0,2
Korppi	0,1

LIITE 5. Kauhanevan-Pohjankankaan kansallispuiston linnustotiheydet (paria/km²) v. 2017

Peippo	27,2
Metsäkirvinen	18,4
Harmaasieppo	12,0
Pajulintu	11,1
Talitiainen	5,1
Vihervarpunen	3,8
Räkättirastas	3,8
Liro	3,6
Niittykirvinen	3,2
Pikkukäpylintu	3,1
Kapustarinta	2,9
Pensastasku	2,3
Kulorastas	2,2
Kirjosieppo	2,2
Leppälintu	1,8
Pikkukuovi	1,8
Teeri	1,8
Käki	1,5
Sepelkyyhky	1,2
Töyhtötiainen	1,2
Kiuru	1,0
Hömötiainen	1,0
Kurki	0,9
Valkoviklo	0,9
Järripeippo	0,8
Kuovi	0,8
Töyhtöhyyppä	0,8
Punarinta	0,7
Keltavästäräkki	0,5
Taivaanvuohi	0,5
Kehräjä	0,5
Keltasirkku	0,4
Metsäviklo	0,4
Haarapääsky	0,4
Käpytikka	0,4
Västäräkki	0,4
Punajalkaviklo	0,3
Pajusirkku	0,2
Hernekerttu	0,2
Lehtokerttu	0,2
Palokärki	0,1
Korppi	0,1
Laulurastas	0,1
Naakka	0,1
Varis	0,1
Mustapyrstökuiri	0,1

LIITE 6. Lauhanvuoren kansallispuiston linnustotiheydet (paria/km²) v. 2017

Peippo	36,5
Metsäkirvinen	18,5
Harmaasieppo	15,7
Pajulintu	15,3
Pikkukäpylintu	10,9
Vihervarpunen	7,5
Talitiainen	7,4
Kirjosieppo	5,8
Töyhtötiainen	4,6
Kulorastas	3,4
Leppälintu	2,8
Punarinta	2,7
Hippiäinen	2,5
Hömötiainen	2,3
Puukiiپیچ	1,8
Teeri	1,6
Västäräkki	1,3
Sinitiainen	1,3
Järripeippo	1,3
Liro	1,0
Tilhi	1,0
Sepelkyyhky	0,9
Räkättirastas	0,8
Käki	0,8
Käpytikka	0,7
Pensastasku	0,6
Metsäviklo	0,6
Mustarastas	0,6
Laulurastas	0,6
Rautiainen	0,5
Urpainen	0,5
Kurki	0,5
Metso	0,4
Pyrstötiainen	0,3
Valkoviklo	0,3
Tiltalti	0,3
Isolepinkäinen	0,2
Keltävästäräkki	0,2
Haarapääsky	0,2
Kapustarinta	0,1
Korppi	0,1
Rantasipi	0,1
Palokärki	0,1
Töyhtöhyyppä	0,1
Tervapääsky	0,1
Sinisuhaukka	0,1
Varis	0,0
Kuovi	0,0