

Lauhanvuori Region Geopark-hankkeen luontokartoitukset 2016

KARTOITUSTEN TAVOITE JA TARKOITUS

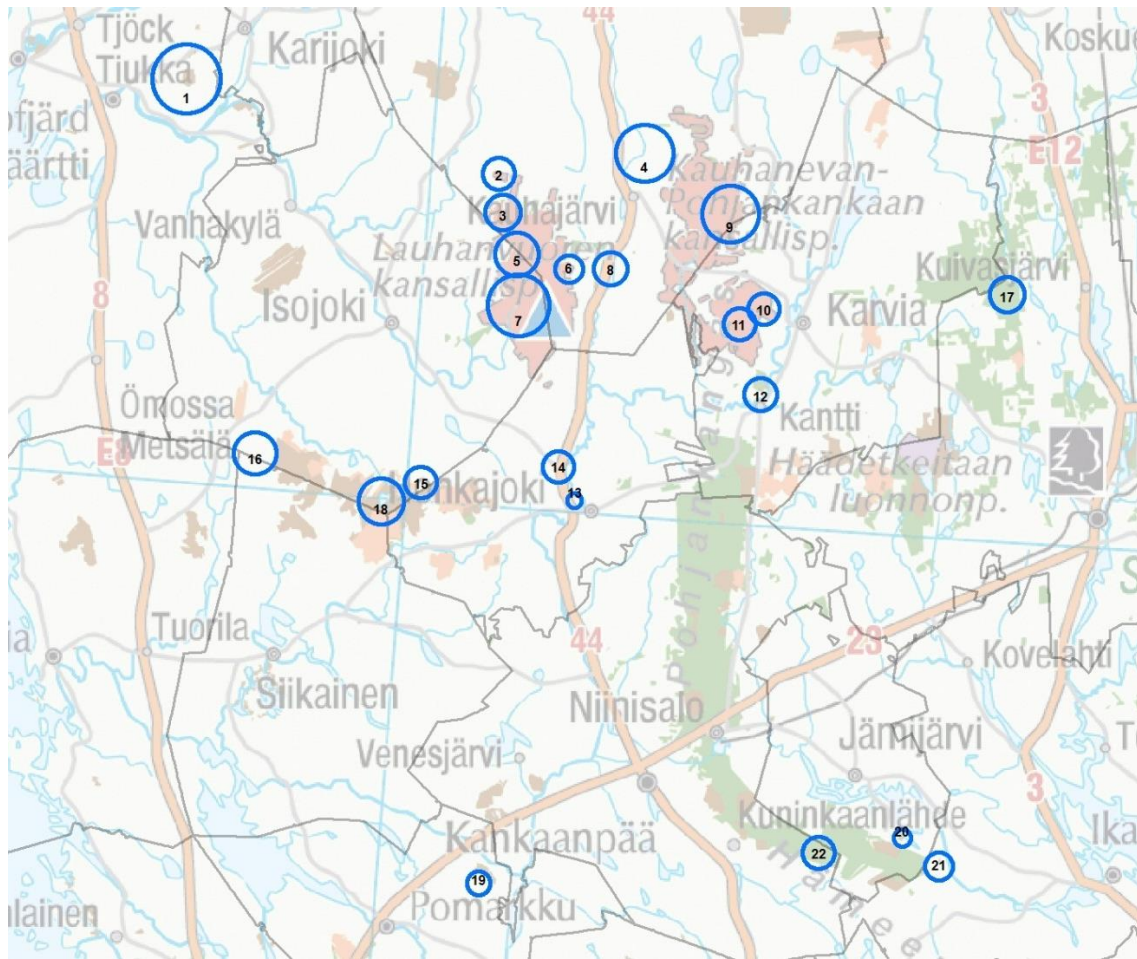
Lauhanvuori Region on ehdolla UNESCO:n alaiseksi Geopark-alueeksi. Hakemuksen tausta-aineistoksi tehdään erilaisia selvityksiä ja kartoituksia, joiden tehtävänä lisätä tietoa hankkeeseen valittavista Geopark-kohteista. Luonto- ja lajistokartoitusten tehtävänä on osoittaa luonnonsuojelullisesti merkittävät kohteet ja auttaa luontoarvojen huomioimisessa kohteiden maankäytössä.

KARTOITUSKOHTEET JA -MENETELMÄT

Kartoituskohteet sijoittuvat 11 kunnan alueelle pääosin Satakunnan ja Etelä-Pohjanmaan alueella (Karttakuva 1). Kartoituskohteita on 22 kpl ja ne vaihtelevat pienistä pistemäisistä kohteista useiden hehtaarien kokosiin alueisiin. Kartoituskohteet on valittu pääosin kolmella menetelmällä; 1) puistonhoitaja Pekka Vesteriseltä saadun vinkin perusteella, 2) peruskartta tarkastelun perusteella ja 3) tiedossa olevien harvinaisten lajihavaintojen perusteella.

Sammalkartoituksessa käytettiin yleiskartoitusmenetelmää, jossa kohdelajeina ovat uhanlaiset, silmällä pidettävät, rauhoitetut ja harvinaiset sammallajit. Kartoituksissa keskityttiin sammalten kannalta tärkeisiin elinympäristöihin, kuten lähteikköihin, puroihin, reheviin soihin, kallioihin ja vanhoihin metsiin. Kartoituksen kohteena olevista lajeista kerättiin näytteitä, joista lajinmääritys varmistettiin mikroskoopilla. Kerättyjen näytteiden ja huomion arvoisten lajien havaintopaikat tallennettiin GPS-laitteeseen. Mahdolliset tiedossa olevat uhanalaiset lajiesiintymät tarkistettiin ympäristöhallinnon Hertta/eliölajit - tietojärjestelmästä. Muiden lajien kuin sammalten osalta maastohavainnot ovat satunnaisia.

Kartoituksen maastotyöt suoritettiin syyskuussa 7.-29.9.2016 välisenä aikana ja kartoitukseen käytettiin viisitoista (15) työpäivää. Kartoitusten maastotöistä, sammalnäytteiden mikroskopoinnista ja raportoinnista vastaa suunnittelija Timo Kypärä Metsähallituksen Etelä-Suomen luontopalvelusta.



Karttakuva 1. Kartoituskohteet ja niiden sijainti:

- 1 Etelävuori
- 2 Hukanluoma
- 3 Mustikkaviita
- 4 Katikankanjoni
- 5 Kärkikeidas
- 6 Eenokinneva
- 7 Peräkorpi
- 8 Ruostetkangas
- 9 Kauhaneva-Maantielakso
- 10 Hietaluoma
- 11 Mustakeidas
- 12 Kantti
- 13 Honkajoen siunauskappeli
- 14 Leppäluoma
- 15 Haukanjoki
- 16 Kankaanmaa
- 17 Alkianvuori
- 18 Haapajärvi
- 19 Hähkönjärvi
- 20 Kylmänmyllynlähde
- 21 Konkanneva
- 22 Hämeenkaan Mustakeidas

TULOKSET

Raportissa käytetyt IUCN:n mukaiset valtakunnalliset uhanalaisuusluokat ja niiden lyhenteet:

CR = Äärimmäisen uhanalaiset (Critically Endangered)

EN = Erittäin uhanalaiset (Endangered)

VU = Vaarantuneet (Vulnerable)

NT = Silmälläpidettävät (Near Threatened)

LC = Elinvoimaiset (Least Concern)

Suomen lainsäädännössä luontodirektiivin liitteessä II mainitut sammallajit on rauhoitettu ja asiantuntijoiden ehdotuksesta osa uhanalaisista lajeista on luonnonsuojeluasetuksessa erityisesti suojeltavia. Näistä käytetään seuraavia lyhenteitä:

D II = Luontodirektiivin liitteessä II mainittu laji, rauhoitettu

§ = Erityisesti suojeltava laji

Suomessa sammallajiston levinneisyyttä tarkastellaan eliömaakunnittain, kasvillisuusvyöhykkeittäin ja kasvillisuusvyöhykkeittäin rajattuna ELY-keskusten alueilla. Valtakunnallisesti elinvoimaiset (LC) lajit voivat olla jollain kasvillisuusvyöhykkeellä alueellisesti uhanalaisia (RT).

Kartoituskohteet sijoittuvat kahteen eliömaakuntaan Etelä-Pohjanmaalle (EP) ja Satakuntaan (St) sekä kahteen kasvillisuusvyöhykkeeseen Keskiporaalisen vyöhykkeen Pohjanmaan lohkon (3a) ja Eteläboraalisen vyöhykkeen Lounaismaa ja pohjanmaan rannikko nimiseen lohkon.

Kasvillisuusvyöhykkeiden ja ELY-keskusalueiden rajaamia vyöhykkeitä kartoitusalueella on viisi (5); Etelä-Pohjanmaan ELY-keskuksen alue Keskiporaalisella vyöhykkeellä (EPO 3a), Varsinais-suomen ELY-keskuksen alue Keskiporaalisella ja Eteläboraalisella vyöhykkeillä (VAR 3a ja VAR 2a) sekä Pirkanmaan ELY-keskuksen alue Keskiporaalisella ja Eteläboraalisella vyöhykkeillä (PIR 3a ja PIR 2a).

KOHTEN N:O JA NIMI: 1 ETELÄVUORI

Kunta: Kristiinankaupunki **Eliömaakunta:** EP **Vyöhyke:** EPO 3a

Kartoitus ajankohta: 21.9.2016 **Maanomistus:** Mhlp

Kohteen kartoitusperuste: Peruskartan tarkastelu, lähde ja kallioseinä

Natura-alue: Pyhävuori (FI0800077) **Suojelualue:** -

Huomion arvoiset lajihavainnot:

<i>Radula lindenbergiana</i>	purosuomusammal	VU §
<i>Grimmia montana</i>	vuorikivisammal	NT/RT
<i>Antitrichia curtipendula</i>	norkkusammal	RT
<i>Pseudotaxiphyllum elegans</i>	kolokiiltosammal	RT
<i>Rhabdoweisia fugax</i>	kalliokärpänsammal	RT
<i>Ulota curvifolia</i>	pohjantakkusammal	

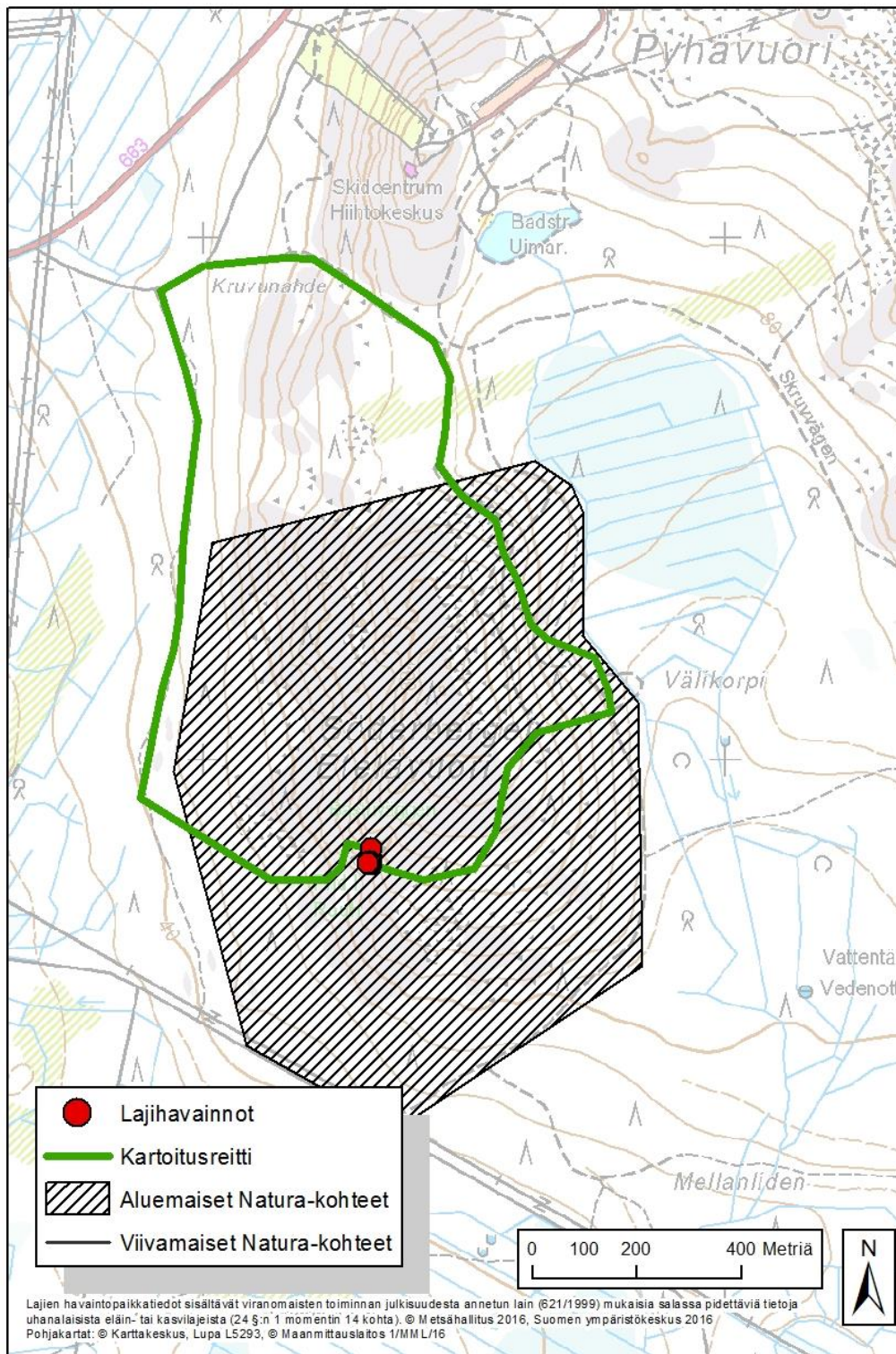
Muuta lajistoa:

<i>Amphidium lapponicum</i>	tummaurnasammal
<i>Andreaea rupestris</i>	kalliokarstasammal
<i>Bartramia pomiformis</i>	kallio-omenasammal
<i>Cynodontium strumiferum</i>	kyhmytorasammal
<i>Diplophyllum taxifolium</i>	kalliokielisammal
<i>Hedwigia ciliata</i>	kiviharmosammal
<i>Hypnum cupressiforme</i>	kalliopalmikkosammal
<i>Isothecium alopecuroides</i>	rotanhäntäsammal
<i>Isothecium myosuroides</i>	hiirenhäntäsammal
<i>Kiaeria blyttii</i>	kallioahmansammal
<i>Lejeunea cavifolium</i>	ketjusammal
<i>Paraleucobryum longifolium</i>	kiviturkkisammal
<i>Plagiochila asplenioides</i>	isokastesammal
<i>Plagiochila porelloides</i>	pikkukastesammal
<i>Plagiothecium denticulatum</i>	kivilaakasammal
<i>Ptilidium ciliare</i>	isokorallisammal
<i>Rhizomnium punctatum</i>	kilpilehvasammal

Havainnot: Maastokäynnillä tarkistettiin Etelävuoren itärinteen tyvellä, Välikorven kohdalla sijaitseva lähde ja kartoitettiin Etelävuoren lounaisrinteellä sijaitsevan Bastuväggen nimisen kalliomuodostuman sammat. Lähteeseen on rakennettu iso betonikantinen kaivo ja lähteestä laskeva noro on kaivettu. Ilmeisesti vedenoton seurauksena ojanoro on kuivahtanut.

Bastuväggen on luonnonmuistomerkkinä rauhoitettu kalliokko, jossa on matalien seinämien lisäksi 4 m syvä, 1,5 m leveä ja n. 20 m pitkä kalliosola. Solassa pienilmasto on useille vaateliaille sammalille suotuisa. Solasta ja sen läheisiltä kallioseinämien onkaloista löytyi 5 jollain tasolla uhanalaista sammallajaa. Merkittävin havainto on vaarantuneen (VU) ja erityisesti suojeltavan purosuomusammalen elinvoimainen esiintymä. Sammalta kasvaa kostealla solan seinämällä n. 3 neliödesimetriä n. 2 neliömetrin alalla. Purosuomusammalta ei ole aiemmin havaittu Etelä-Pohjanmaan eliömaakunnasta.

Biologisilta ja geologisilta arvoiltaan merkittävä Bastuväggen sijaitsee n. 4 km lounaaseen Karijoen Susiluolasta ja Storgräspottenin lehtoalueesta, jossa kasvaa hyvin harvinainen siperiankärhkö (*Clematis alpina* ssp. *sibirica*).



Karttakuva 2. Kohde 1, Etelävuori

KOHTEEN N:O JA NIMI: 2 HUKANLUOMA

Kunta: Kauhajoki

Eliömaakunta: EP

Vyöhyke: EPO 3a

Kartoitus ajankohta: 13.9.2016

Maanomistus: Mhlp

Kohteen kartoitusperuste: Peruskartan tarkastelu, meanderoiva purouoma

Natura-alue: Lapväärtinjokilaakso (FI0800111)

Suojelualue: Lauhanvuoren kansallispuisto

Huomion arvoiset lajihavainnot:

<i>Herzogiella turfacea</i>	korpihohtosammal	VU § DII
<i>Geocalyx graveolens</i>	ryytisammal	NT/RT

Muuta lajistoa:

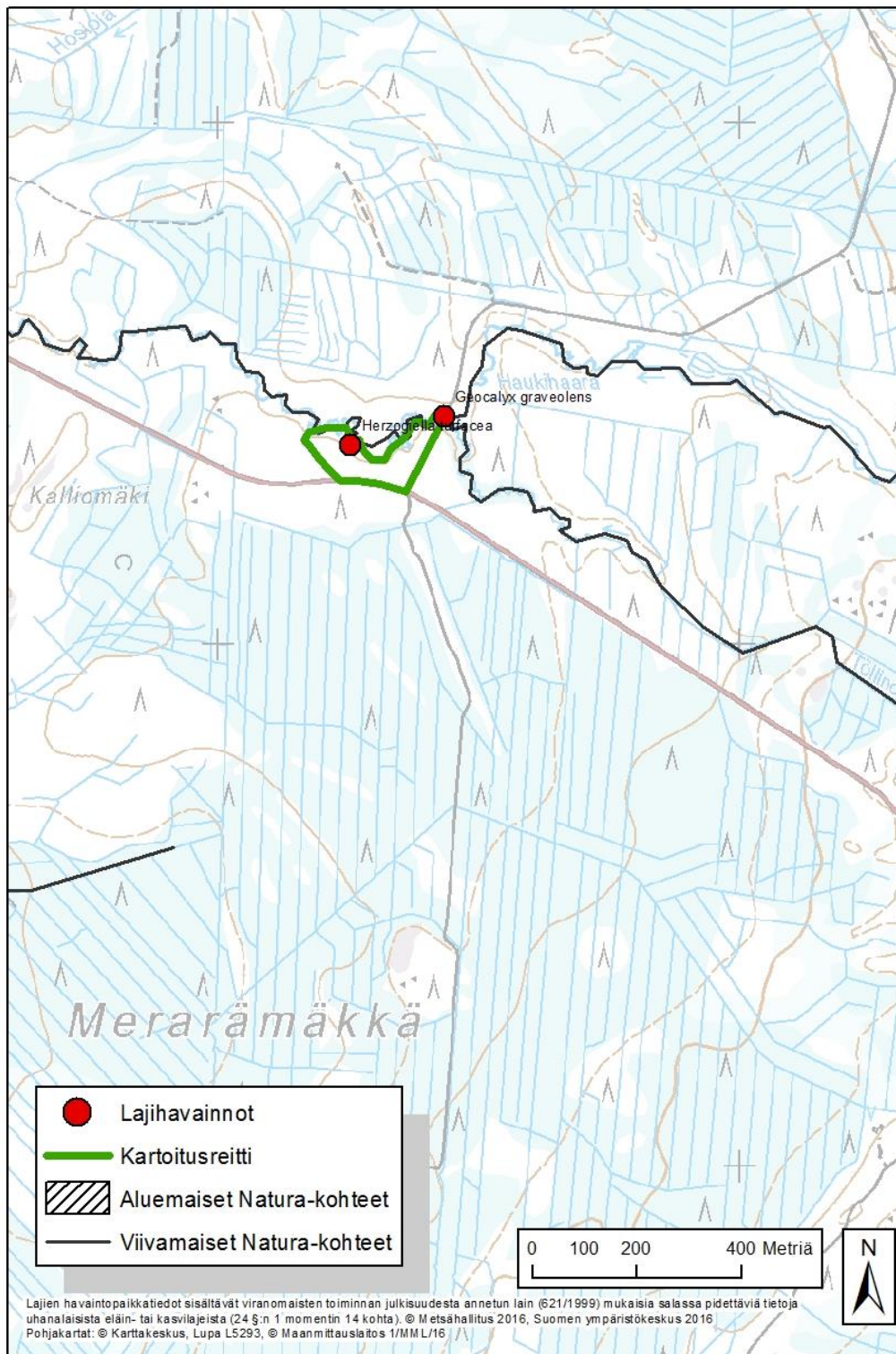
<i>Lophocolea heterophylla</i>	laholimisammal
<i>Pseudobryum cinclidioides</i>	kiiltolehväsammal
<i>Sanionia uncinata</i>	metsäkamppisammal

Havainnot: Maastokäynnillä kartoitettiin Hukanluoman voimakkaasti meanderoivaa purovartta Töllinojan ja Haukihaaran yhtymäkohdasta länteen n. 400 metrin matkalta. Hukanluoman varressa kasvaa varttunutta sekapuustoa, jossa esiintyy runsaasti lehtipuuta. Kohteella on aktiivista majavatoimintaa. Purossa on majavapato aivan luoman ylittävän metsätien sillan vieressä, ylävirran puolella. Majavien ansiosta kohteelle on syntynyt runsaasti maalahopuuta.

Kohteella esiintyy uhanalainen (VU), rauhoitettu ja erityisesti suojeltava korpihohtosammal, joka löytyi puron yli kaatuneelta harmaaleppämaapuulta (Kuva 1). Esiintymä on elinvoimainen ja havaittu kasvusto on n. 25 neliösenttimetrin kokoinen. Todennäköisesti kohtaan maapuilla ja puropenkan onkaloissa on useampiakin kasvustoja kyseistä sammalta.



Kuva 1. Korpihohtosammalen asuttama runko puron päällä.



Karttakuva 3. Kohde 2, Hukanluoma

KOHTEEN N:O JA NIMI: 3 MUSTIKKAVIITA

Kunta: Kauhajoki

Eliömaakunta: EP

Vyöhyke: EPO3a

Kartoitus ajankohta: 13.9.2016

Maanomistus: Mhlp

Kohteen kartoitusperuste: Uhanalaisten ja harvinaisten lajien tunnetut esiintymät

Natura-alue: Lauhanvuori (FI0800001)

Suojelualue: Lauhanvuoren kansallispuisto

Huomion arvoiset lajihavainnot:

<i>Loeskyphnum badium</i>	kultasirppisammal	RT
<i>Tofieldia pusilla</i>	karhunruoho	RT

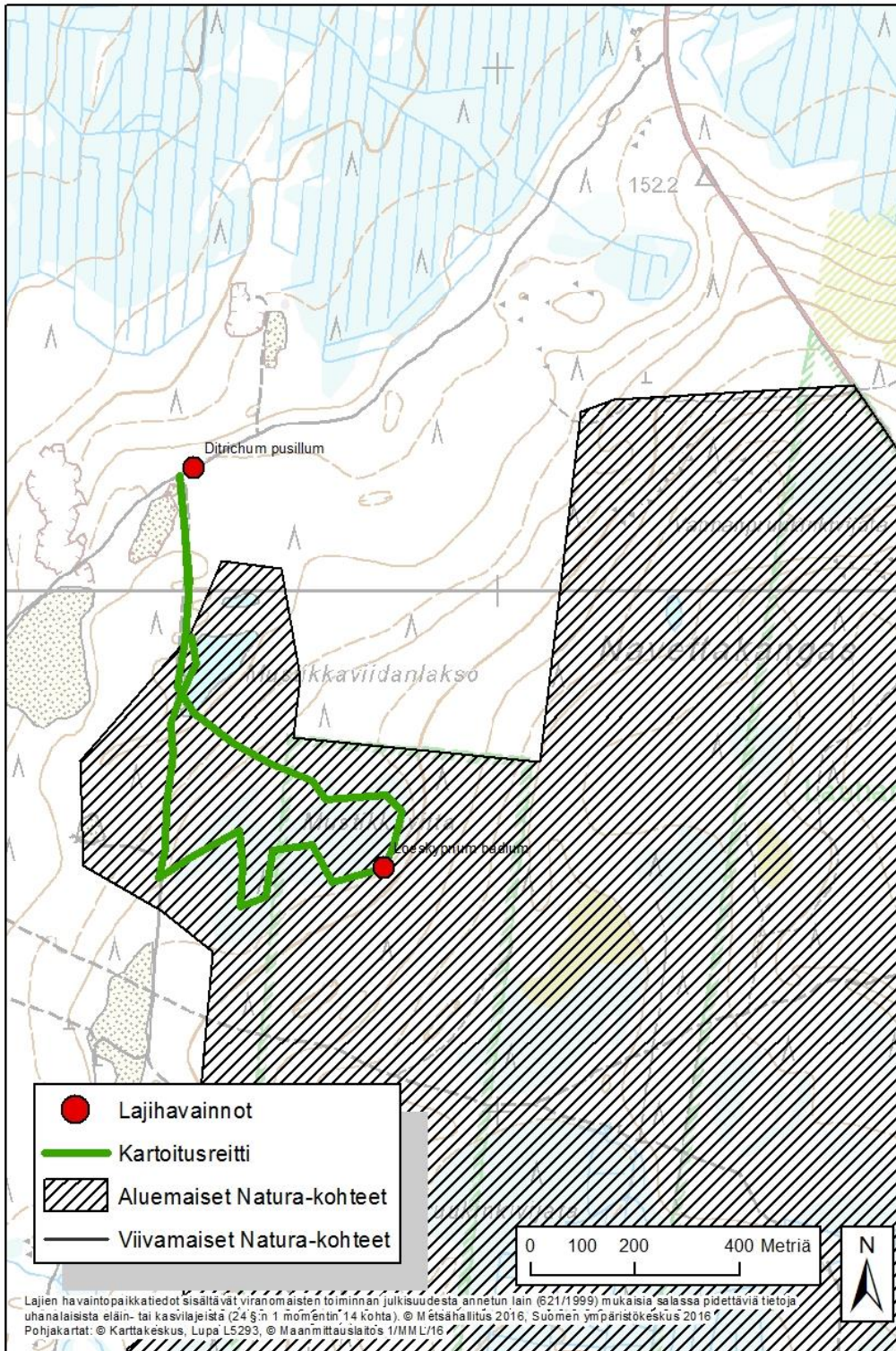
Muuta lajistoa:

<i>Ditrichum pusillum</i>	pikkukarvasammal
<i>Odontoschisma elongatum</i>	rantapyörösammal
<i>Sphagnum compactum</i>	paakkuhahasammal
<i>Sphagnum papillosum</i>	kalvasahasammal
<i>Sphagnum subfulvum</i>	pohjanahasammal
<i>Sphagnum subsecundum</i>	keräpäähahasammal

Havaintoja: Mustikkaviita sijaitsee Navettakankaalla Lauhanvuoren kansallispuiston pohjoisosassa. Kohde on märkää ja ohutturpeista lettonevaa. Mustikkaviita tunnetaan nummirahasammalen (*Sphagnum molle*) (VU), suovalkun (*Hammarbya paludosa*) (NT/RT), karhunruohon (RT), luhtaliuskasammalen (*Riccardia chamedryfolia*) (RT) ja rantaliuskasammalen (*Riccardia latifrons ssp. arctica*) (DD) kasvupaikkana. Edellä mainituista lajeista havaittiin vain karhunruoho, joka kasvaa kohteen itäosassa suhteellisen yleisenä ja runsaana. Uutena lajina löydettiin alueellisesti uhanalainen (RT) kultasirppisammal (Kuva 2). Mustikkaviidan pohjoispuoliselta metsätieltä kerättiin näyte pikkukarvasammalesta, jota ei ole aiemmin ilmoitettu Etelä-Pohjanmaan eliömaakunnasta.



Kuva 2. Kultasirppisammalta.



Karttakuva 4. Kohde 3, Mustikkaviita

KOHTEEN N:O JA NIMI: 4 KATIKANKANJONI

Kunta: Kauhajoki

Eliömaakunta: EP

Vyöhyke: EPO 3a

Kartoitus ajankohta: 14.9.2016

Maanomistus: Mhlp

Kohteen kartoitusperuste: Vinkki puistonhoitaja Pekka Vesteriseltä

Natura-alue: Kauhaneva-Pohjankangas (FI0800002) Suojelualue: Kauhanevan-Pohjankankaan kp.

Huomion arvoiset lajihavainnot:

<i>Aneura maxima</i>	isonauhasammal	VU
<i>Jungermannia leiantha</i>	kantokorvasammal	NT/RT
<i>Tayloria tenuis</i>	haisumarrassammal	NT/RT
<i>Marsupella sparsifolia</i>	vuoripussisammal	NT/RT
<i>Schistostega pennata</i>	aarnisammal	NT/RT
<i>Callicladium haldanianum</i>	katvesammal	RT
<i>Didymodon rigidulus</i>	itutumpurasammal	RT
<i>Hylocomiastrum umbratum</i>	corpikerrossammal	RT
<i>Racomitrium aciculare</i>	purotierasammal	RT
<i>Anastrophyllum hellerianum</i>	kantoraippasammal	NT
<i>Bryoerythrophyllum recurvirostrum</i>	punatyvisammal	
<i>Dicranella grevilleana</i>	uurrenukkasammal	
<i>Rhytidiadelphus subpinnatus</i>	corpiliekosammal	

Muuta lajistoa:

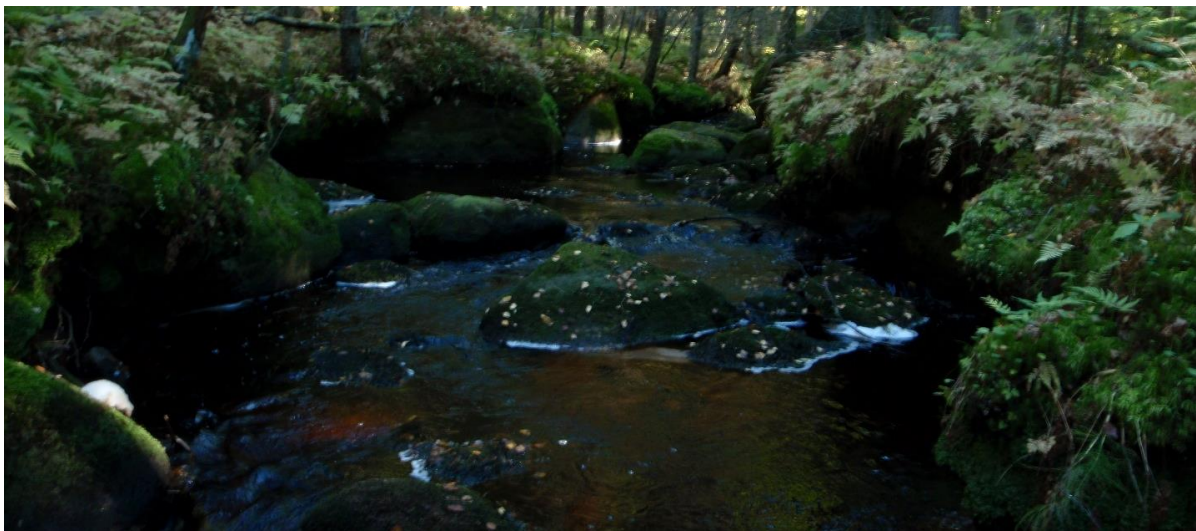
<i>Cirsium helenioides</i>	huopaohdake
<i>Daphne mezereum</i>	näsiä
<i>Lychnis flos-cuculi</i>	käenkukka
<i>Ranunculus repens</i>	rönsyleinikki
<i>Valeriana sambucifolia</i>	lehtovirmajuuri
<i>Amblystegium serpens</i>	lehtoritvasammal
<i>Brachythecium rivulare</i>	purosuikerosammal
<i>Cephalozia bicuspidata</i>	saksipihtisammal
<i>Chiloscyphus polyanthos</i>	hetealvesammal
<i>Dichelyma falcatum</i>	koskikoukkusammal
<i>Hygrohypnum ochraceum</i>	koukkupurosammal
<i>Kiaeria blyttii</i>	kallioahmansammal
<i>Rhizomnium pseudopunctatum</i>	lettolehvasammal
<i>Rhodobryum roseum</i>	lehtoruusukesammal

Havainnot: Katikankanjoni on virtavesien muovaamien raviinien muodostuma. Parhaimmillaan 20 metriä syvät raviinit luovat pienilmastoltaan sopivan elinympäristön vaateliaille sammalleille. Lajiston monimuotoisuutta lisäävät raviinien ikääntynyt puusto lahopuineen ja kivikkoiset koskiosuudet puroissa sekä paikoittaiset laajat pohjavetiset tihkupinnat. Maastokäynnillä kartoitettiin Hosiojan raviinin alaosat, Pitkäkoski-Kolmentuulenlakki välinen puro-osuus sekä Katikanluomaa Kolmentuulenlakilta ylävirtaan maantielle asti.

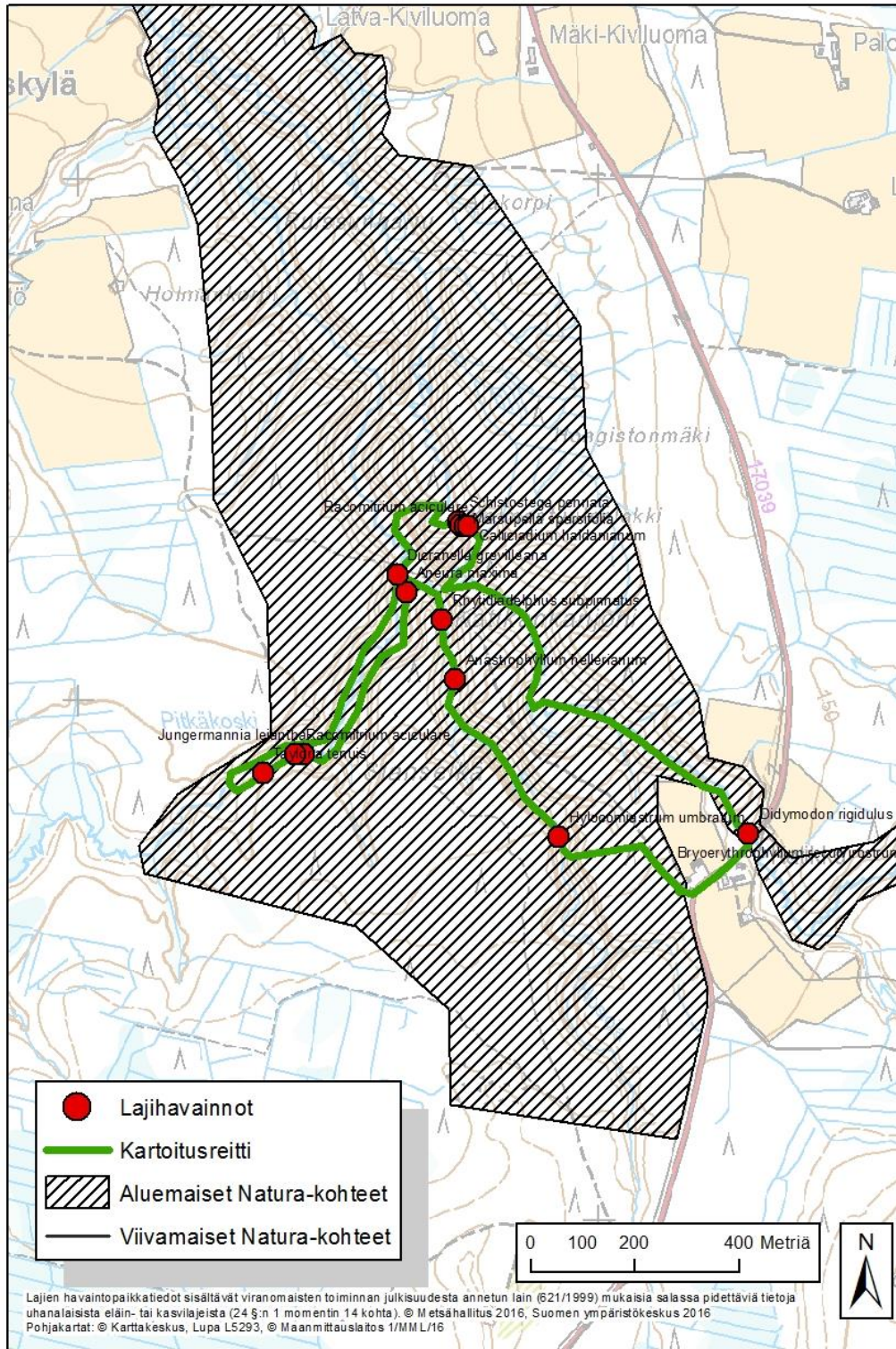
Kohteelta on aiempia havainnot korpohohtosammalesta (*Herzogiella turfacea*) VU § DII, kantokorvasammalesta (*Jungermannia leiantha*) NT/RT, ryytisammalesta (*Geocalyx graveolens*) NT/RT, ripsilovisammalesta (*Lophozia ciliata*) NT/RT, aarnisammalesta (*Schistostega pennata*) NT/RT, metsälövisammalesta (*Lophozia longiflora*) NT ja kantoraippasammalesta (*Anastrophyllum hellerianum*) NT.

Maastokäynnillä keskityttiin etsimään korpohohtosammalen kasvustoja, mutta tuloksetta. Lajille on kohteella kuitenkin laajasti sopivaa elinympäristöä ja suhteellisen runsaasti sopivaa kasvualustaa, joten laji todennäköisesti edelleen kohteella esiintyy. Aiemmin havaituista lajeista tavattiin maastokäynnillä kantokorvasammal, aarnisammal ja kantoraippasammal. Lisäksi löytyi kohteelle 10 uutta merkittävää sammallajia. Sianselkä nimisen harjanteen pohjoispään länsireunan tyvellä on laaja lähteikkö, josta löytyi uhanalaisen isonauhasammalen (VU) elinvoimainen n. 4 dm² kokoinen kasvusto. Isonauhasammalta ei ole aiemmin havaittu Etelä-Pohjanmaan eliömaakunnasta.

Kivikkoisen Pitkäkosken kivillä kasvaa useita kasvustoja kantokorvasammalta (NT/RT). Tämä on lajin ainut tunnettu kasvupaikka eliömaakunnassa. Koskikivillä kasvaa myös purotierasammalta (RT) ja yksi kasvusto haisumarrasammalta (NT/RT). Katikanluoman kivikkoinen puro Kolmentuulenlakilta maantielle on sammallajistoltaan merkittävä. Purokivillä hyvin runsaana kasvaa vuoripussisammal (NT/RT) ja paikoittain purotierasammal (RT). Kolmentuulenlakin kohdalla puropenkasta löytyi kasvusto katvesammalta (RT), jonka aiempi havainto eliömaakunnasta on tehty ennen vuotta 1940. Katikanluoman ylittävässä betonisissa maantiesillan rakenteissa kasvaa itutumpurasammalta (RT) ja punatyvisammalta. Ensiksi mainittu on uusi laji eliömaakunnalle ja jälkimmäisestä on vain vanhoja havainnot (ennen vuotta 1940) eliömaakunnasta.



Kuva 3. Katikanluoman kivikkoista puroa.



Karttakuva 5. Kohde 4, Katikankanjoni.

KOHTEEN N:O JA NIMI: 5 KÄRKIKEIDAS**Kunta:** Kauhajoki, Isojoki**Eliömaakunta:** EP**Vyöhyke:** EPO 3a**Kartoitus ajankohta:** 9.9.2016**Maanomistus:** Mhlp**Kohteen kartoitusperuste:** Peruskarttatarkastelu, kuviotiedot, aiemmat lajihavainnot**Natura-alue:** Lauhanvuori (FI0800001)**Suojelualue:** Lauhanvuoren kansallispuisto**Huomion arvoiset lajihavainnot:**

<i>Loeskypnum badium</i>	kultasirppisammal	RT
<i>Riccardia chamedryfolia</i>	luhtaliuskasammal	RT
<i>Warnstorfia sarmentosa</i>	punasirppisammal	RT

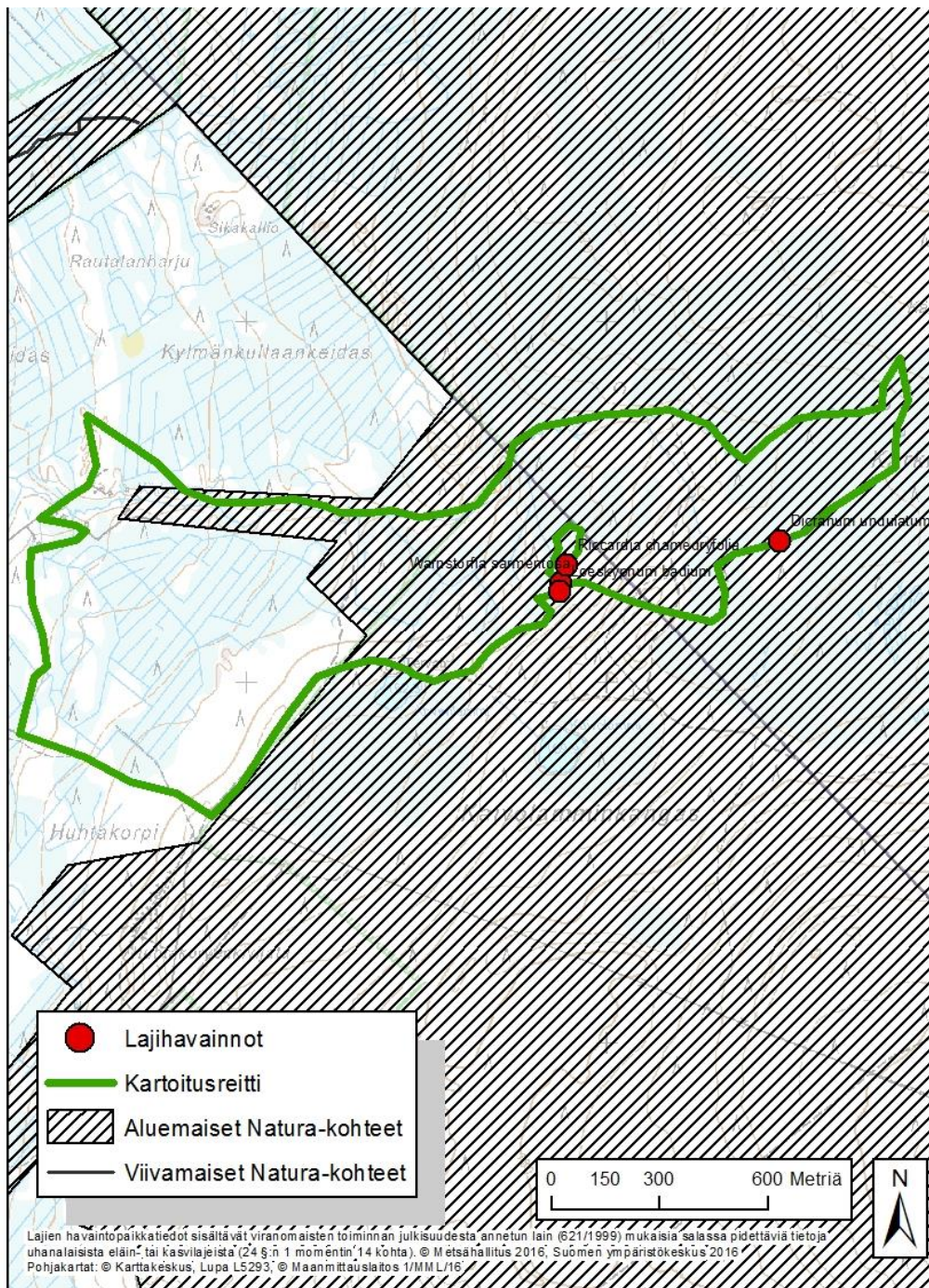
Muuta lajistoa:

<i>Aneura pinguis</i>	lettonauhasammal
<i>Brachythecium rivulare</i>	purosuikerosammal
<i>Campylium stellatum</i>	lettoväkäsammal
<i>Chiloscyphus polyanthos</i>	hetealvesammal
<i>Dicranum undulatum</i>	rämekynsisammal
<i>Fontinalis dalecarlica</i>	virtanäkingsammal
<i>Hygrohypnum ochraceum</i>	koukkupurosammal
<i>Odontoschisma elongatum</i>	rantapyörösammal
<i>Pseudobryum cinclidioides</i>	kiiltolehväsammal
<i>Scapania undulata</i>	purosuomusammal
<i>Scorpidium revolvens</i>	rimpisirppisammal
<i>Sphagnum teres</i>	lettorahkasammal
<i>Sphagnum warnstorffii</i>	heterahkasammal
<i>straminergon stramineum</i>	kalvaskuirisammal
<i>Warnstorfia exannulata</i>	hetesirppisammal
<i>Succisa pratensis</i>	purtojuuri

Havaintoja: Maastokäynnillä kartoitettiin Kärkikeitaan lähteet ja niistä alkunsa saava Kärkiluoma niminen puro sekä Kaivolammen pohjoispuolella sijaitseva lettorämekuvio. Kärkiluomassa on Kylmänkullaankeitaan kohdalla paikoin edustavaa korpisuutta ja uoma osittain hiekkapohjainen. Purossa yleisenä esiintyy koukkupurosammalta, purokinnassammalta ja virtanäkingsammalta.

Kärkikeitaalla on suhteellisen laajasti lähdesuota, jossa yleisenä esiintyvät purosuikerosammal, hetesirppisammal, hetealvesammal, kalvaskuirisammal, kiiltolehväsammal. Lähteiköissä esiintyy myös purtojuurta.

Kaivolammen pohjoispuolella on n. yhden hehtaarin kokoinen edustava lettoräme. Rämeeltä on aiemmin havaittu uhanalainen suopunakämmekä (*Dactylorhiza incarnata* ssp. *incarnata*) (VU), itupyörösammal (*Odontoschisma denudatum*) (NT/RT) ja punasirppisammal (*Warnstorfia sarmentosa*) (RT). Nyt tehdyllä maastokäynnillä kohteelta havaittiin alueellisesti uhanalaiset (RT) luhtaliuskasammal, kultasirppisammal ja punasirppisammal. Vaateliaita suo sammalia ovat mm. rimpisirppisammal, lettoväkäsammal ja lettonauhasammal.



Karttakuva 6. Kohde 5, Kärkikeidas

KOHTEEN N:O JA NIMI: 6 EENOKINNEVA

Kunta: Kauhajoki

Eliömaakunta: EP

Vyöhyke: EPO 3a

Kartoitus ajankohta: 7.9.2016

Maanomistus: Mhlp ja Mhmt

Kohteen kartoitusperuste: Peruskartta tarkastelu, lähteikkö

Natura-alue: - Suojelualue: Lauhanvuoren kansallispuisto

Huomion arvoiset lajihavainnot:

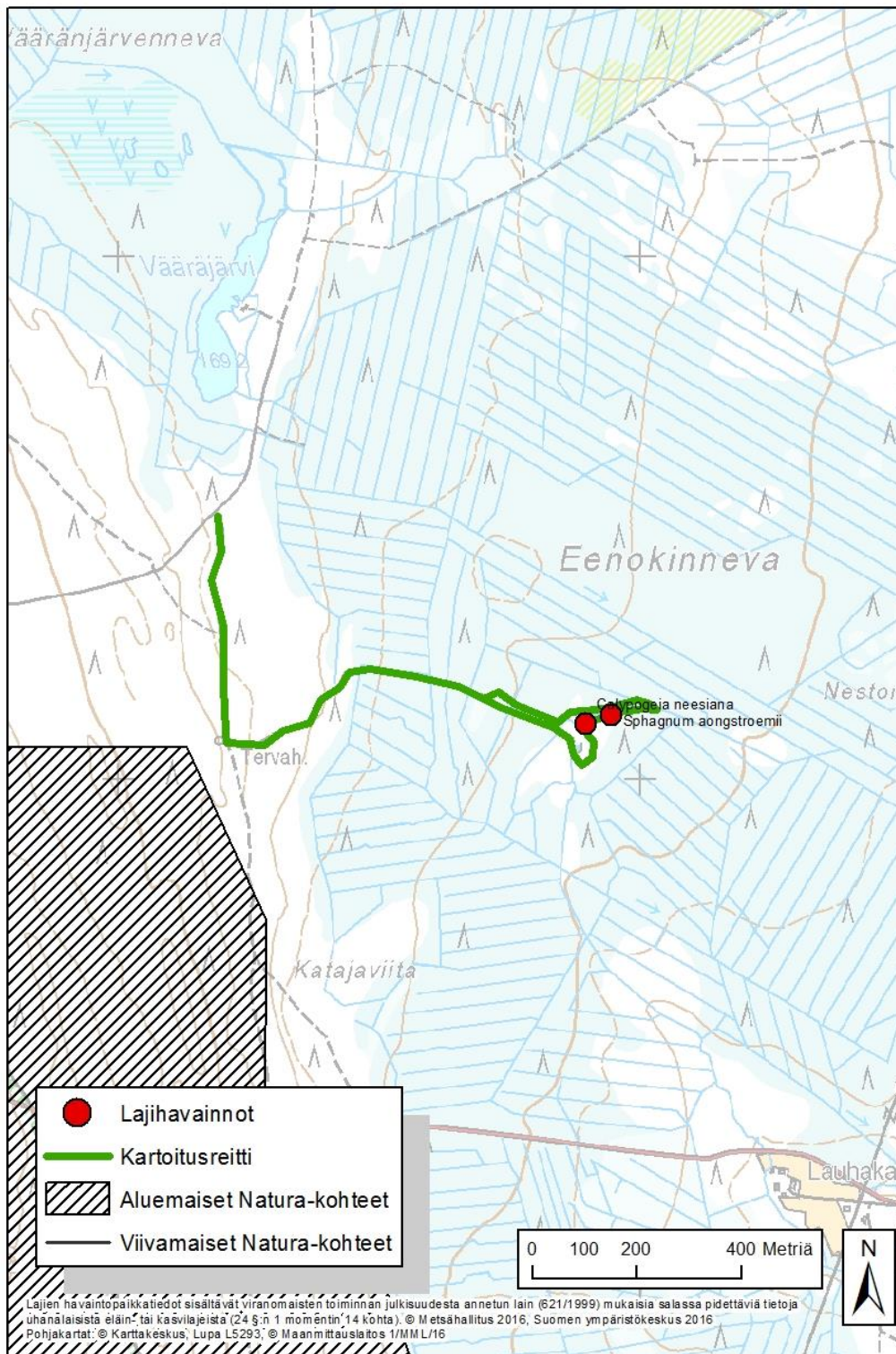
<i>Sphagnum aongstroemii</i>	kuultorahkasammal	RT
------------------------------	-------------------	----

Muuta lajistoa:

<i>Brachythecium rivulare</i>	purosuikerosammal
<i>Calypogeia neesiana</i>	kalvaspaanusammal
<i>Cephalozia bicuspidata</i>	saksipihtisammal
<i>Chiloscyphus polyanthos</i>	hetealvesammal
<i>Fontinalis antipyretica</i>	isonäkinsammal
<i>Lepidozia reptans</i>	haarusammal
<i>Riccardia latifrons</i> ssp. <i>latifrons</i>	kantoliuskasammal
<i>Tetraphis pellucida</i>	lahosammal
<i>Warnstorfia exannulata</i>	hetesirppisammal

Havainnot: Eenokinnevan lähteikkö sijaitsee Lauhanvuoren kansallispuiston rajalla sen itäreunalla. Maastokäynnillä kohteella havaittiin, että osa lähteistä on hiljattain rakennettu vedenottoa varten. Lähteikön pohjoisreunalla on kuitenkin rakentamaton hyvin antoisa lähde. Lähde purkaa veteensä puroon joka laskee kohti itää ja sijaitsee Metsähallituksen Metsätalous Oy:n hallinnoimalla maa-alueella kansallispuiston ulkopuolella.

Lähteen laskupurossa kasvaa kuultorahkasammalta (RT) n. 5 dm² kokoinen kasvusto. Lähteisyyttä vaativia lajeja kohteella ovat mm. isonäkinsammal, purosuikerosammal, hetesirppisammal ja hetealvesammal. Lähteikössä on vanhoja puisia patorakenteita, joilla kasvaa mm. kalvaspaanusammalta, lahosammalta, kantoliuskasammalta, haarusammalta ja saksipihtisammalta.



Karttakuva 7. Kohde 6, Eenojärvenneva

KOHTEEN N:O JA NIMI: 7 PERÄKORPI**Kunta:** Isojoki **Eliömaakunta:** EP **Vyöhyke:** EPO 3a**Kartoitus ajankohta:** 8.9.2016 **Maanomistus:** Mhlp**Kohteen kartoitusperuste:** Aiemmat lajihavainnot, vinkki puistonhoitaja Pekka Vesteriseltä**Natura-alue:** Lauhanvuori (FI0800001) **Suojelualue:** Lauhanvuoren kansallispuisto**Huomion arvoiset lajihavainnot:**

<i>Sphagnum molle</i>	nummirahkasammal	EN §
<i>Carex paniculata</i>	lähdesara	EN §
<i>Trichocolea tomentella</i>	harsosammal	VU §
<i>Riccardia palmata</i>	pikkuliuskasammal	NT/RT
<i>Kurzia pauciflora</i>	viiksisammal	RT
<i>Ulota bruchii</i>	haapatakkusammal	RT
<i>Lobaria pulmonaria</i>	raidankeuhkojäkälä	NT

Muuta lajistoa:

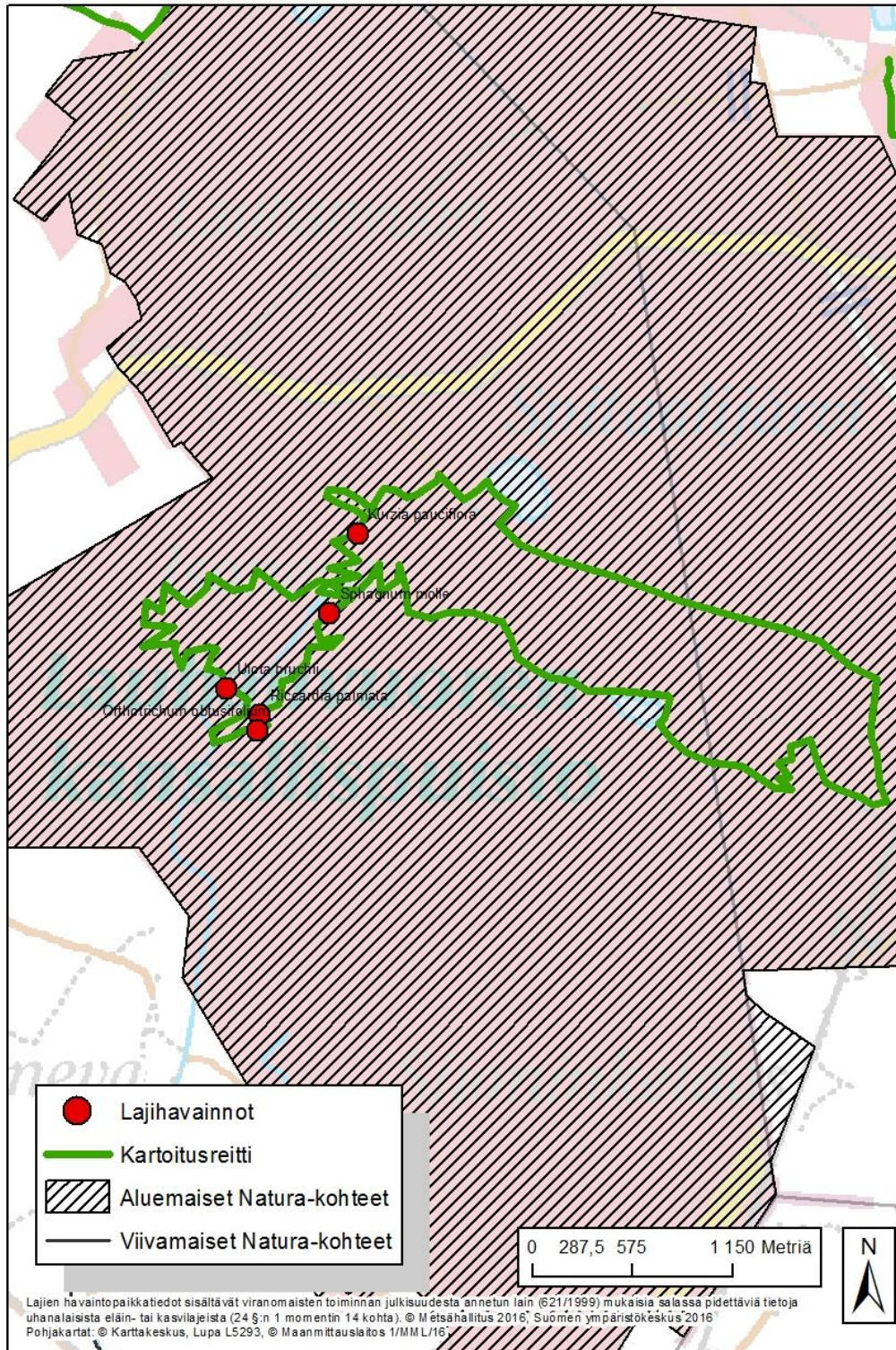
<i>Calypogeia sphagnicola</i>	rahkapaanusammal
<i>Cephalozia bicuspidata</i>	saksipihtisammal
<i>Lophocolea heterophylla</i>	laholimisammal
<i>Mnium hornum</i>	soukkalehväsammal
<i>Mylia anomala</i>	rahkanäivesammal
<i>Orthotrichum speciosum</i>	tikanhiippasammal

Havainnot: Kartoituksen kohteena oli peräkorven vanha metsä, peräkorven lähteiköt ja niistä etelään laskeva puro ja Isoneva. Lisäksi käytiin Kuivajärvellä, Tuomipuskassa ja Kivilaksossa. Peräkorvesta ja Isonevalta on aiempia havainnot nummirahkasammalesta (EN), lähdesarasta (EN), harsosammalesta (VU), ruskopiirtoheinästä (*Rhynchospora fusca*) (NT/RT), loukkoanusammalesta (*Calypogeia muelleriana*) (RT), kantopaanusammalesta (*Calypogeia suecica*) (VU), ryytisammalesta (*Geolyx graveolens*) (NT/RT) ja luhtarahkasammalesta (*Sphagnum inundatum*) (NT).

Maastokäynnillä todettiin Peräkorven harsosammal- ja lähdesaraesiintymien voivan hyvin ja mahdollisesti jopa laajentaneen kasvustojaan. Nummirahkasammalta ei havaittu kuin yksi kasvusto lähdepuron varrelta tuulenkaatojuurakon alta, jossa lajia kasvoi n. 6 dm² kokoinen kasvusto. Muita aiemmin havaittuja lajeja ei tällä maastokäynnillä havaittu, mutta niitä ei varta vasten etsittykään.

Peräkorven eteläpuolella on kuivilleen jäänyt vanha purouoma. Uoma tarkistettiin mahdollista ennallistamisen toteuttamista varten. Uomaan on kehittynyt mesotrofinen suokasvillisuus, mutta uhanalaisia tai harvinaisia lajiesiintymiä ei havaittu. Pohjaveden purkautumispiste uomassa näkyy

tihkupintana (hetesirppisammal, *Warnstorfia exannulata* ja hetealvesammal, *Chiloscyphus polyanthos*). Kasvilajiston osalta veden ohjaamiselle vanhaan purouomaan ei ole estettä.



Karttakuva 8. Kohde 7, Peräkorpi

KOHTEEN N:O JA NIMI: 8 RUOSTETKANGAS

Kunta: Kauhajoki

Eliömaakunta: EP

Vyöhyke: EPO 3a

Kartoitus ajankohta: 16.9.2016

Maanomistus: Mhlp

Kohteen kartoitusperuste: Peruskartta tarkastelu, meanderoiva jokivarsi

Natura-alue: Karvianjoen kosket (FIO200130) Suojelualue: Lauhanvuoren kansallispuisto

Huomion arvoiset lajihavainnot:

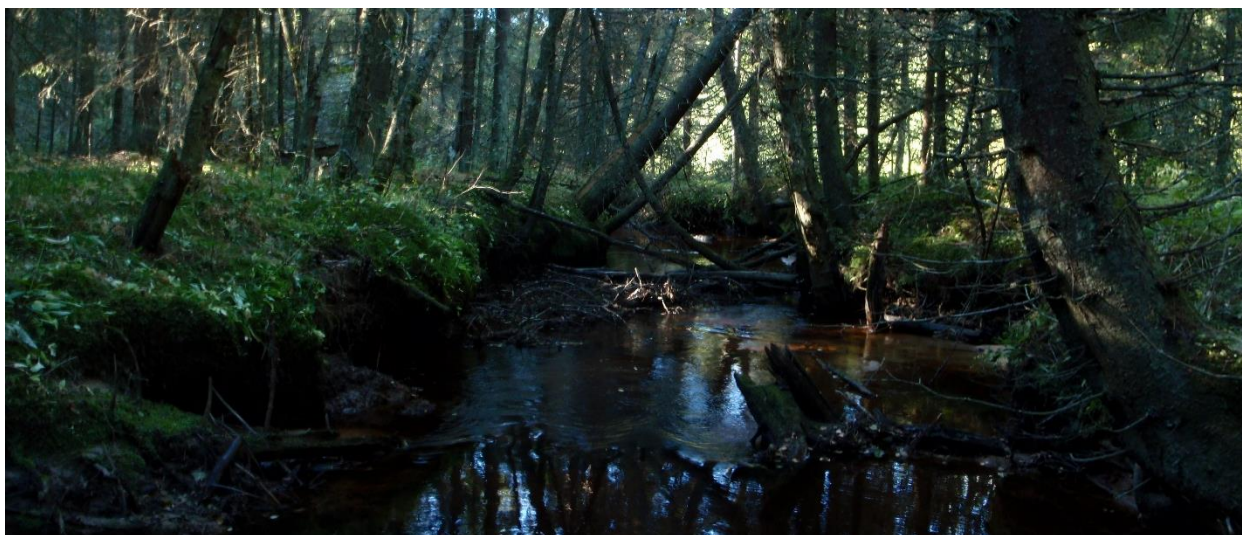
<i>Anastrophyllum hellerianum</i>	kantoraippasammal	NT
<i>Dicranella rufescens</i>	ruskonukkasammal	

Muuta lajistoa:

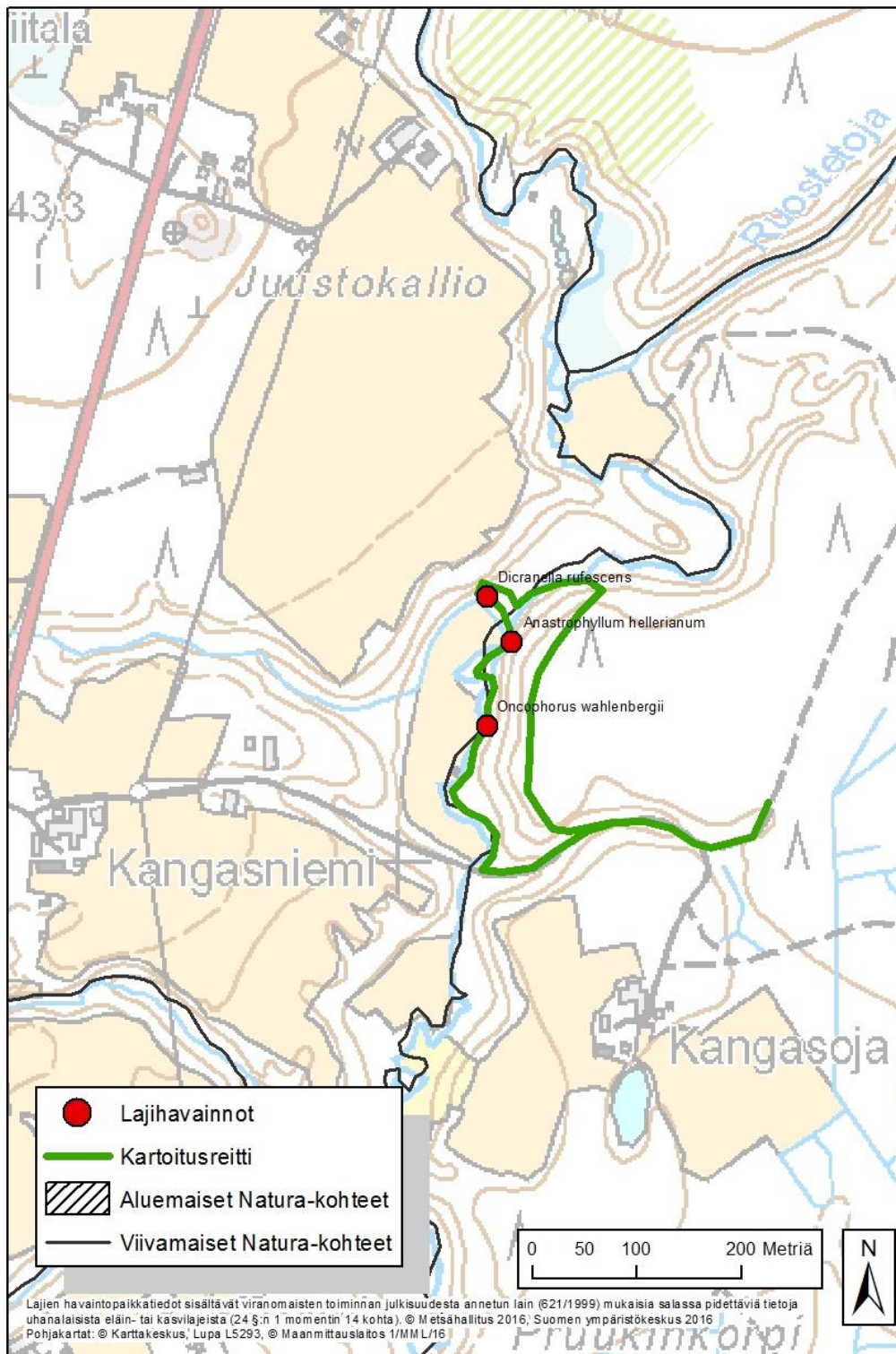
<i>Atrichum tenellum</i>	pikkumyyränsammal
<i>Cephalozia bicuspidata</i>	saksiphtisammal
<i>Oncophorus wahlenbergii</i>	pikkutihkusammal
<i>Scapania mucronata</i>	suippukinnassammal
<i>Tetraxis pellucida</i>	lahosammal

Havaintoja: Ruostetkangas on erillinen osa Lauhanvuoren kansallispuistoa sen itäpuolella. Paholuoma ja Ruostetoja yhtyvät Ruostetkankaan pohjoispuolella ja virtaavat kartoituskohteen kautta kohti Jyllinkoskea. Kartoituskohde on varttunutta kuusivaltaista joenvarsimetsää, joka on suhteellisen jyrkkärinteistä. Joessa on yleisesti liekopuuta ja jokivarren penkat ovat eroosioherkkiä.

Kohteen maapuulta tavattiin niukkana kantoraippasammal (NT). Eroosioherkän jokipenkan mineraalimaalla kasvaa runsaana ruskonukkasammal, jota aiemmin ei ole tavattu Etelä-Pohjanmaan eliömaakunnasta.



Kuva 4. Paholuomaa Ruostetkankaan kohdalla.



Karttakuva 9. Kohde 8, Ruostekangas

KOHTEEN N:O JA NIMI: 9 KAUHANEVA-MAANTIELAKSO**Kunta:** Kauhajoki, Karvia**Eliömaakunta:** EP, St **Vyöhyke:** EPO 3a, VAR 3a**Kartoitus ajankohta:** 15.9.2016**Maanomistus:** Mhlp**Kohteen kartoitusperuste:** Vinkki puistonhoitaja Pekka Vesteriseltä**Natura-alue:** Kauhaneva-Pohjankangas (FI0800002) **Suojelualue:** Kauhanevan-Pohjankankaan kp.**Huomion arvoiset lajihavainnot:**

<i>Cladopodiella francisci</i>	kääpiörihmasammal	
--------------------------------	-------------------	--

Havainnot: Maastokäynnillä kartoitettiin Kauhalammin kaakkoispuolella sijaitseva ennallistettu ruohokorpi, kierrettiin Kauhalammi pitkoksia pitkin, kartoitettiin Maantielaksoa ja Maantielakson länsipuolella sijaitseva ennallistamissuunnitelmassa oleva virtaavavetinen oja.

Kauhalammin itäpuolella sorastetulla polulla kasvaa runsaasti pieniä maksasammalia kuten kääpiörihmasammal (*Cladopodiella francisci*). Kyseessä on Suomessa harvinaisena esiintyvä laji, jonka eteläiset esiintymät ovat hävinneet ja kanta on runsain pohjoisessa. Lajia ei ole aiemmin havaittu Etelä-Pohjanmaan eliömaakunnasta.

Kauhalammin kaakkoispuolen lähteistä ruohokorpea on ennallistettu ojia tukkimalla. Kohteelta on aiemmin havaittu ryytisammal (*Geocalyx graveolens*) NT/RT ja loukkopaanusammal (*Calypogeia muelleriana*) RT, mutta nyt niitä ei havaittu. Ennallistettua aluetta ei kuljettu kauttaaltaan, joten mainitut lajit saattavat kohteella vielä esiintyä. Alueella vedenkorkeustasoa on onnistuttu hyvin nostamaan, joten luontotyypin palautumiselle on hyvät edellytykset. Kohteelta havaittu lajisto:

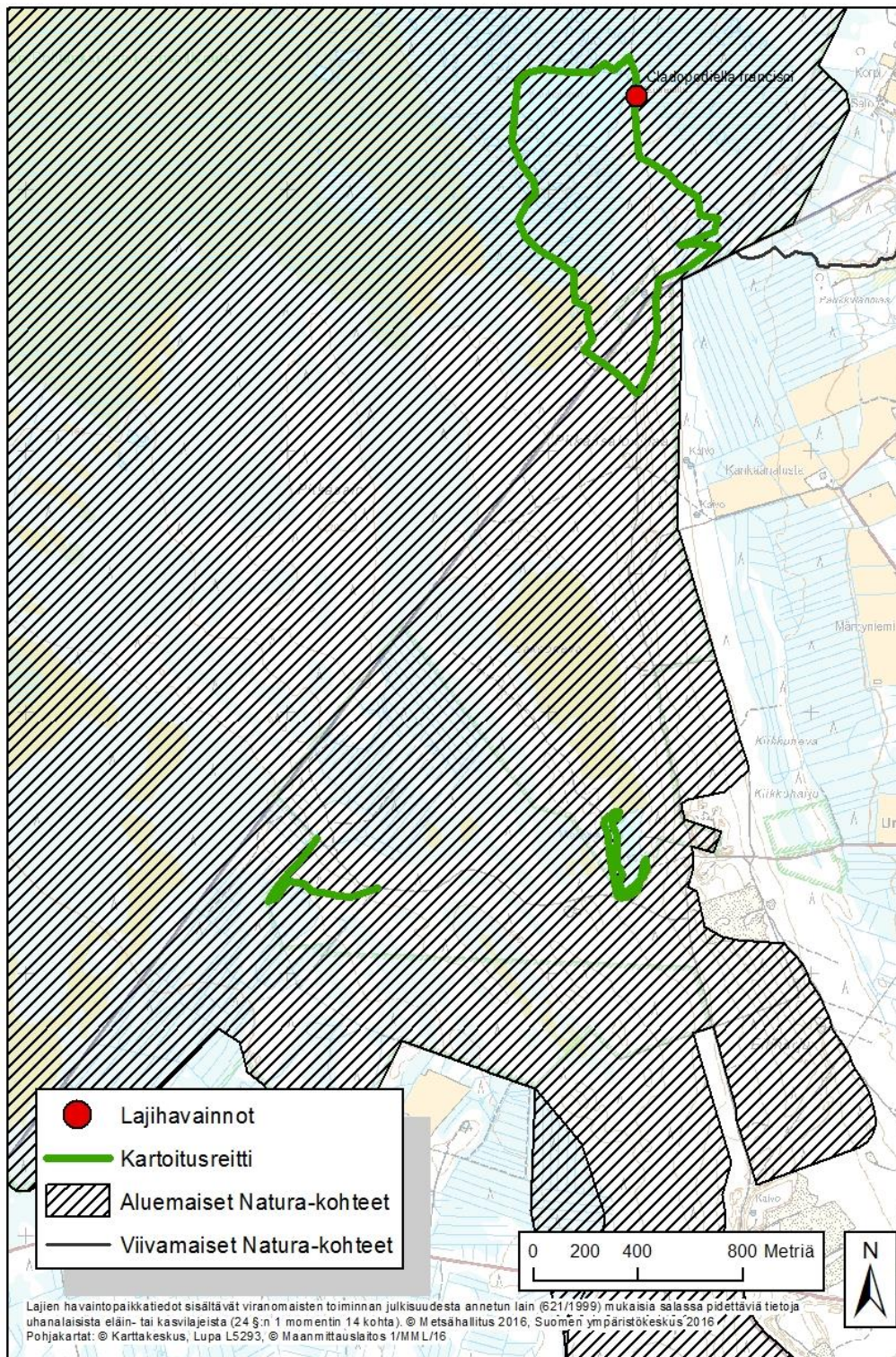
<i>Brachythecium rivulare</i>	purosuikerosammal
<i>Calliergon cordifolium</i>	luhtakuirisammal
<i>Fontinalis antipyretica</i>	isonäkinsammal
<i>Plagiochila asplenioides</i>	isokastesammal
<i>Pseudobryum cinclidioides</i>	kiiltolehvasammal
<i>Rhytidiadelphus triquetrus</i>	metsäliekosammal
<i>Sphagnum squarrosum</i>	okarahkasammal
<i>Straminergon stramineum</i>	kalvaskuirisammal
<i>Alnus glutinosa</i>	tervaleppä
<i>Athyrium filix-femina</i>	hiirenporras
<i>Comarum palustre</i>	kurjenjalka
<i>Deschampsia</i> spp.	kastikat
<i>Dryopteris carthusiana</i>	metsäalvejuuri
<i>Galium palustre</i>	rantamatara

Maantielakso on pieni ja matalavetinen Lampi Kauhalammin eteläpuolella. Lammen rannoilla vallitsee karuhko suo/luhtakasvillisuus, eikä huomion arvoisia lajihavaintoja tehty:

<i>Scapania paludicola</i>	suokinnassammal
<i>Sphagnum angustifolium</i>	rämerahkasammal
<i>Sphagnum fallax</i>	sararahkasammal
<i>Straminergon straminergon</i>	kalvaskuirisammal
<i>Warnstorfia fluitans</i>	nevasirppisammal
<i>Carex acuta</i>	viiltosara
<i>Carex nigra</i>	jokapaikansara
<i>Carex vesicaria</i>	luhtasara
<i>Juncus filiformis</i>	jouhivihvilä

Maantielakson länsipuolella on oja, jossa vesi virtaa vuolaasti. Ojaa voikin kutsua keinopuroksi, jonka ovat purotaimenetkin löytäneet. Ojan puromaista luonnetta halutaankin parantaa rakentamistoimilla. Maastokäynnillä ei kohteen kasvilajistossa havaittu lajeja, jotka erityisesti tulisi ottaa huomioon ojan rakentamistoimia toteutettaessa. Kohteelta ylöskirjatut lajit:

<i>Aulacomnium palustre</i>	suonihuopasammal
<i>Ceratodon purpureus</i>	kulosammal
<i>Pellia</i> sp.	lapasammal
<i>Pogonatum urnigerum</i>	törmähiekkasammal
<i>Pohlia nutans</i>	nuokkuvarstasammal
<i>Polytrichum commune</i>	corpikarhunsammal
<i>Sphagnum riparium</i>	haprasahkasammal
<i>Tetraplodon mnioides</i>	jänönrastosammal
<i>Agrostis canina</i>	luhtarölli
<i>Athyrium filix-femina</i>	hiirenporras
<i>Cirsium palustre</i>	suo-ohdake
<i>Equisetum sylvaticum</i>	metsäkorte
<i>Molinia caerulea</i>	siniheinä
<i>Orthilia secunda</i>	nuokkuvarstasammal
<i>Tussilago farfara</i>	leskenlehti



Karttakuva 10. Kohde 9, Kauhaneva-Maantielakso

KOHTEEN N:O JA NIMI: 10 HIETALUOMA

Kunta: Karvia Eliömaakunta: St Vyöhyke: VAR 3a

Kartoitus ajankohta: 20.9.2016 ja 22.9.2016 Maanomistus: Mhlp

Kohteen kartoitusperuste: Puistonhoitaja Pekka Vesterisen vinkki

Natura-alue: Kauhaneva-Pohjankangas (FI0800002) Suojelualue: Kauhanevan-Pohjankankaan kp.

Huomion arvoiset lajihavainnot:

<i>Trichocolea tomentella</i>	harsosammal	VU §
<i>Scapania paludosa</i>	hetekinnassammal	NT/RT
<i>Calyptogeia muelleriana</i>	loukkopaanusammal	RT
<i>Hylocomiastrum umbratum</i>	corpikerrossammal	RT
<i>Riccardia chamedryfolia</i>	luhtaliuskasammal	RT
<i>Lepidozia reptans</i>	haarusammal	
<i>Polytrichastrum longisetum</i>	kytökarhunsammal	

Muuta lajistoa:

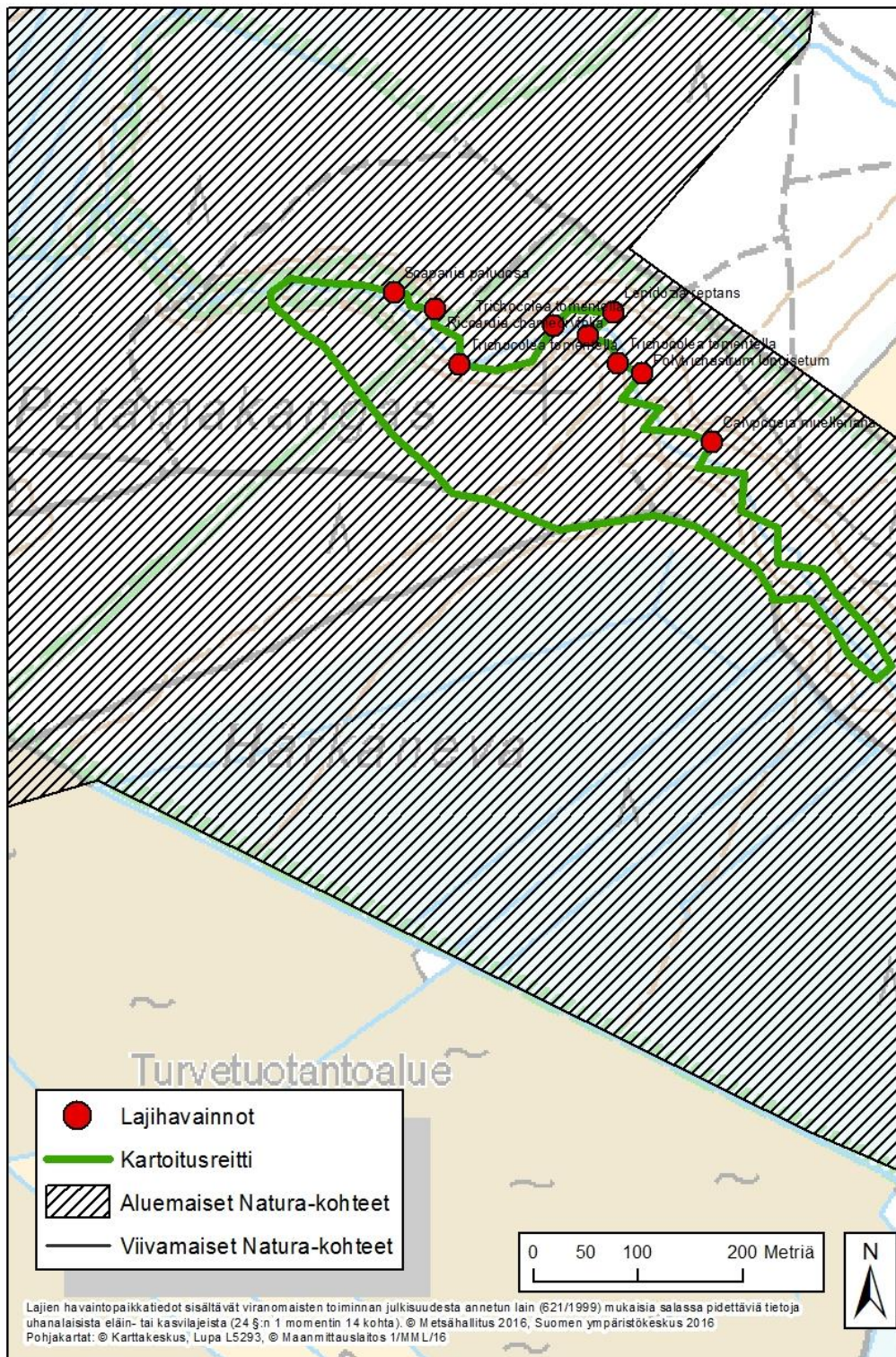
<i>Aulacomnium palustre</i>	suonihuopasammal
<i>Brachythecium rivulare</i>	purosuikerosammal
<i>Calliergon cordifolium</i>	luhtakuirisammal
<i>Cephalozia bicuspidata</i>	saksipihtisammal
<i>Chiloscyphus polyanthos</i>	hetealvesammal
<i>Dicranum scoparium</i>	kivikynsisammal
<i>Philonotis fontana</i>	purolähdesammal
<i>Plagiochila asplenoides</i>	isokastesammal
<i>Rhizomnium magnifolium</i>	lähdelelväsammal
<i>Rhizomnium pseudopunctatum</i>	lettolelväsammal
<i>Rhytidiadelphus triquetrus</i>	metsäliekosammal
<i>Sphagnum girgensohnii</i>	corpirahkasammal
<i>Sphagnum squarrosum</i>	okarahkasammal
<i>Sphagnum subsecundum</i>	keräpäärahkasammal
<i>Straminergon stramineum</i>	kalvaskuirisammal
<i>Tetraphis pellucida</i>	lahosammal
<i>Daphne mezereum</i>	näsiä
<i>Equisetum sylvaticum</i>	metsäkorte
<i>Geranium sylvaticum</i>	metsäkurjenpolvi
<i>Paris quadrifolia</i>	sudenmarja

Havainnot: Hietaluoman kautta laskee Patamanevan vedet Karvian keskustan kupeessa sijaitsevaan Kirkkojärveen. Aikoinaan tehtyjen ojitusten seurauksena Patamanevan vedet purkautuivat Hietaluoman pohjoispuolista valtaajaa pitkin, mutta ennallistomien yhteydessä veden virtaus palautettiin Hietaluomaan. Hietaluomassa vallitsee lähdevaikutteinen ruohokorpikasvillisuus, jonka puusto on ikääntynyttä. Puusto on kuusivaltaista, mutta lehtipuustoa esiintyy yleisesti. Kohteella on runsaasti järeytynyttä tervaleppää ja lahoppua esiintyy suhteellisen paljon.

Hietaluomassa on laajoja tihkupintoja, joiden kasvillisuus on edustavaa. Maastokäynnillä havaittiin kolme elinvoimaista kasvustoa uhanalaista ja erityisesti suojeltavaa harsosammalta. Lähteiköistä havaittiin myös hetekinnassammal NT/RT, joka on hyvin harvinainen Etelä-Suomessa. Alueellisesti uhanalaisia lähteikköjen lajihavainnot ovat korpikerrossammal, luhtaliuskasammal ja loukkopaanusammal. Hietaluomasta löydettyjä haarusammalta ja kytökarhunsammalta ei ole aiemmin ilmoitettu VAR 3a -alueelta.



Kuva 5. Hietaluoman lähteistä korpea.



Karttakuva 11. Kohde 10, Hietaluoma.

KOHTEEN N:O JA NIMI: 11 MUSTAKEIDAS**Kunta:** Karvia **Eliömaakunta:** St **Vyöhyke:** VAR 3a**Kartoitus ajankohta:** 15.9.2016 **Maanomistus:** Mhlp**Kohteen kartoitusperuste:** puistonhoitaja Pekka Vesterisen vinkki**Natura-alue:** Kauhaneva-Pohjankangas (FI0800002) **Suojelualue:** Kauhanevan-Pohjankankaan kp.**Huomion arvoiset lajihavainnot:**

<i>Geocalyx graveolens</i>	ryytisammal	NT/RT
<i>Jungermannia leiantha</i>	kantokorvasammal	NT/RT
<i>Campylophyllum sommerfeltii</i>	kantoharasammal	

Havainnot: Maastokäynnillä kartoitettiin Mustakeitaan ojittamattoman osan pohjoisosassa sijaitsevat lähteet sekä eteläosassa sijaitseva tervalepikko. Lisäksi tavoitteena oli tarkistaa ennallistettu korpilähteikkö suon itäreunalla, mutta ilmeisesti maastossa ei osuttu tarkoitettuun kohtaan. Ennallistetussa korvessa kasvaa muutamia kymmeniä tuppaita lähdesaraa (*Carex paniculata*) EN §, mutta kasvustoja ei nyt havaittu, vaikka kesällä 2015 paikalla on kasvanut ainakin 39 tupasta (Hertta/eliölajit).

Mustakeitaan pohjoisosassa on antoisat lähteet, joista laskee runsasvetinen puro kohti etelää. Purossa kasvaa useita ja runsaita kasvustoja harvinaisehkoa hetekaalia (*Montia fontana*). Lähteikössä vedenpinta oli hyvin korkealla. Lähteikköön asennetut vedenkorkeuden seurannan mittaamiseen tarkoitettut putket olivat kokonaan veden alla. Mahdollisesti Mustakeitaan ja Patamanevan ennallistoimet ovat vaikuttaneet positiivisesti pohjaveden korkeuteen ennalta odotettua laajemmalla alueella. Lähteiköstä havaittua lajistoa:

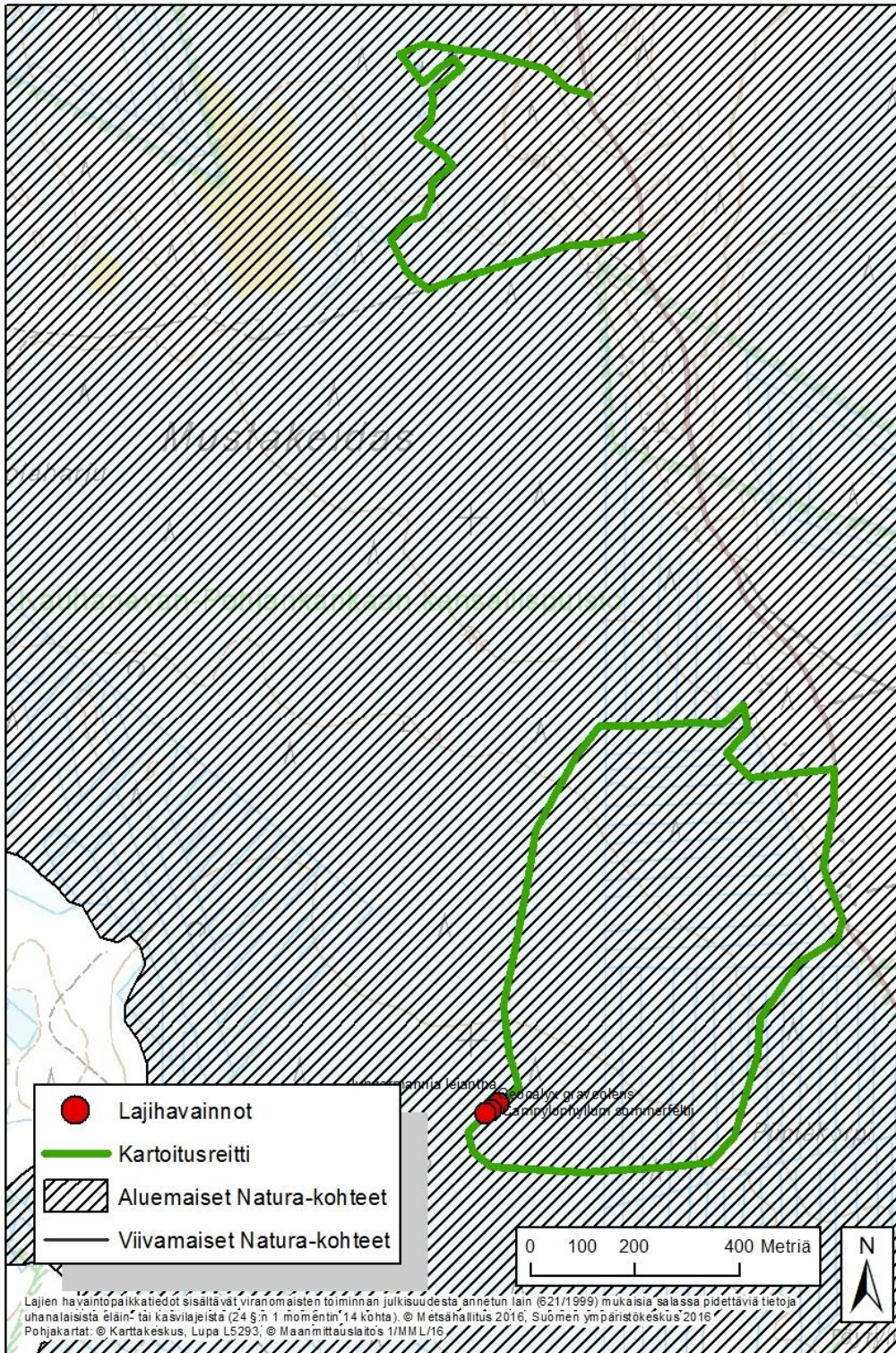
<i>Montia fontana</i>	hetekaali
<i>Chiloscyphus polyanthos</i>	hetealvesammal
<i>Fontinalis antipyretica</i>	isonäkinsammal
<i>Pseudobryum cinclidioides</i>	kiiltolehväsammal
<i>Scapania undulata</i>	purokinnassammal
<i>Straminergon straminergon</i>	kalvaskuirisammal
<i>Warnstorfia exannulata</i>	hetesirppisammal

Mustakeitaan eteläosassa sijaitseva varttuneen tervalepikon kasvillisuus on luhtaista ja lähteistä ruohokorpea. Kohteella kasvaa alueellisesti uhanalaiset ryytisammal ja kantokorvasammal, joita ei ole aiemmin havaittu VAR 3a -vyöhykkeeltä. Kohteelta löytyi myös kantocharasammal, joka edellisen kerran on havaittu vyöhykkeeltä ennen vuotta 1940. Ruohokorvesta havaittua muuta lajistoa:

<i>Chiloscyphus polyanthos</i>	hetealvesammal
<i>Lepidozia reptans</i>	haarusammal
<i>Lophocolea heterophylla</i>	laholimisammal
<i>Plagiomnium ellipticum</i>	korpilehvasammal
<i>Pohlia nutans</i>	nuokkuvarstasammal
<i>Pseudobryum cinclidioides</i>	kiiltolehvasammal
<i>Tetraphis pellucida</i>	lahosammal
<i>warnstorfia exannulata</i>	hetesirppisammal
<i>Calamagrostis phragmitoides</i>	korpikastikka
<i>Calla palustris</i>	suovehka
<i>comarum palustre</i>	kurjenjalka
<i>Menyanthes trifoliata</i>	raate
<i>Viola palustris</i>	suo-orvokki



Kuva 6. Mustakeitaan tervalepikkoa



Karttakuva 12. Kohde 11, Mustakeidas

KOHTEEN N:O JA NIMI: 12 KANTTI

Kunta: Karvia Eliömaakunta: St Vyöhyke: VAR 3a

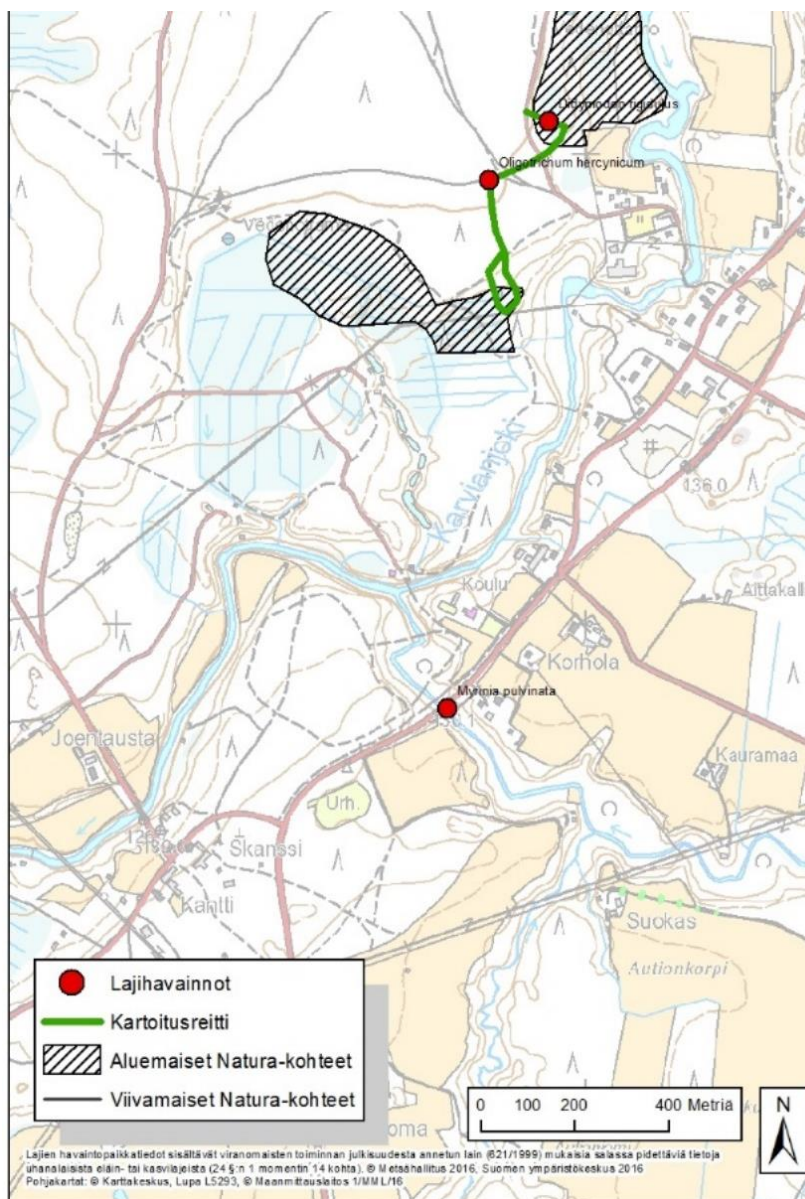
Kartoitus ajankohta: 22.9.2016 Maanomistus: Mhlp, Mhmt, tuntematon

Kohteen kartoitusperuste: Peruskartta tarkastelu, lähteet

Natura-alue: Pohjankangas (FI0200022) Suojelualue: -

Huomion arvoiset lajihavainnot:

<i>Myrinia pulvinata</i>	tulvasammal	NT/RT
<i>Didymodon rigidulus</i>	itutumpurasammal	RT
<i>Oligotrichum hercynicum</i>	naalinsammal	



Havainnot: Maastokäynnillä kartoitettiin Kantin kylän länsipuolella sijaitsevan Kantinkankaan eteläosassa sijaitsevat lähteet. Lisäksi poikettiin Suomijoen ylitse kulkevan maantien n:o 273 vanhalla museosillalla. Kantinkaan lähteet on rakennettu ja ne on valjastettu vedenottoon. Pohjoisemman lähteen betoniselta kannelta löytyi itutumpurasammalta RT, jota ei ole aiemmin havaittu VAR 3a -vyöhykkeeltä. Vyöhykkeelle uusi laji on myös metsätien pientareelta löytynyt naalinsammal, jonka päälevinneisyysaluetta on nimensä mukaan pohjoinen Suomi. Maantien vanhan kivistä muuratun museosillan rakenteissa lähellä vesirajaa kasvaa harvinaista ja alueellisesti uhanalaista tulvasammalta NT/RT.

Karttakuva 13. Kohde 12, Kantti

KOHTEEN N:O JA NIMI: 13 HONKAJOEN SIUNAUSKAPPELI

Kunta: Honkajoki Eliömaakunta: St Vyöhyke: VAR 3a

Kartoitus ajankohta: 13.9.2016 Maanomistus: Yksityinen (seurakunta)

Kohteen kartoitusperuste: Poikettiin ohiajaessa, kiviaita

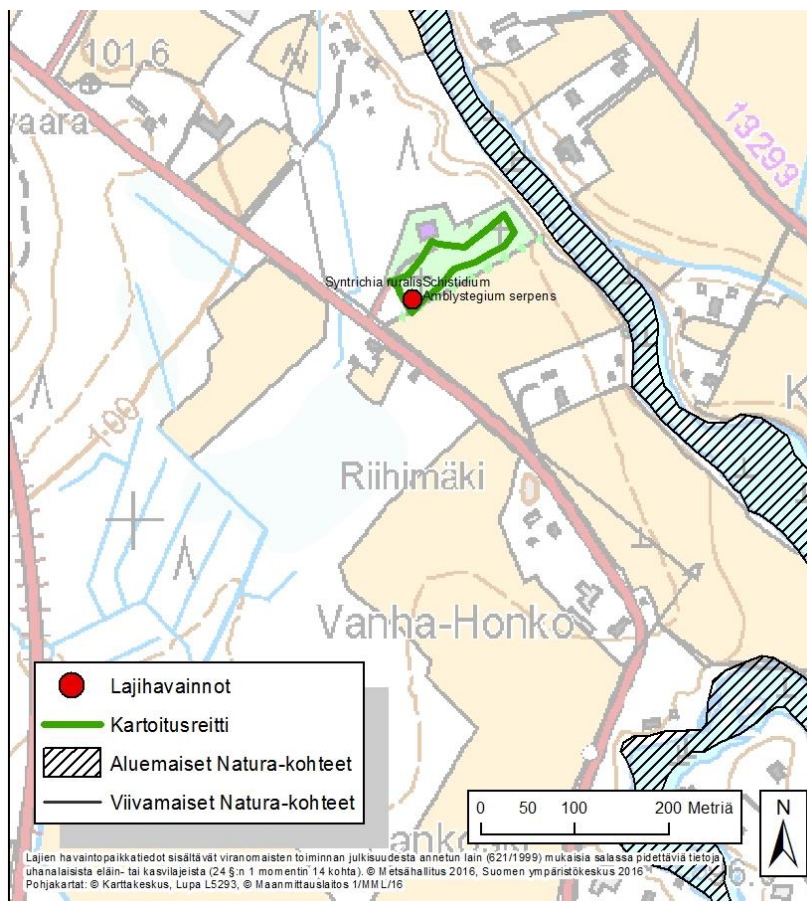
Natura-alue: - Suojelualue: -

Huomion arvoiset lajihavainnot:

<i>Amblystegium serpens</i>	lehtoritvasammal	
<i>Syntrichia ruralis</i>	ketopartasammal	

Muuta lajistoa:

<i>Grimmia muehlenbeckii</i>	nuokkukivisammal
<i>Orthotrichum speciosum</i>	tikanhiippasammal
<i>Pylaisia polyantha</i>	kujasammal
<i>Schistidium papillosum</i>	nystypaasisammal



Havainnot: Kartoitettiin hautausmaan järeistä kivistä muurattu aita. Kalkkipitoinen laasti muuratuissa kiviaidoissa luo sopivia habitaatteja vaateliaille sammalleille. Aidalta havaittiin ketopartasammal ja lehtoritvasammal, joita ei ole aiemmin ilmoitettu VAR 3a -vyöhykkeeltä.

Karttakuva 14. Kohde 13, Honkajoen siunauskappale

KOHTEEN N:O JA NIMI: 14 LEPPÄLUOMA

Kunta: Honkajoki

Eliömaakunta: St

Vyöhyke: VAR 3a

Kartoitus ajankohta: 16.9.2016

Maanomistus: Mhlp

Kohteen kartoitusperuste: Peruskartta tarkastelu, purolaakso

Natura-alue: Karvianjoen kosket (FI0200130) Suojelualue: MLO352611

Huomion arvoiset lajihavainnot:

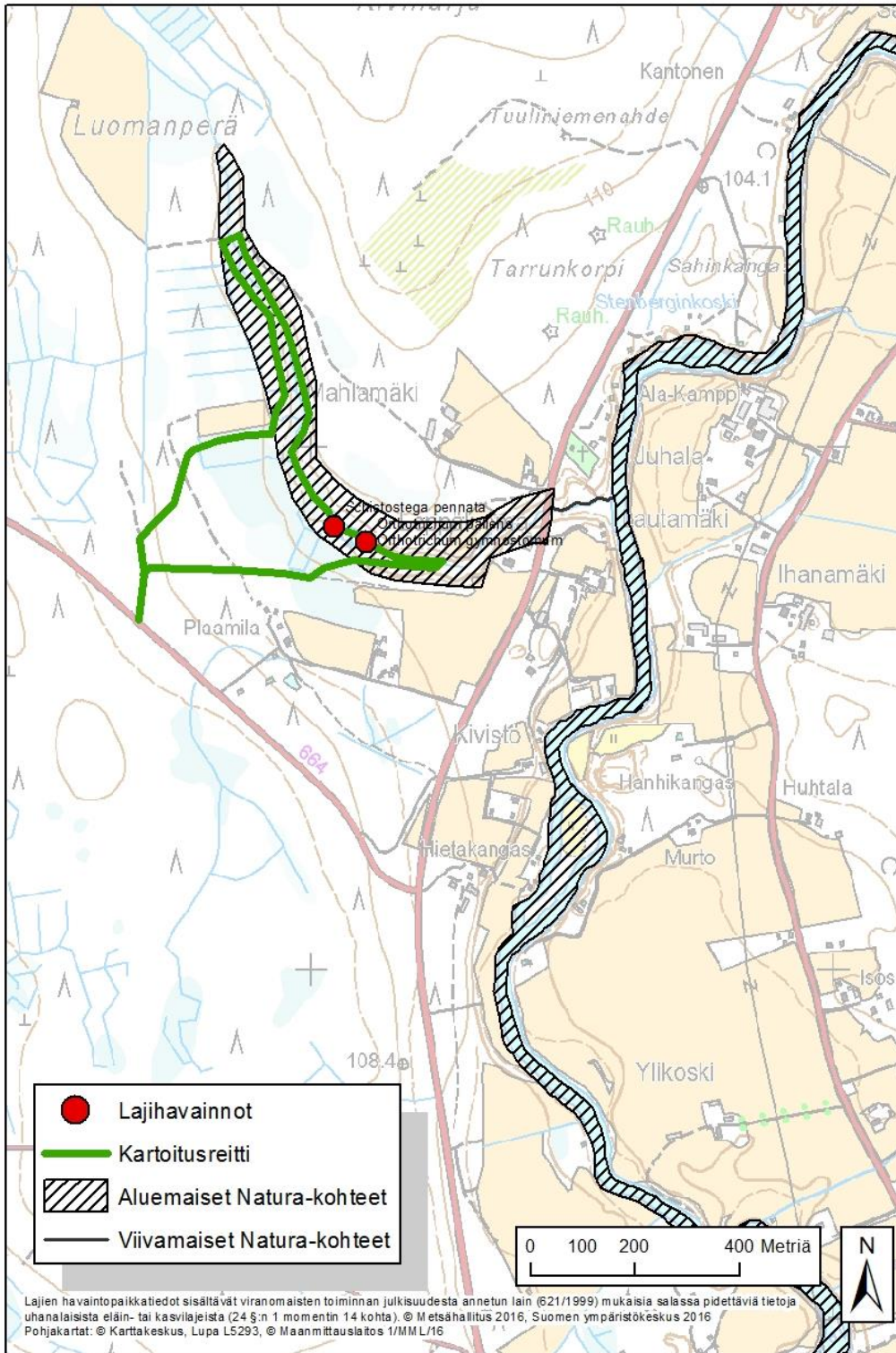
<i>Orthotrichum gymnostomum</i>	aarnihiippasammal	VU
<i>Orthotrichum pallens</i>	kalvashiippasammal	RT
<i>Schistostega pennata</i>	aarnisammal	NT/RT

Muuta lajistoa:

<i>Atrichum tenellum</i>	pikkumyyränsammal
<i>Orthotrichum obtusifolium</i>	haapahiippasammal
<i>Pylaisia polyantha</i>	kujasammal

Havainnot: Leppäluoma sijaitsee n. 4 km luoteeseen Honkajoen kuntakeskuksesta valtatie 44 ja maantien 664 risteuksen tuntumassa. Hietaluoma laskee Karvianjokeen Stenbergin kosken eteläpuolella. Luoman rehevä kasvillisuus on ruohokorpea, tuoretta lehtoa ja lehtomaista kangasta. Puusto on iäkstä ja sekapuustoista. Harmaaleppää ja maalahojuuta esiintyy suhteellisen runsaasti.

Puron varressa hiljattain kaatuneen hyvin järeän haavan latvuksesta löytyi kohtalaisen runsas kasvusto uhanalaista aarnihiippasammalta (VU), jota ei ole aiemmin havaittu VAR 3a -vyöhykkeeltä. Niukempana saman haavan latvuksessa kasvaa alueellisesti uhanalainen kalvashiippasammal (RT). Kumpikin laji on elävien puiden rungoilla kasvava ns. epifyytilaji, jotka tulevat nopeasti häviämään kaatuneilta rungoilta. Luomassa on kuitenkin muutamia järeitä haapoja, joiden rungoilla em. lajeja saattaa myös esiintyä. Puronvarressa tuulenkaatojuurakon alla niukahkona elää silmällä pidettävä ja alueellisesti uhanalainen aarnisammal NT/RT. Aarnisammaltakaan ei ole aiemmin havaittu VAR 3a -vyöhykkeeltä.



Karttakuva 15. Kohde 14, Leppäluoma.

KOHTEEN N:O JA NIMI: 15 HAUKANJOKI

Kunta: Isojoki Eliömaakunta: EP Vyöhyke: EPO 3a

Kartoitus ajankohta: 22.9.2016 Maanomistus: Mhlp

Kohteen kartoitusperuste: Peruskartta tarkastelu, jokivarsiluhta

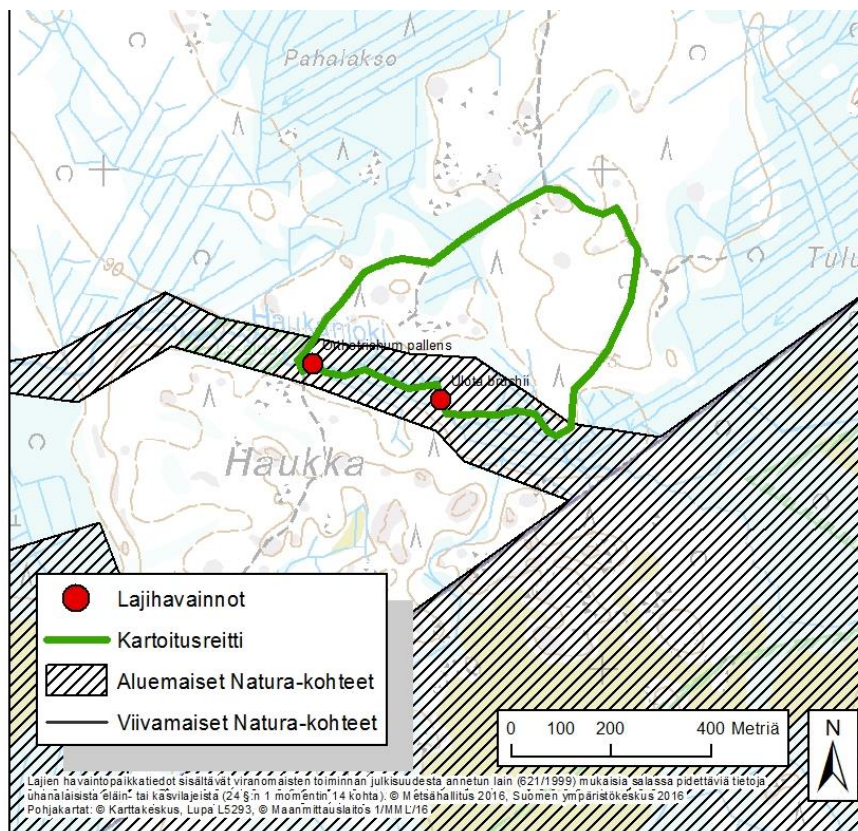
Natura-alue: Haapakeidas (FI0200021) Suojelualue: Haapakeitaan soidensuojelualue

Huomion arvoiset lajihavainnot:

<i>Orthotrichum pallens</i>	kalvashiippasammal	RT
<i>Uloa bruchii</i>	haapatakkusammal	RT

Muuta lajistoa:

<i>Hypnum pallescens</i>	pikkupalmikkosammal
<i>Orthotrichum speciosum</i>	tikanhiippasammal
<i>Pylaisia polyantha</i>	kujasammal
<i>Calamagrostis</i> spp.	kastikat
<i>Deschampsia caespitosa</i>	nurmilauha
<i>Ranunculus repens</i>	rönsyleinikki



Havainnot: Kartoitettu alue sijaitsee lähellä Honkajoen kunnan rajaa Haapajärven koillispuolella. Kohteella on laajasti heinikoista koivuлуhtaa. Jokivarressa kasvaa yleisesti myös haapaa. Kohteella on aktiivista majavatoimintaa. Haavan epifyytteinä tavattiin alueellisesti uhanalaiset (RT) kalvashiippasammal ja haapatakkusammal.

Karttakuva 16. Kohde 15, Haukanjoki.

KOHTEEN N:O JA NIMI: 16 KANKAANMAA

Kunta: Isojoki Eliömaakunta: EP Vyöhyke: EPO 3a

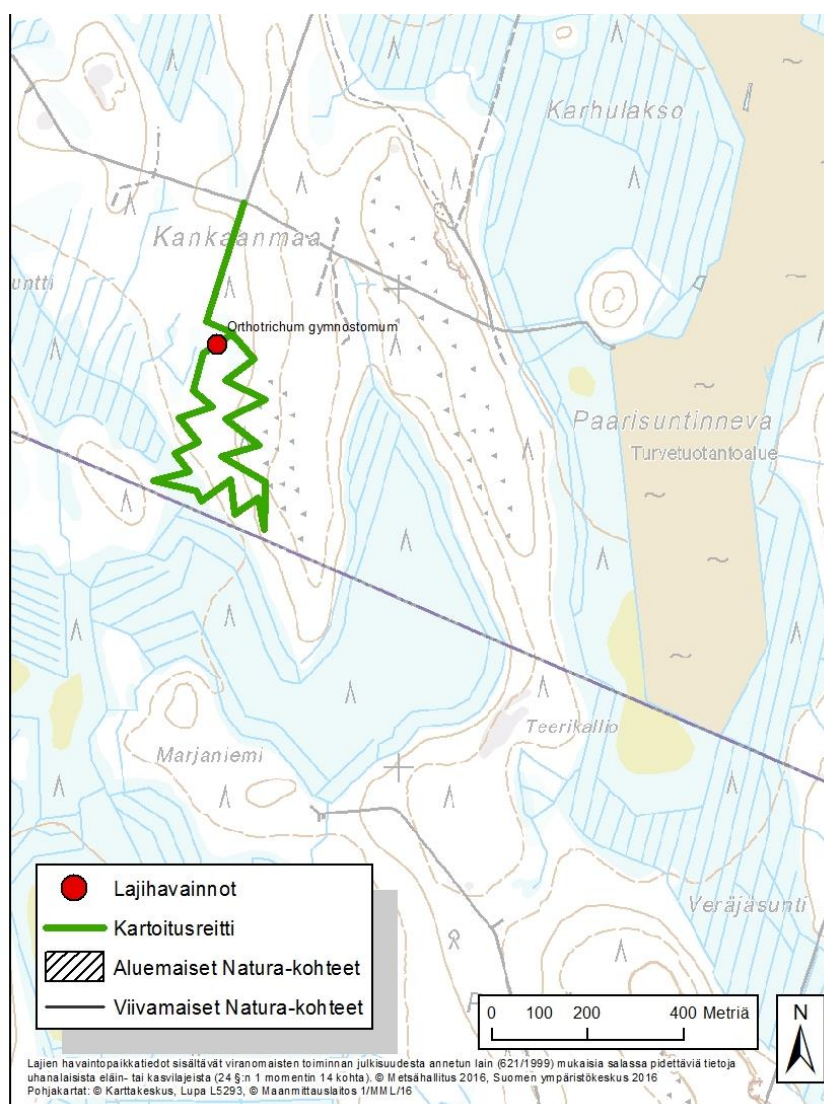
Kartoitus ajankohta: 22.9.2016 Maanomistus: Mhlp, yksityinen

Kohteen kartoitusperuste: Peruskartta tarkastelu, vanha metsä

Natura-alue: - Suojelualue: Suoja-Heinävainio (Metso-rahoitus)

Huomion arvoiset lajihavainnot:

<i>Orthotrichum gymnostomum</i>	aarnihiippasammal	VU
<i>Leptogium saturninum</i>	samettikesijäkälä	NT



Havainnot: Kartoitettu alue sijaitsee Siikaisten kunnan rajalla vajaat 2 km länteen Haapakeitaan Natura-alueesta. Kohde on pieni kiinteistö, jossa on ikääntynyttä kangasmetsää. Puusto on kuusivaltaista sekametsää, jossa esiintyy huomattavan paljon haapa. Lahopuuta on melko niukasti.

Naapurikiinteistöltä havaittiin tuoreen kankaan mäntykuusisekametsästä haapa, jonka rungolla runsaana kasvaa uhanalainen aarnihiippasammal (VU). Aarnihiippasammalta ei ole aiemmin havaittu Etelä-Pohjanmaan eliömaakunnasta. Sammalen seuralaisena kasvaa silmällä pidettävä samettikesijäkälä (NT).

Karttakuva 17. Kohde 16, Kankaanmaa

KOHTEEN N:O JA NIMI: 17 ALKKIANVUORI

Kunta: Parkano

Eliömaakunta: St

Vyöhyke: PIR 3a

Kartoitus ajankohta: 20.9.2016

Maanomistus: Mhmt

Kohteen kartoitusperuste: Tiedossa olevat lajihavainnot, peruskartta tarkastelu, kalliojyrkäne

Natura-alue: Raatosulkonneva (FI0336007) Suojelualue: -

Huomion arvoiset lajihavainnot:

<i>Thamnobryum alopecurum</i>	luutasammal	RT
<i>Bazzania trilobata</i>	isosahasammal	RT
<i>Kurzia pauciflora</i>	viiksisammal	RT
<i>Pseudotaxiphyllum elegans</i>	kolokiiltosammal	RT
<i>Loeskyppnum badium</i>	kultasirppisammal	RT
<i>Anastrophyllum hellerianum</i>	kantoraippasammal	NT
<i>Fissidens osmundoides</i>	rantasiippisammal	

Muuta lajistoa:

<i>Anastrophyllum minutum</i>	pikkuraippasammal
<i>Bartramia pomiformis</i>	kallio-omenasammal
<i>Paraleucobryum longifolium</i>	kiviturkkisammal
<i>Plagiochila porelloides</i>	pikkukastesammal
<i>Pohlia cruda</i>	hohtovarstasammal
<i>Ptilidium pulcherrimum</i>	sirokorallisammal
<i>Rhizomnium punctatum</i>	kilpilehvasammal

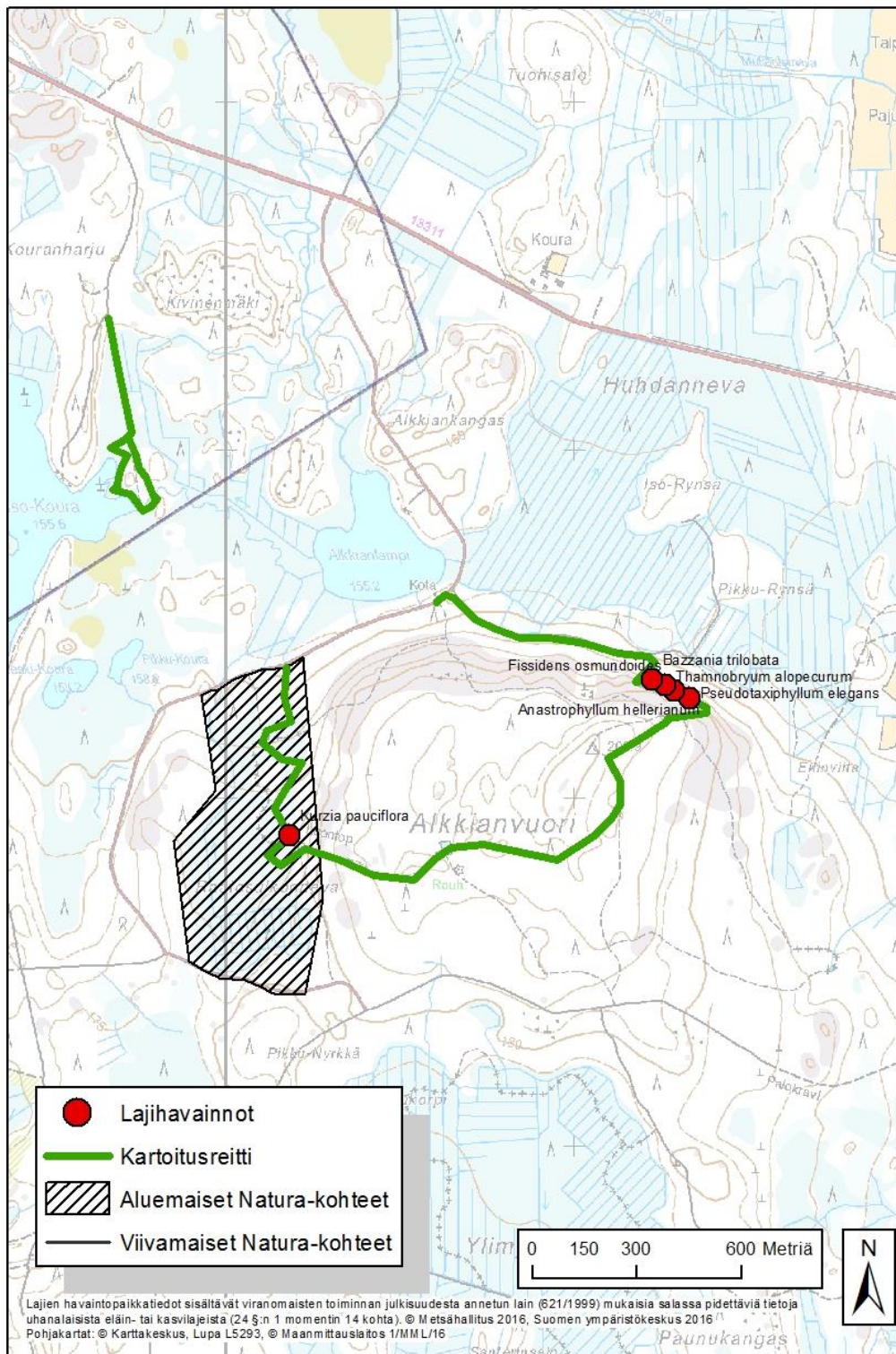
Havainnot: Maastokäynnillä kartoitettiin Alkkianvuoren pohjoisrinteen jyrkäne, vuoren länsipuolisen Raatosulkonnevan rehevimmät kuviot ja Karvian kunnan puolella olevan Iso-Koura nimisen järven rantaneva. Kohteilta on jo vanhastaan tiedossa nummirahkasammalen (*Sphagnum molle*) EN, punasirppisammalen (*Warnstorfia sarmentosa*) RT, kultasirppisammalen (*Loeskyppnum badium*) RT, loukkopaanusammalen (*Calypogeia muelleriana*) RT ja isosahasammalen (*Bazzania trilobata*) RT esiintymät.

Iso-Kouran itärannan nevalta etsittiin nummirahkasammalta, mutta tuloksetta. Sammal on ilmeisesti hävinnyt rannan tältä osalta. Raatosulkonnevalla kartoitettiin suon rehevimmät alueet. Suon itäreunan lettonevarämeellä kasvaa kultasirppisammal RT melko runsaana. Paikalta havaittiin myös viiksisammal (*Kurzia pauciflora*), joka on luokiteltu alueellisesti uhanalaiseksi (RT).

Alkkianvuoren pohjoisrinteellä on melko vaatimaton kalliojyrkkä, mutta voimakkaan lohkeilun sekä valuvetisyyden ansiosta kohteella elää useampi harvinainen sammallaji. Luutasammal (*Thamnobryum alopecurum*) RT on harvinainen lounainen kosteiden kallioiden laji. Alkkianvuorella luutasammal kasvaa melko niukkana kallion tyven kosteassa hiidenkirnumaisessa onkalossa (Kuva 7). Alkkianvuori on lajille selkeästi levinneisyydeltään erillinen esiintymä Suomessa. Alkkianvuorella kasvaa myös alueellisesti uhanalaiset (RT) kolokiiltosammal ja isosahasammal. Kallioseinämän edustalla olevalla lahoppuulla kasvaa kantoraippasammalta (NT). Kostean kallion tyvionkalossa kasvaa myös rantasiipisammalta, jota ei ole aiemmin ilmoitettu PIR 3a -vyöhykkeeltä.



Kuva 7. Alkkianvuoren kallioseinämän hiidenkirnumaisesta tyvionkalosta löytyi Suomen pohjoisin tunnettu luutasammaleesiintymä.



Karttakuva 18. Kohde 17, Alkkianvuori.

KOHTEEN N:O JA NIMI: 18 HAAPAJÄRVI

Kunta: Isojoki, Siikainen

Eliömaakunta: EP, St Vyöhyke: EPO 3a, VAR 3a

Kartoitus ajankohta: 29.9.2016

Maanomistus: Mhlp

Kohteen kartoitusperuste: Puistonhoitaja Pekka Vesterisen vinkki

Natura-alue: Haapakeidas (FI0200021)

Suojelualue: -

Huomion arvoiset lajihavainnot:

<i>Amblystegium subtile</i>	siroritvasammal	NT/RT
<i>Amblystegium radicale</i>	notkoritvasammal	NT/RT
<i>Helodium blandowii</i>	kampasammal	
<i>Orthotrichum gymnostomum</i>	aarnihiippasammal	VU
<i>Orthotrichum pumilum</i>	pikkuhiippasammal	RT

Muuta lajistoa:

<i>Calliergon cordifolium</i>	luhtakuirisammal
<i>Chiloscyphus polyanthos</i>	hetealvesammal
<i>Climacium dendroides</i>	palmusammal
<i>Lophocolea heterophylla</i>	laholimisammal
<i>Orthotrichum speciosum</i>	tikanhiippasammal
<i>Polytrichum commune</i>	korpikarhunsammal
<i>Polytrichum strictum</i>	rämekarhunsammal
<i>Pterigynandrum filiforme</i>	nuorasammal
<i>Pylaisia polyantha</i>	kujasammal
<i>Sphagnum fallax</i>	sararahkasammal
<i>Sphagnum lindbergii</i>	aaparahkasammal
<i>Sphagnum papillosum</i>	kalvasrasahkasammal
<i>Sphagnum riparium</i>	haprasahkasammal
<i>sphagnum squarrosum</i>	okarahkasammal
<i>Sphagnum teres</i>	lettorahkasammal
<i>Warnstorfia exannulata</i>	hetesirppisammal
<i>Calamagrostis</i> spp.	kastikat
<i>Carex rostrata</i>	pullosara
<i>Cicuta virosa</i>	myrkkykeiso
<i>Comarum palustre</i>	kurjenjalka
<i>Eriophorum vaginatum</i>	tupasvilla
<i>Peucedanum palustre</i>	suoputki
<i>Trichophorum cespitosum</i>	tupasluikka
<i>Vaccinium oxycoccos</i>	isokarpalo

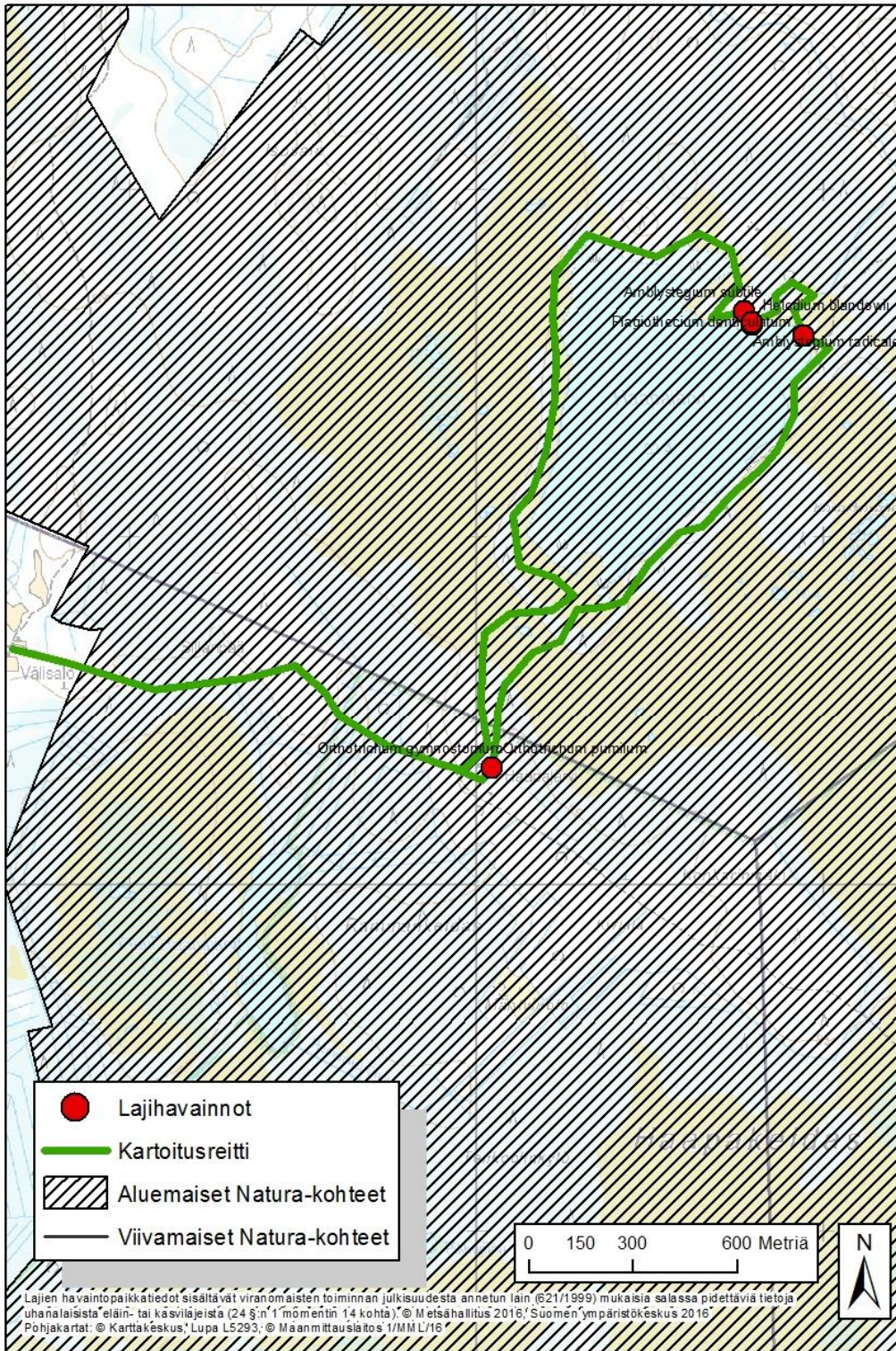
Havainnot: Haapajärvi sijaitsee Isojoen eteläisimmässä kulmauksessa lähellä Siikaisten rajaa. Järvi on aikoinaan laskettu ja nyt ollaan suunnittelemassa järvenpinnan reilua nostamista. Maastokäynnin tarkoituksena oli kartoittaa kohteen luonto- ja lajiarvoja, jotka saattaisivat kärsiä vedenpinnan nostamisesta. Kohteelta ei ollut tiedossa aiempia merkittävien lajien havainnot.

Järven etelä- ja länsirannalla on laajasti oligotrofista kalvakkaa saranevaa. Myös oligotrofista lyhytkorsinevaa, oligotrofista sphagnum-rimpinevaa ja tupasvilla rämettä esiintyy. Rantasoilla kasvaa paikoin runsaasti karpaloa. Pohjois- ja itärannalla korpisuus ja luhtaisuus ovat leimaa antavia. Runsaimmat suotyyppit ovat luhtanevkorpi ja koivuluhta, myös ruohoista heinäluhtaa esiintyy.

Itärannan koivuluhdassa on lähteisyyttä, jossa kasvaa hetesirppisammal, hetealvesammal, luhtakuirisammal, okarahkasammal, vaatelas kampasammal ja harvinainen notkoritvasammal (*Amblystegium radicale*) (NT/RT). Notkoritvasammalta ei ole aiemmin havaittu Etelä-Pohjanmaan eliömaakunnasta. Rannan kivennäismaalla kasvavassa haavikossa epifyyttinä kasvaa siroritvasammal (*Amblystegium subtile*) (NT/RT), jota ei myöskään aiemmin ole havaittu tästä maakunnasta.

Järven laskupuronvarrella on laajasti rehevää luhtakasvillisuutta, jota ei keretty tällä maastokäynnillä kartoittaa. On suositeltavaa, että koko mahdollisen järvennostohankkeen vaikutusalueella tehdään vielä lisää kasvillisuuden ja kasvilajiston (putkilokasvi, sammalet) kartoituksia. Lähdevaikutteiset luhtasuot ovat esim luontodirektiivin liitteessä II mainitun kiiltosirppisammalen (*Hamatocaulis vernicosus*) suosimaa elinympäristöä. Tulee myös pohtia muiden eliöryhmien kartoitustarvetta, esim. viitasammakko, linnut ja sudenkorennot.

Maastokäynnillä havaittiin Haapajärven eteläpuolella sijaitsevan autiotilan pihahaavan rungolta uhanalainen aarnihiippasammal (VU) ja pikkuhiippasammal (RT).



Karttakuva 19. Kohde 18, Haapajärvi.

KOHTEEN N:O JA NIMI: 19 HÄHKÖÖNJÄRVI

Kunta: Pomarkku

Eliömaakunta: St

Vyöhyke: VAR 2a

Kartoitus ajankohta: 28.9.2016

Maanomistus: Mhlp

Kohteen kartoitusperuste: Peruskartta tarkastelu, laskettu järvi

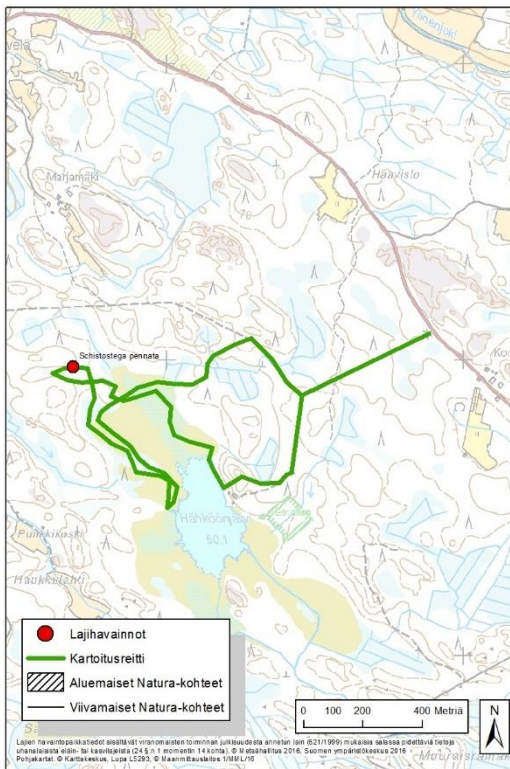
Natura-alue: - Suojelualue: -

Huomion arvoiset lajihavainnot:

<i>Schistostega pennata</i>	aarnisammal	NT
-----------------------------	-------------	----

Muuta lajistoa:

<i>Atrichum tenellum</i>	pikkumyyränsammal
<i>Pohlia nutans</i>	nuokkuvarstasammal
<i>Sphagnum subsecundum</i>	keräpäärahkasammal
<i>Straminergon stramineum</i>	kalvaskuirisammal
<i>Warnstorfia exannulata</i>	hetesirppisammal
<i>Carex lasiocarpa</i>	jouhisara
<i>Phragmites australis</i>	järviruoko



Havainnot: Hähköönjärvi sijaitsee Pomarkun pohjoisosassa maantien 13192 eteläpuolella. Järvi on aikoinaan laskettu, jonka seurauksena on syntynyt laajasti luhtaisia soita. Kohteen rantasuot ovat märkiä ja vaikeasti kuljettavia. Runsaat järviruokokasvustot vaikeuttavat myös liikkumista. Maastokäynnillä kartoitettiin järven pohjoisosan soita ja järveen pohjoispuolinen ikääntynyt kuusikko.

Rantasuot ovat laajasti ruokoluhtaa ja saranevaa. Paikoin saranevan kasvillisuus on mesotrofista. Pohjoispään tuore mustikkatyyppin kangasmetsä on kuusivaltainen. Kuusikossa on juotti metsäkortekorpea, jossa on kohtalaisesti maapuuta. Tuulenkaatojuurakon alta havaittiin niukkana aarnisammal (NT).

Karttakuva 20. Kohde 19, Hähköönjärvi.

KOHTEEN N:O JA NIMI: 20 KYLMÄNMYLLYLÄHDE

Kunta: Jämijärvi

Eliömaakunta: St

Vyöhyke: VAR 2a

Kartoitus ajankohta: 27.9.2016

Maanomistus: Mhlp

Kohteen kartoitusperuste: Puistonhoitaja Pekka Vesterisen vinkki, ennallistettava lähde

Natura-alue: Hämeen kangas (FI0200024) Suojelualue: -

Huomion arvoiset lajihavainnot:

<i>Plagiothecium latebricola</i>	lepikkolaakasammal	NT
----------------------------------	--------------------	----

Muuta lajistoa:

<i>Atrichum undulatum</i>	isomyyränsammal
<i>Brachythecium rivulare</i>	purosuikerosammal
<i>Brachythecium salebrosum</i>	kiiltosuikerosammal
<i>Calliergon cordifolium</i>	luhtakuirisammal
<i>Cephalozia bicuspidata</i>	saksipihtisammal
<i>Chiloscyphus polyanthos</i>	hetealvesammal
<i>Climacium dendroides</i>	palmusammal
<i>Dicranum flagellare</i>	kerkkäkynsisammal
<i>Dicranum montanum</i>	pörrökynsisammal
<i>Dicranum polysetum</i>	kangaskynsisammal
<i>Dicranum scoparium</i>	kivikynsisammal
<i>Fontinalis antipyretica</i>	isonäkinsammal
<i>Herzogiella seligeri</i>	kantohohtosammal
<i>Hylocomium splendens</i>	metsäkerrossammal
<i>Lepidozia reptans</i>	haarusammal
<i>Leptodictyum riparium</i>	saukonsammal
<i>Lophocolea heterophylla</i>	laholimisammal
<i>Mnium hornum</i>	soukkalehväsammal
<i>Plagiochila asplenioides</i>	isokastesammal
<i>Plagiomnium cuspidatum</i>	metsälehväsammal
<i>Plagiomnium ellipticum</i>	korpilehväsammal
<i>Plagiomnium medium</i>	isolehväsammal
<i>Plagiothecium laetum</i>	kantolaakasammal
<i>Pleurozium schreberi</i>	seinäsammal
<i>Pohlia andalusica</i>	nuppuvarstasammal
<i>Pohlia nutans</i>	nuokkuvarstasammal
<i>Polytrichum formosum</i>	lehtokarhunsammal
<i>Ptilidium pulcherrimum</i>	sirokorallisammal

<i>Ptilium crista-castrensis</i>	sulkasammal
<i>Rhizomnium magnifolium</i>	lähdelehväsammal
<i>Rhizomnium punctatum</i>	kilpilehväsammal
<i>Rhytidiadelphus triquetrus</i>	metsäliekosammal
<i>Sanionia uncinata</i>	metsäkampisammal
<i>Scapania mucronata</i>	suippukinnassammal
<i>Sciuro-hypnum curtum</i>	metsäsuikerosammal
<i>Sciurohypnum starkei</i>	kantosuikerosammal
<i>Sphagnum girgensohnii</i>	korpirahkasammal
<i>Tetraphis pellucida</i>	lahosammal
<i>Alnus incana</i>	harmaaleppä
<i>Angelica sylvestris</i>	karhunputki
<i>Athyrium filix-femina</i>	soreahiirenporras
<i>Betula pendula</i>	rauduskoivu
<i>Calamagrostis phragmitoides</i>	korpikastikka
<i>Calla palustris</i>	suovehka
<i>Callitriche cophocarpa</i>	isovesitähti
<i>Cardamine pratensis</i>	rantaluhtalitikka
<i>Crepis paludosa</i>	suokeltto
<i>Deschampsia cespitosa</i>	nurmilauha
<i>Dryopteris carthusiana</i>	metsäälvejuuri
<i>Epilobium montanum</i>	lehtohorsma
<i>Equisetum fluviatile</i>	järvikorte
<i>Equisetum sylvaticum</i>	metsäkorte
<i>Filipendula ulmaria</i>	mesiangervo
<i>Fragaria vesca</i>	ahomansikka
<i>Galium palustre</i>	rantamatara

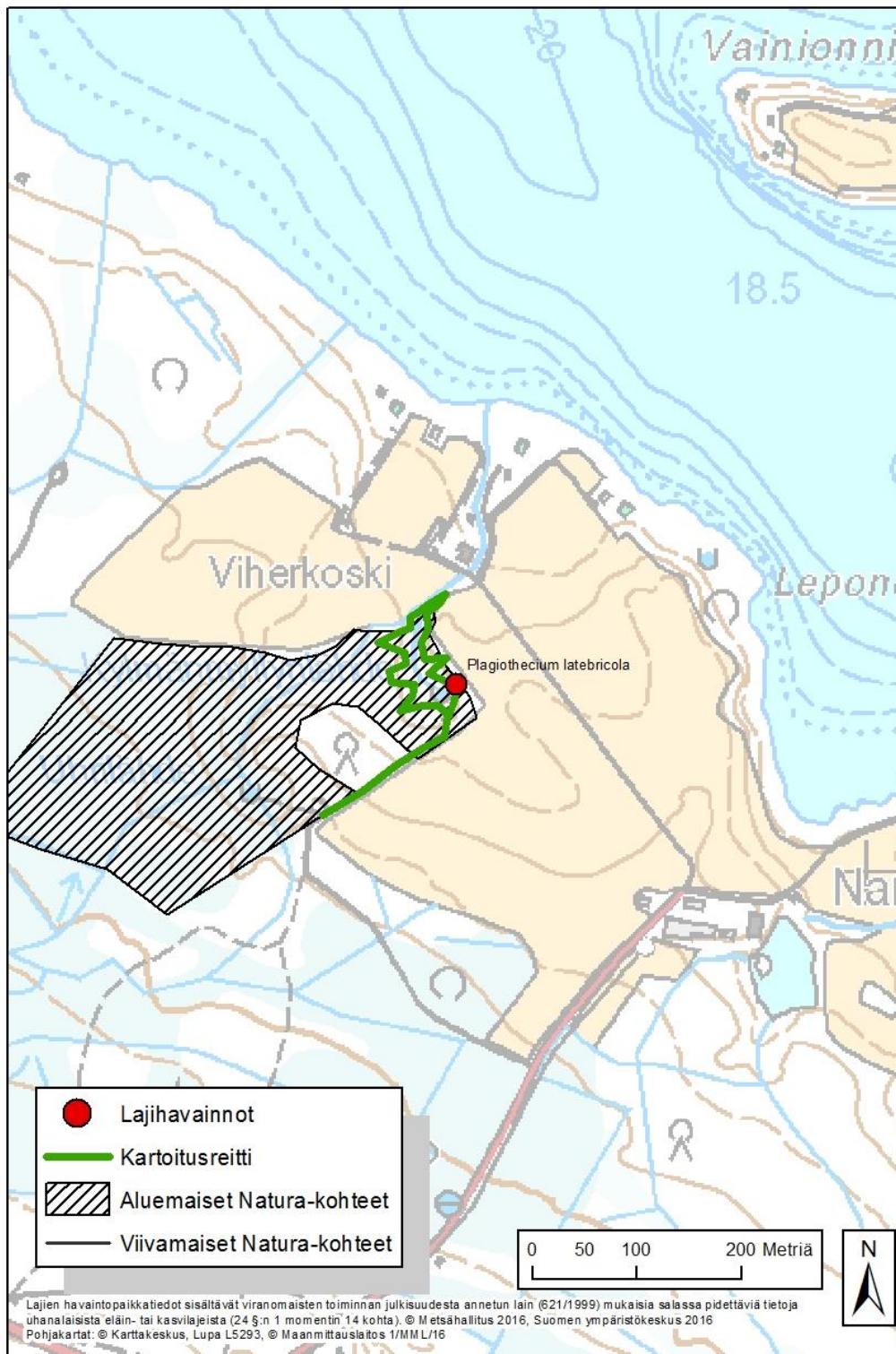
<i>Geum rivale</i>	ojakellukka
<i>Geum urbanum</i>	kyläkellukka
<i>Luzula pilosa</i>	kevätpiippo
<i>Lychnis flos-cuculi</i>	käenkukka
<i>Myosotis scorpioides</i>	luhtalemmikki
<i>Orthilia secunda</i>	nuokkotalvikki
<i>Oxalis acetosella</i>	käenkaali
<i>Picea abies</i>	metsäkuusi
<i>Prunus padus</i>	tuomi
<i>Pyrola rotundifolia</i>	isotalvikki
<i>Ranunculus repens</i>	rönsyleinikki
<i>Ribes alpinum</i>	taikinamarja
<i>Ribes nigrum</i>	mustaviinimarja
<i>Rubus saxatilis</i>	lillukka

<i>Salix</i> spp.	pajut
<i>Solidago virgaurea</i>	kultapiisku
<i>Sorbus aucuparia</i>	kotipihlaja
<i>Stellaria nemorum</i>	lehtotähtimö
<i>Trientalis europaea</i>	metsätähti
<i>Tussilago farfara</i>	leskenlehti
<i>Urtica dioica</i>	nokkonen
<i>Vaccinium myrtillus</i>	mustikka
<i>Vaccinium vitis-idaea</i>	puolukka
<i>Veronica chamaedrys</i>	nurmitädyke
<i>Viburnum opulus</i>	koiranheisi
<i>Viola palustris</i>	suo-orvokki
<i>Viola riviniana</i>	metsäorvokki

Havaintoja: Kylmänmyllynlähde sijaitsee Jämijärven kunnan eteläosassa Jämin lentokentän itäpuolella lähellä Jämijärven rantaa. Kylmänmyllynlähde on iso ja antoisa lähde, jonka pintaa on laskettu. Lähteelle ollaan suunnittelemassa ennallistamistoimia, jonka johdosta lähteen ympäristön luontoarvoja kartoitettiin maastokäynnillä. Maastokäynnillä kartoitettiin luontotyyppisiä ja putkilokasvi- ja sammalajistoa. Kartoitusajankohta oli putkilokasvien osalta vuodenaikaan nähden myöhäinen, mutta sammalkartoitukselle ajankohta oli erinomainen.

Muutaman aarin kokoinen lähdeallas sijaitsee varttuneessa lehtomaisessa kangasmetsässä, jossa on myös tuoreen lehdon laikkuja. Lähdealtan reunoilla esiintyy kohtalaisesti lahomaapuuta. Lajistoa kartoitettiin n. 20-30 metrin säteellä lähteestä. Erityisen tarkasti tutkittiin vesirajaa ja siinä esiintyvillä maapuilla esiintyvää lajistoa.

Lähteen ympäristön lajisto on tyypillistä reheville ja metsäisille ympäristöille. Erityisesti suojeltavia, rauhoitettuja tai uhanalaisia kasvilajeja ei havaittu. Lähteenreunan turpeisella maalla kasvaa lepikkolaakasammalta, joka on luokiteltu silmällä pidettäväksi (NT). Tämän maastokäynnin perusteella lähteen ennallistamistoimille ei ole estettä.



Karttakuva 21. Kohde 20, Kylmänmyllynlähde.

KOHTEEN N:O JA NIMI: 21 KONKANNEVA

Kunta: Ikaalinen

Eliömaakunta: St

Vyöhyke: PIR 2a

Kartoitus ajankohta: 27.9.2016

Maanomistus: Mhlp, yksityinen

Kohteen kartoitusperuste: Peruskartta tarkastelu

Natura-alue: Hämeen kangas (FI0200024)

Suojelualue: Konkanneva III (YSA202441)

Huomion arvoiset lajihavainnot:

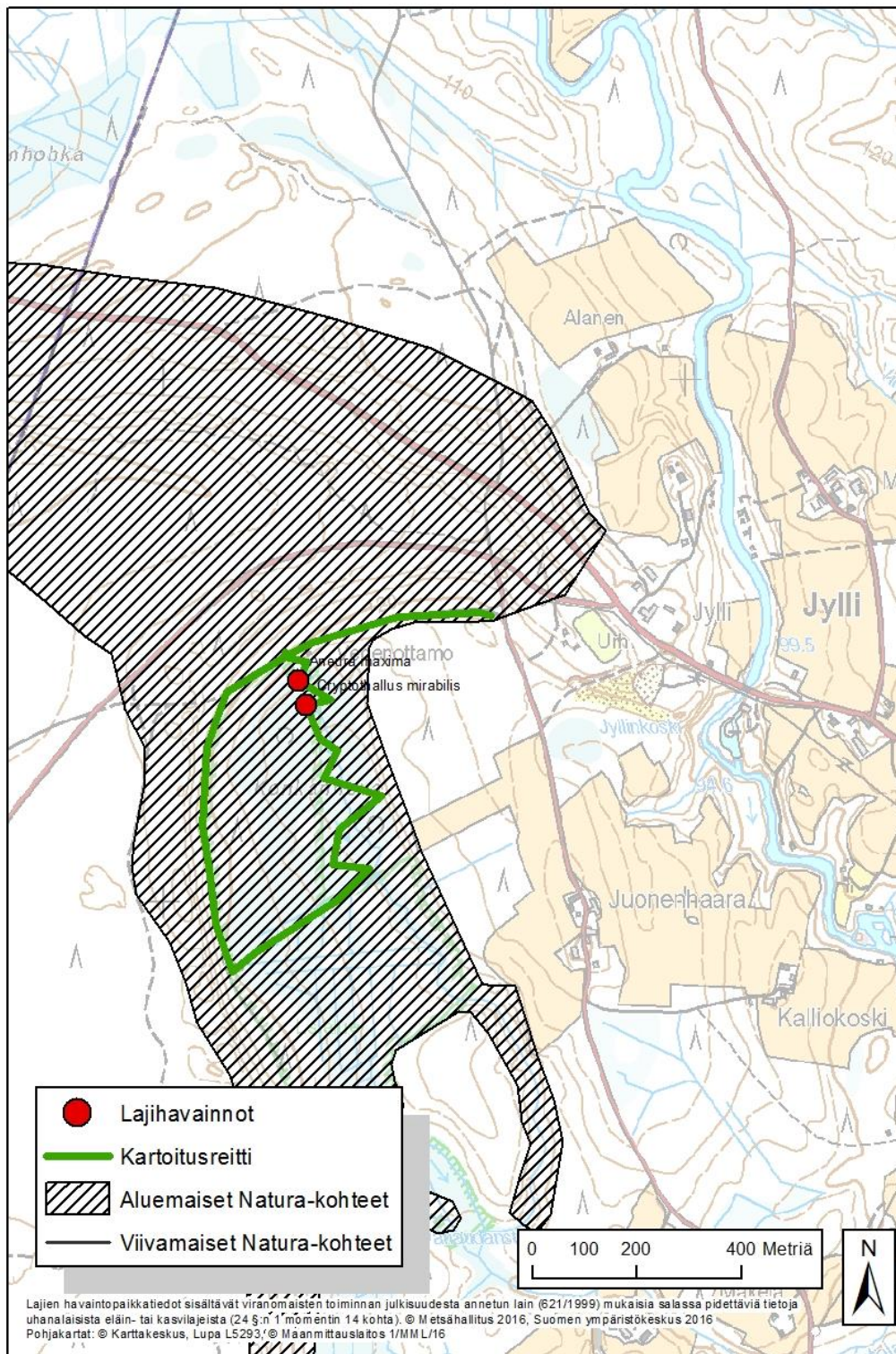
<i>Cryptothallus mirabilis</i>	piilosammal	EN §
<i>Aneura maxima</i>	isonauhasammal	VU

Muuta lajistoa:

<i>Brachythecium rivulare</i>	purosuikerosammal
<i>Bryum weigeli</i>	hetehiirensammal
<i>Chiloscyphus polyanthos</i>	hetealvesammal
<i>Pseudobryum cinclidioides</i>	kiiltolehväsammal
<i>Chrysosplenium alternifolium</i>	kevätlinnunsilmä
<i>Equisetum hyemale</i>	kangaskorte

Havainnot: Konkanneva sijaitsee Ikaalisten Jyllissä lähellä Jämijärven rajaa. Maastokäynnillä vahingossa kartoitettiin yksityisen luonnonsuojelualueen lähellä valtion maan rajaa. Konkannevan pohjoisreunalla on voimakasta lähteisyyttä ja paikalle on rakennettu vedenottamo. Vedenottamon alapuolella on laajasti lähteistä korpea ja rämettä. Kangaskorte on kohteella silmiin pistävän runsas, myös kevätlinnunsilmää esiintyy.

Lähteiköstä löytyi erittäin uhanalaisen ja erityisesti suojeltavan piilosammalen EN § esiintymä. Piilosammal on turpeen sisässä kasvava lehtivihreätön sammallaji, joka suosii pohjavesivaikutteisia elinympäristöjä. Suomessa lajilla on kymmenkunta esiintymää ja Satakunnan eliömaakunnasta laji on luokiteltu hävinneeksi. Konkannevan lähteikössä kasvaa myös vaarantuneeksi luokiteltu isonauhasammal (VU).



Karttakuva 22. kohde 21, Konkanneva.

KOHTEEN N:O JA NIMI: 22 HÄMEENKANKAAN MUSTAKEIDAS

Kunta: Kankaanpää

Eliömaakunta: St

Vyöhyke: VAR 2a

Kartoitus ajankohta: 27.9.2016

Maanomistus: Mhlp

Kohteen kartoitusperuste: Tiedossa olevat lajihavainnot, peruskartta tarkastelu

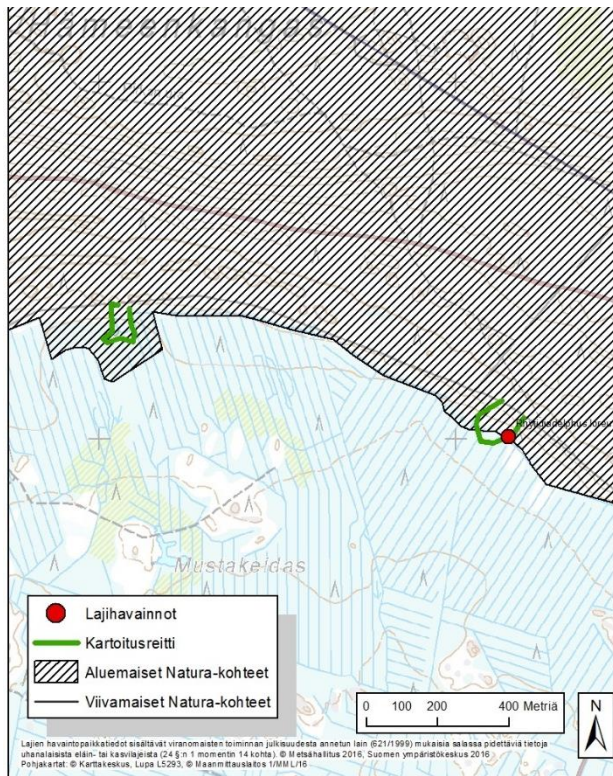
Natura-alue: Hämeen kangas (FI0200024) Suojelualue: -

Huomion arvoiset lajihavainnot:

<i>Carex paniculata</i>	lähdesara	EN §
<i>Rhytidiadelphus loreus</i>	lännenliekosammal	RT

Muuta lajistoa:

<i>Aneura pinguis</i>	lettonauhasammal
<i>Brachythecium rivulare</i>	purosuikerosammal
<i>Calliergonella cuspidata</i>	otaluhtasammal
<i>Chiloscyphus polyanthos</i>	hetealvesammal
<i>Rhizomnium pseudopunctatum</i>	lettolehväsammal
<i>Sphagnum warnstorffii</i>	heterahkasammal
<i>Warnstorfia exannulata</i>	hetesirppisammal
<i>Stellaria alsine</i>	lähdetähtimö



Havainnot: Maastokäynnillä kartoitettiin kahden lähteen lajistoa Hämeen kankaan ja Mustakeitaan suon vaihtumisvyöhykkeellä. Länneimmällä lähteellä kasvaa tiedossa ollut lähdesaran EN § esiintymä. Maastokäynnillä lajin esiintymässä laskettiin olevan n. 70 m². Itäisemmän lähteen läheisyydestä havaittiin n. 1/2 m² kokoinen kasvusto alueellisesti uhanalaista lännenliekosammalta (RT). Sammalen seuralaisena kasvaa harvinaisehkoa lähdetähtimöä.

Karttakuva 23. Kohde 22, Hämeen kankaan Mustakeidas.

YHTEENVETO

Luonnonsuojelullisesti ja etenkin lajistollisesti merkittävimmät kartoituskohteista ovat Etelävuori Kristiinankaupungissa, Katikankanjoni Kauhajoella, Peräkorpi Isojoella, Hietaluoma Karvialla ja Konkanneva Ikaalisissa. Huomattavia luontoarvoja on myös Hukanluomassa Kauhajoella, Leppäluomassa Honkajoella, Alkkianvuorella Parkanossa ja Hämeenkaan Mustakeitaalla Kankaanpäässä.

Geopark-hankkeessa keskitytään erityisesti suoluontoon. Kartoituksissa löytyi edustavia reheviä, jopa lettoisia soita Mustikkaviidasta Kauhajoella ja kärkeikeitaalta Isojoella. Edustavia lähteikköjä ja lähdesoita ovat Katikankanjoni Kauhajoella, Peräkorpi Isojoella, Hietaluoma Karvialla, Mustakeidas Karvialla ja Konkanneva Ikaalisissa. Edustavia korpia löytyy Katikankanjonista Kauhajoella, Peräkorvesta Isojoella, Hietaluomasta Karvialla ja Haapajärveltä Isojoella.

Kartoituksessa havaitut merkittävimmät lajit, joille löytyi ennestään tuntematon kasvupaikka/kasvupaikkoja:

1	<i>Amblystegium radicale</i>	notkoritvasammal	NT/RT
2	<i>Amblystegium serpens</i>	lehtoritvasammal	
3	<i>Amblystegium subtile</i>	siroritvasammal	NT/RT
4	<i>Anastrophyllum hellerianum</i>	kantoraippasammal	NT
5	<i>Aneura maxima</i>	isonauhasammal	VU
6	<i>Antitrichia curtipendula</i>	norkkusammal	RT
7	<i>Bazzania trilobata</i>	isosahasammal	RT
8	<i>Bryoerythrophyllum recurvirostrum</i>	punatyvisammal	
9	<i>Callicladium haldanianum</i>	katvesammal	RT
10	<i>Calyptopogon muelleriana</i>	loukkopaanusammal	RT
11	<i>Campylophyllum sommerfeltii</i>	kantoharasammal	
12	<i>Cladopodiella francisci</i>	kääpiöriihmasammal	
13	<i>Cryptothallus mirabilis</i>	piilosammal	EN §
14	<i>Dicranella grevilleana</i>	uurrenukkasammal	
15	<i>Dicranella rufescens</i>	ruskonukkasammal	
16	<i>Didymodon rigidulus</i>	itutumpurasammal	RT
17	<i>Fissidens osmundoides</i>	rantasiipisammal	
18	<i>Geocalyx graveolens</i>	ryytisammal	NT/RT
19	<i>Grimmia montana</i>	vuorikivisammal	NT/RT
20	<i>Helodium blandowii</i>	kampasammal	
21	<i>Herzogiella turfacea</i>	korpihohtosammal	VU § DII
22	<i>Hylocomiastrum umbratum</i>	korpikerrossammal	RT
23	<i>Jungermannia leiantha</i>	kantokorvasammal	NT/RT
24	<i>Kurzia pauciflora</i>	viiksisammal	RT
25	<i>Lepidozia reptans</i>	haarusammal	
26	<i>Leptogium saturninum</i>	samettikesijäkälä	NT
27	<i>Lobaria pulmonaria</i>	raidankeuhkojäkälä	NT
28	<i>Loeskygnum badium</i>	kultasirppisammal	RT

29	<i>Marsupella sparsifolia</i>	vuoripussisammal	NT/RT
30	<i>Myrinia pulvinata</i>	tulvasammal	NT/RT
31	<i>Oligotrichum hercynicum</i>	naalinsammal	
32	<i>Orthotrichum gymnostomum</i>	aarnihiippasammal	VU
33	<i>Orthotrichum pallens</i>	kalvashiippasammal	RT
34	<i>Orthotrichum pumilum</i>	pikkuhiippasammal	RT
35	<i>Plagiothecium latebricola</i>	lepikkolaakasammal	NT
36	<i>Polytrichastrum longisetum</i>	kytökarhunsammal	
37	<i>Pseudotaxiphyllum elegans</i>	kolokiiltosammal	RT
38	<i>Racomitrium aciculare</i>	purotierasammal	RT
39	<i>Radula lindenbergiana</i>	purosuomusammal	VU §
40	<i>Rhabdoweisia fugax</i>	kalliokärpänsammal	RT
41	<i>Rhytidiadelphus loreus</i>	lännenliekosammal	RT
42	<i>Rhytidiadelphus subpinnatus</i>	korpiliekosammal	
43	<i>Riccardia chamedryfolia</i>	luhtaliuskasammal	RT
44	<i>Riccardia palmata</i>	pikkuliuskasammal	NT/RT
45	<i>Scapania paludosa</i>	hetekinnassammal	NT/RT
46	<i>Schistostega pennata</i>	aarnisammal	NT/RT
47	<i>Sphagnum aongstroemii</i>	kuultorahkasammal	RT
48	<i>Sphagnum molle</i>	nummirahkasammal	EN §
49	<i>Syntrichia ruralis</i>	ketopartasammal	
50	<i>Tayloria tenuis</i>	haisumarrassammal	NT/RT
51	<i>Thamnobryum alopecurum</i>	luutasammal	RT
52	<i>Trichocolea tomentella</i>	harsosammal	VU §
53	<i>Ulota bruchii</i>	haapatakkusammal	RT
54	<i>Ulota curvifolia</i>	pohjantakkusammal	
55	<i>Warnstorfia sarmentosa</i>	punasirppisammal	RT