

Lauhanvuori Region Geopark-hankkeen luontokartoitukset 2017

KARTOITUSTEN TAVOITE JA TARKOITUS

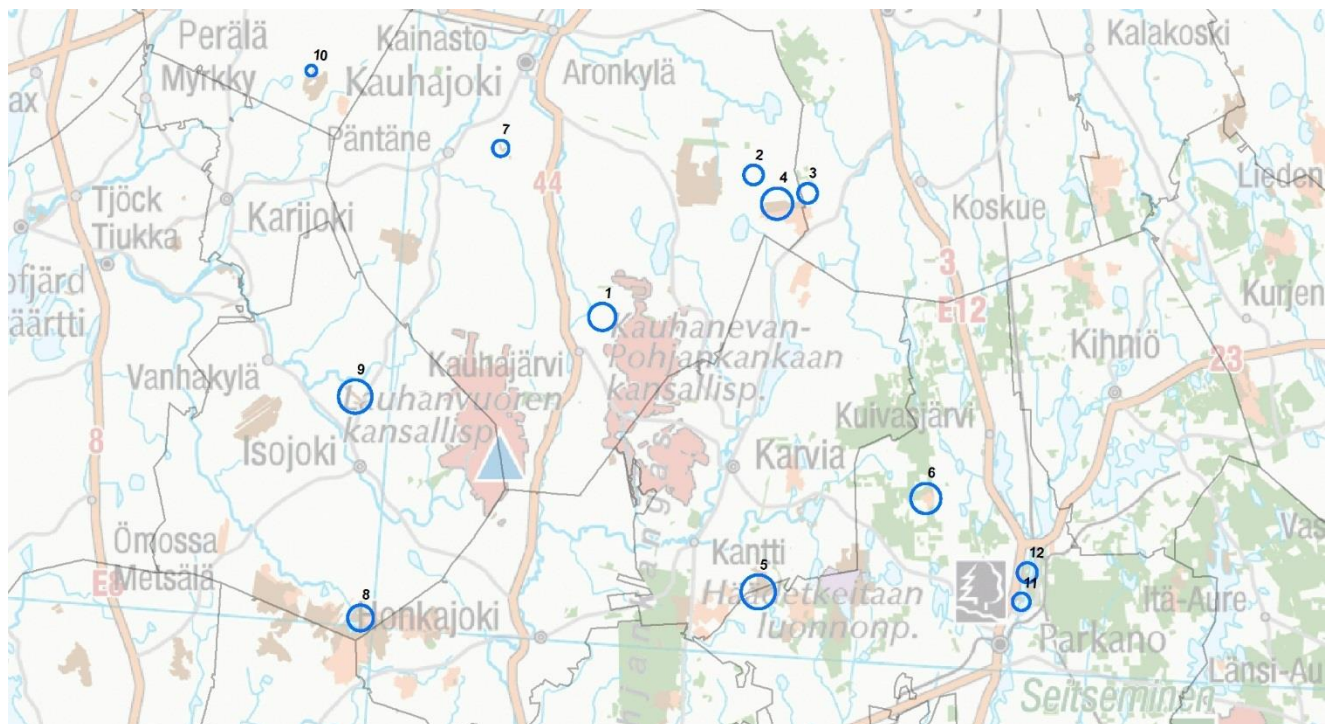
Lauhanvuori Region on ehdolla UNESCO:n alaiseksi Geopark-alueeksi. Hakemuksen tausta-aineistoksi tehdään erilaisia selvityksiä ja kartoituksia, joiden tehtävänä on lisätä tietoa hankkeeseen valittavista Geopark-kohteista. Luonto- ja lajistokartoitusten tehtävänä on osoittaa luonnonsuojellisesti merkittävät kohteet ja auttaa luontoarvojen huomioimisessa kohteiden maankäytössä.

KARTOITUSKOHTEET JA -MENETELMÄT

Kartoituskohteet ovat pääosin Natura-alueilla ja ne sijoittuvat 6 kunnan alueelle pääosin Etelä-Pohjanmaan ja Pirkanmaan alueella (Karttakuva 1). Kartoituskohteita on 12 kpl ja kooltaan keskimäärin muutamia hehtaareja. Kartoituskohteet on valittu pääosin kolmella menetelmällä; 1) vuoden 2016 kartoitusten laajennusten ja tarkennuksien, 2) peruskartta tarkastelun ja 3) tiedossa olevien harvinaisten lajihavaintojen perusteella.

Sammal- ja putkilokasvikartoituksessa käytettiin yleiskartoitusmenetelmää, jossa kohdelajeina ovat uhanalaiset, silmällä pidettävät, rauhoitetut ja harvinaiset lajit. Kartoituksissa keskityttiin sammalten kannalta tärkeisiin elinympäristöihin, kuten lähteikköihin, puroihin, reheviin soihin, kallioihin ja vanhoihin metsiin. Kartoituksen kohteena olevista lajeista kerättiin näytteitä, joista lajinmääritys varmistettiin mikroskoopilla. Kerättyjen näytteiden, huomion arvoisten lajien havaintopaikat ja kartoitusreitti tallennettiin GPS-laitteeseen. Mahdolliset tiedossa olevat uhanalaiset lajiesiintymät tarkistettiin ympäristöhallinnon Hertta/eliölajit -tietojärjestelmästä.

Kartoituksen maastotyöt suoritettiin kesäkuussa 19.6.-22.6.2017 ja elokuussa 14.8.-17.8.2017 välisenä aikana ja maastotöihin käytettiin kahdeksan (8) työpäivää. Kartoitusten maastotöistä, sammalnäytteiden mikroskopoinnista ja raportoinnista vastaa suunnittelija Timo Kypärä Metsähallituksen Etelä-Suomen Luontopalveluista.



- Karttakuva 1. Kartoituskohteet ja niiden sijainti:
- 1 Katikanluoma, Kauhajoki
 - 2 Rytineva (Rytiperän letto), Kauhajoki
 - 3 Näsimmäen lehtoalue, Kurikka
 - 4 Mustasaarenneva, Kauhajoki
 - 5 Horjunkeidas, Karvia/Parkano
 - 6 Rengassalo, Parkano
 - 7 Näsimmäki (Rydinkallio), Kauhajoki
 - 8 Haapajärvi, Isojoki
 - 9 Lassinharju, Isojoki
 - 10 Sikakallio, Teuva
 - 11 Kaidatvedet S, Parkano
 - 12 Kaidatvedet N, Parkano

TULOKSET

Raportissa käytetyt IUCN:n mukaiset valtakunnalliset uhanalaisuusluokat ja niiden lyhenteet:

CR = Äärimmäisen uhanalaiset (Critically Endangered)

EN = Erittäin uhanalaiset (Endangered)

VU = Vaarantuneet (Vulnerable)

NT = Silmälläpidettävät (Near Threatened)

LC = Elinvoimaiset (Least Concern)

Suomen lainsäädännössä luontodirektiivin liitteessä II mainitut sammallajit on rauhoitettu ja asiantuntijoiden ehdotuksesta osa uhanalaisista lajeista on luonnonsuojeluasetuksessa erityisesti suojeltavia. Näistä käytetään seuraavia lyhenteitä:

D II = Luontodirektiivin liitteessä II mainittu laji, rauhoitettu

§ = Erityisesti suojeltava laji

Suomessa sammallajiston levinneisyyttä tarkastellaan eliömaakunnittain, kasvillisuusvyöhykkeittäin ja kasvillisuusvyöhykkeittäin rajattuna ELY-keskusten alueilla. Valtakunnallisesti elinvoimaiset (LC) lajit voivat olla jollain kasvillisuusvyöhykkeellä alueellisesti uhanalaisia (RT).

Kartoituskohteet sijoittuvat kahteen eliömaakuntaan Etelä-Pohjanmaalle (EP) ja Satakuntaan (St) sekä kahteen kasvillisuusvyöhykkeeseen Keskiboreaalisen vyöhykkeen Pohjanmaan lohkon (3a) ja Eteläboreaalisen vyöhykkeen Lounaismaa ja pohjanmaan rannikko nimiseen lohkon (2a).

Kasvillisuusvyöhykkeiden ja ELY-keskusalueiden rajaamia vyöhykkeitä kartoitusalueella on viisi (5); Etelä-Pohjanmaan ELY-keskuksen alue Keskiboreaalisella vyöhykkeellä (EPO 3a), Varsinais-suomen ELY-keskuksen alue Keskiboreaalisella vyöhykkeellä (VAR 3a) sekä Pirkanmaan ELY-keskuksen alue Keskiboreaalisella ja Eteläboreaalisella vyöhykkeillä (PIR 3a ja PIR 2a).



Kuva 1. Katikanluoman varjoista puroa.

KOHTEEN N:O JA NIMI: 1 KATIKANLUOMA

Kunta: Kauhajoki **Eliömaakunta:** EP **Vyöhyke:** EPO 3a

Kartoitus ajankohta: 19.6.2017 **Maanomistus:** Mhlp

Kohteen kartoitusperuste: Vuoden 2016 kartoitusten laajennus. Puron varren ikääntynyt metsä.

Natura-alue: Kauhaneva-Pohjankangas (FI0800002) **Suojelualue:** Kauhanevan-Pohjankankaan kansallispuisto

Huomion arvoiset lajihavainnot:

<i>Anastrophyllum hellerianum</i>	kantoraippasammal	NT
<i>Schistostega pennata</i>	aarnisammal	NT/RT
<i>Dicranella cerviculata</i>	ojanukkasammal	

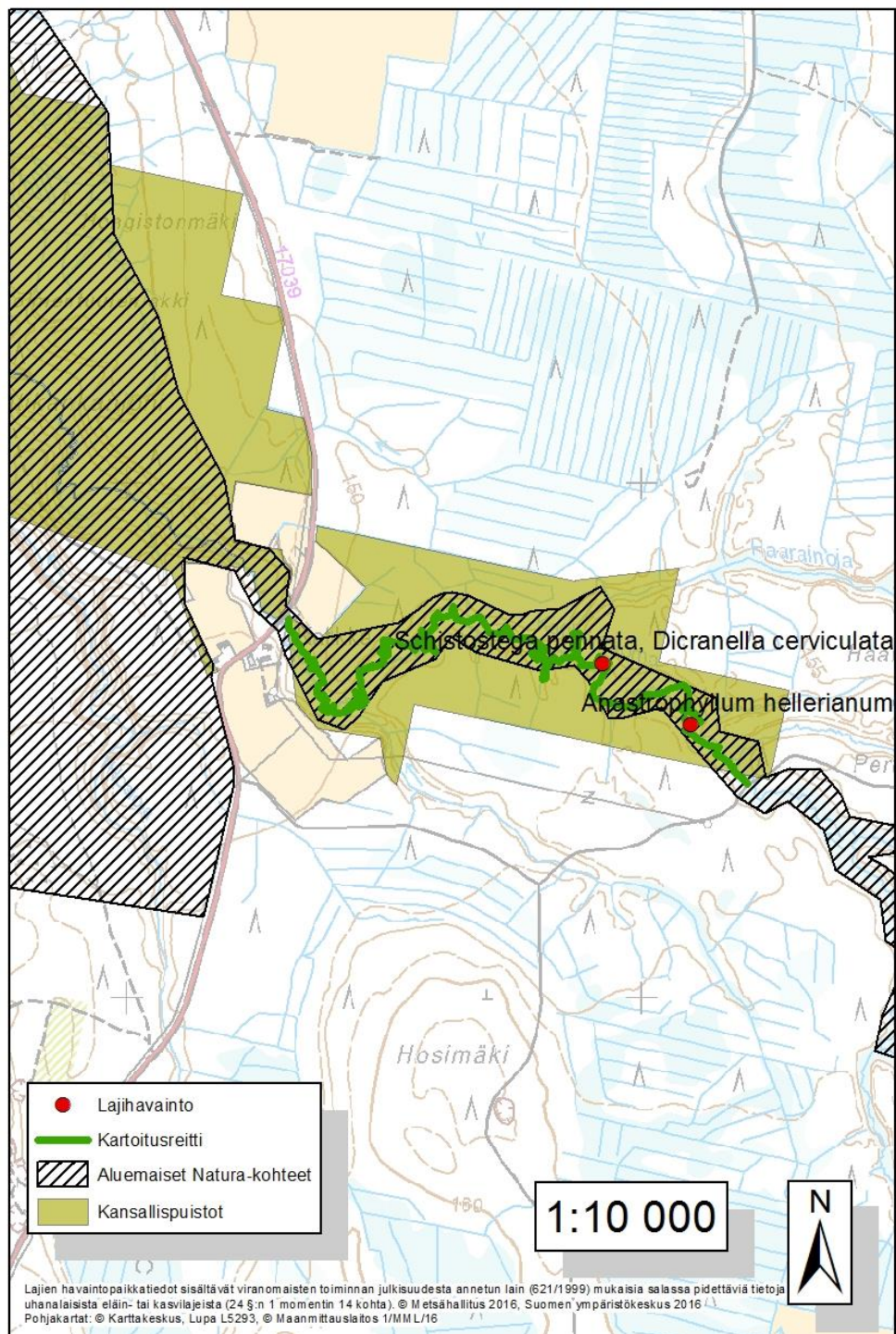
Muuta lajistoa:

<i>Cephalozia bicuspidata</i>	saksipihtisammal
<i>Dicranum scoparium</i>	kivikynsisammal
<i>Fontinalis dalecarlica</i>	virtanäkinsammal
<i>Hygrohypnum ochraceum</i>	koukkupurosammal
<i>Jungermannia sphaerocarpa</i>	rantakorvasammal
<i>Lophocolea heterophylla</i>	laholimisammal
<i>Philonotis fontana</i>	purolähdesammal
<i>Pohlia nutans</i>	nuokkuvarstasammal
<i>Ptilidium pulcherrimum</i>	sirokorallisammal
<i>Scapania mucronata</i>	suippukinnassammal
<i>Scapania subalpina</i>	pohjankinnassammal
<i>Scapania undulata</i>	purokinnassammal

Havainnot: Maastokäynnillä kartoitettiin puron varsi Katikanluomassa siltä osin kuin se sijaitsee Metsähallituksen omistamalla kiinteistöllä.

Kohteella kasvaa ikääntynyt kuusivaltainen lehtomaisen kankaan (OMT) metsä. Paikoin puron varressa on korpea. Kohteella on niukasti lahopuuta. Maasto on helppokulkuista. Puro on polveileva ja suurelta osin savipohjainen, mutta kivi-/hiekkapohjaisia nivaosuuksiakin kuitenkin löytyy.

Lahomaapuiden niukkuudesta ja puron vähäisestä kivikkoisuudesta johtuen sammalten lajikirjo kohteella on suhteellisen niukka. Puronvarsikorvesta tuulenskaatojuurakon alta löytyi aarnisammal (NT/RT), mutta esiintymä on niukka. Aarnisammalen seurana kasvaa runsaana ojanukkasammal, josta on vain vanhoja havainnot EPO 3a -alueelta. Kartoitetun alueen itäosassa luoman rinteiden maapuukelolla kasvaa suhteellisen runsaana kantoraippasammal (NT).



Karttakuva 2. Kohde 1, Katikanluoma.

KOHTEEN N:O JA NIMI: 2 RYTINEVA

Kunta: Kauhajoki **Eliömaakunta:** EP **Vyöhyke:** EPO 3a

Kartoitus ajankohta: 19.6.2017 ja 14.8.2017 **Maanomistus:** Mhlp + yksityinen?

Kohteen kartoitusperuste: Rehevä suo, letto.

Natura-alue: Mustasaarenneva (FI0800010) **Suojelualue:** -

Huomion arvoiset lajihavainnot:

<i>Palustriella decipiens</i>	pohjanhuurresammal	NT/RT
<i>Leiocolea rutheana</i>	lettohammassammal	RT
<i>Eriophorum latifolium</i>	lettovilla	RT

Muuta lajistoa:

<i>Aneura pinguis</i>	lettonauhasammal
<i>Bryum pseudotriquetrum</i>	lettohiirensammal
<i>Campylium stellatum</i>	lettoväkäsammal
<i>Fissidens adianthoides</i>	lettosiipisammal
<i>Scorpidium revolvens</i>	rimpisirppisammal
<i>Sphagnum warnstorffii</i>	heterahkasammal
<i>Tomentypnum nitens</i>	kultasammal
<i>Angelica sylvestris</i>	karhunputki
<i>Calluna vulgaris</i>	kanerva
<i>Carex dioica</i>	äimäsara
<i>Carex pauciflora</i>	rahkasara
<i>Cirsium palustre</i>	suo-ohdake
<i>Dactylorhiza maculata</i>	maariankämmekkä
<i>Empetrum nigrum</i>	variksenmarja
<i>Equisetum fluviatile</i>	järvikorte
<i>Equisetum palustre</i>	suokorte
<i>Eriophorum vaginatum</i>	tupasvilla
<i>Molinia caerulea</i>	siniheinä
<i>Phragmites australis</i>	järviruoko
<i>Pinus sylvestris</i>	mänty
<i>Potentilla erecta</i>	rätvänä
<i>Trichophorum alpinum</i>	villapääluiikka

Havainnot: Maastokäynnillä kartoitettiin pieni Rytiperän lettonakin tunnettu ojitettu suoalue, joka on liitetty mukaan Natura 2000 -verkostoon. Maastossa kartoitettiin myös hiukan Natura-alueen

pohjoispuolella sijaitsevaa yksityisen omistamaa aluetta. Hertan eliölajit -tietokantaan ei ole tallennettu kohteelta havaintoja uhanalaisista putkilokasvi- tai sammallajeista, mutta Raimo Heikkilältä saadun tiedon (henkilökohtainen tiedonanto) mukaan kohteella on 1980-luvulla kasvanut mm. sirppi- ja pohjanhuurresammalta (*Palustriella falcata*, *P. decipiens*) NT/RT ja lettovillaa. Heikkilä kertoi lajien sittemmin hävinneen kohteella tehtyjen ojitusten seurauksena.

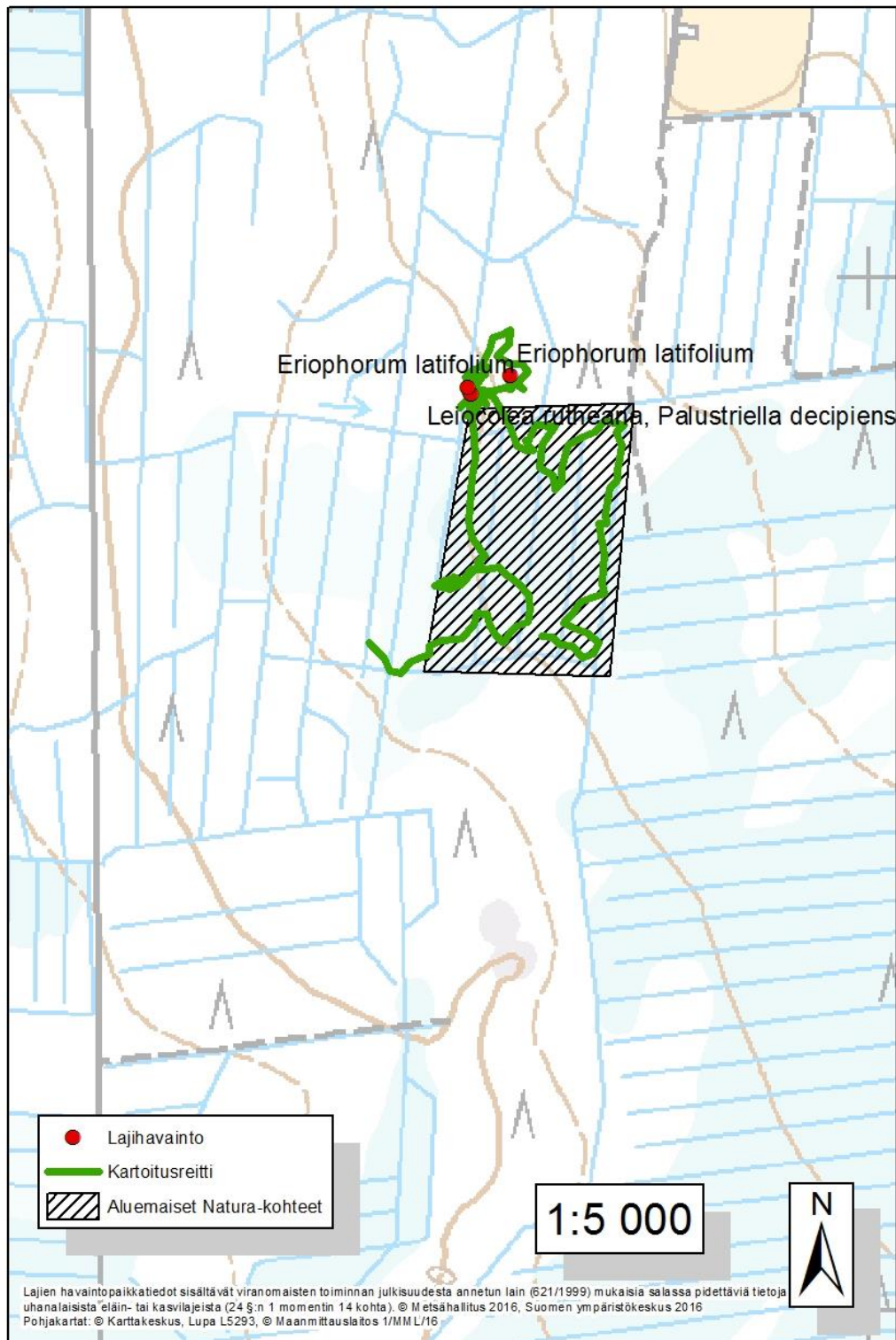
Maastokäynneillä todettiin Natura-alueella olevan suokasvillisuuden muuttuneen voimakkaasti ojitusten seurauksena. Suurelta osin alue on turvekangasta eikä lettokasvillisuudesta ole juurikaan merkkejä. Vain siniheinä ja muutamat heterahkasammaltuppaat viittaavat kohteella esiintyneeseen vaateliaseen suokasvillisuuteen. Todennäköisesti arvokkain lettokasvillisuus on sijainnut alueen länsilaidalla.

Välittömästi Natura-alueen pohjoispuolelta löytyi kuitenkin vaateliasta letto- ja lähdelajistoa (Kuva 2). Loivasti koilliseen viettävässä rinteessä on n. 10 aarin alalla edustavaa lettorämettä, jonka ytimenä on pohjanhuurresammalta (NT/RT) kasvava tihkupintainen lähteikkö. Huurresammallähteet on luokiteltu Etelä-Suomessa erittäin uhanalaiseksi (EN) luontotyyppiä. Huurresammallähteiköstä löytyi myös lettohammassammalta (RT), jota ei ole aiemmin havaittu Etelä-Pohjanmaan eliömaakunnasta. Huurresammallähteikössä ja sitä ympäröivällä lettorämeellä kasvaa harvakseltaan lettovillaa (RT), jota ei ole aiemmin tavattu eliömaakunnasta muualta kuin täältä Rytiperän letolta (Kasviatlas 2016).

Natura-alueen ojitetun suon ennallistamista tulisi pohtia. Kohteen pienialaisuus vieraiden maiden keskellä ja pitkälle muuttunut kasvillisuus luovat kuitenkin haasteita onnistuneelle ennallistamiselle. Vieressä sijaitseva lajistoltaan rikas alue kuitenkin parantaa mahdollisuutta vaateliaden lajien palaamiselle, mikäli elinympäristön olosuhteet saadaan palautettua lajeille sopiviksi.



Kuva 2. Lettorämettä Rytiperällä Natura-alueen pohjoispuolella.



Karttakuva 3. Kohde 2, Rytineva (Rytiperän letto)

KOHTEEN N:O JA NIMI: 3 NÄSIMÄEN LEHTOALUE

Kunta: Kurikka **Eliömaakunta:** EP **Vyöhyke:** EPO3a

Kartoitus ajankohta: 20.6.2017 **Maanomistus:** Mhlp

Kohteen kartoitusperuste: Uhanalaisen lajin tunnettu esiintymä

Natura-alue: Mustasaarenneva (FI0800010) **Suojelualue:** -

Huomion arvoiset lajihavainnot:

<i>Urtica dioica</i> ssp. <i>sondenii</i>	pohjannokkonen	RT
---	----------------	----

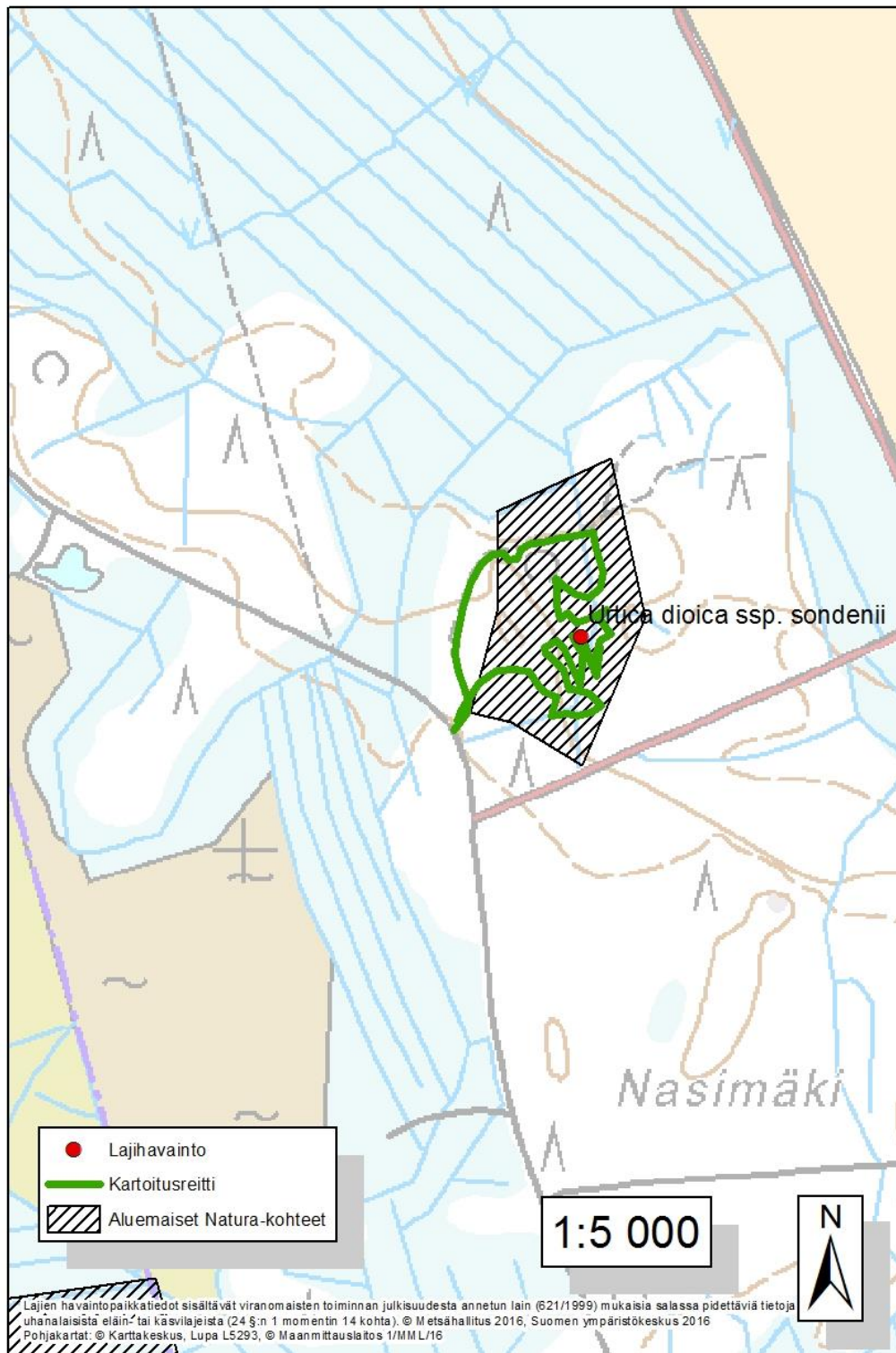
Muuta lajistoa:

<i>Actaea spicata</i>	mustakonnanmarja
<i>Carex digitata</i>	sormisara
<i>Daphne mezereum</i>	näsiä
<i>Dryopteris carthusiana</i>	metsäalvejuuri
<i>Gymnocarpium dryopteris</i>	metsäimarre
<i>Maianthemum bifolium</i>	oravanmarja
<i>Paris quadrifolia</i>	sudenmarja
<i>Platanthera bifolia</i>	valkolehdokki
<i>Rubus saxatilis</i>	lillukka

Havainnot: Näsämäki on pinta-alaltaan suhteellisen pieni tuoreen ja kostean lehdon alue Kurikassa aivan Kauhajoen rajan tuntumassa Mustasaarennevan koillispuolella. Puustoltaan lehto on kuusivaltaista ja varttunutta. Vanhoja puita on kuitenkin vähän. Myrskyjen seurauksena kohteelle on syntynyt kohtalaisesti uutta maapuuta.

Näsämäestä on sijainniltaan epätarkka havainto uhanalaisesta metsänemästä (*Epipogium aphylla*) VU. Havainto on peräisin 80-luvulta ja ilmoitettu neliökilometrin tarkkuudella. Nyt tehdyssä kartoituksessa metsänemää ei havaittu. Laji on vaikeasti havaittava, sillä se elää pitkiäkin aikoja maanalaisena maavartensa varassa ja tekee lyhytikäisiä kukkaversoja vain harvoin. Kohteella on kuitenkin lajille sopivaa kosteaa ja rehevää lehtoa, joten laji siellä todennäköisesti edelleen elää.

Maastokäynnillä lehdosta löytyi alueellisesti uhanalaista (RT) pohjannokkosta. Harvinaista nokkosta havaittiin yksi viiden verson kokoinen kasvusto ison lehtokiven juurelta.



Karttakuva 4. Kohde 3, Näsimmäen lehtoalue

KOHTEEN N:O JA NIMI: 4 MUSTASAARENNEVA

Kunta: Kauhajoki **Eliömaakunta:** EP **Vyöhyke:** EPO 3a

Kartoitus ajankohta: 20.6.2017 **Maanomistus:** Mhlp

Kohteen kartoitusperuste: Maastokartta tarkastelu, Natura-alueen kuvaus

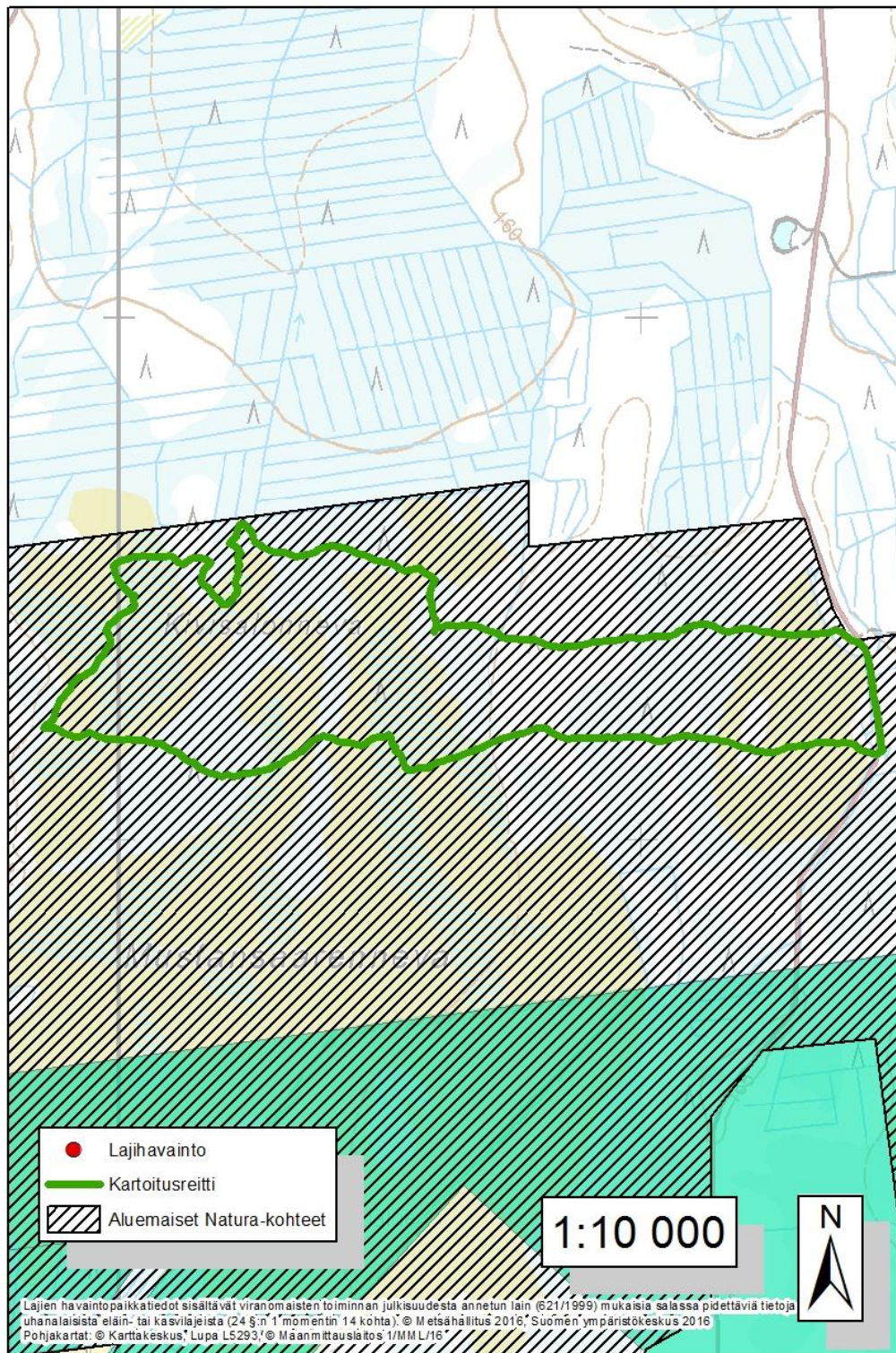
Natura-alue: Mustasaarenneva (FI0800010) **Suojelualue:** -

Havainnot: Kartoitus kohdistui Mustasaarennevan pohjoisosassa sijaitsevalle Kivisalonnevalle. Erittäin sateinen sää häiritsi lajistokartoitusta. Kasvillisuudeltaan suo on melko karua oligotrofista nevaa. Paikoin kalvakuus on leimaa antavaa. Kasvilajistoltaan suo on tavanomainen, eikä huomionarvoisia lajeja havaittu.

Linnustoltaan suo vaikuttaa rikkaalta. Varoittelevia pikkukuoveja, kapustarintoja ja töyhtöhyppiä kuultiin ja nähtiin avosuolla runsaasti. Rämemännyn latvassa havaittiin kalasääsken pesä, jossa oli pesintä käynnissä (Kuva 3).



Kuva 3. Kalasääsken pesä sararämeellä Mustasaarennevalla.



Karttakuva 5. Kohde 4, Mustasaarenneva

KOHTEEN N:O JA NIMI: 5 HORJUNKEIDAS

Kunta: Karvia, Parkano **Eliömaakunta:** St **Vyöhyke:** VAR 3a, PIR 3a

Kartoitus ajankohta: 21.6.2017 **Maanomistus:** Mhlp

Kohteen kartoitusperuste: Tiedossa olevat uhanalaisten lajien esiintymät

Natura-alue: Horjun keidas (FI0200189) **Suojelualue:** -

Huomion arvoiset lajihavainnot:

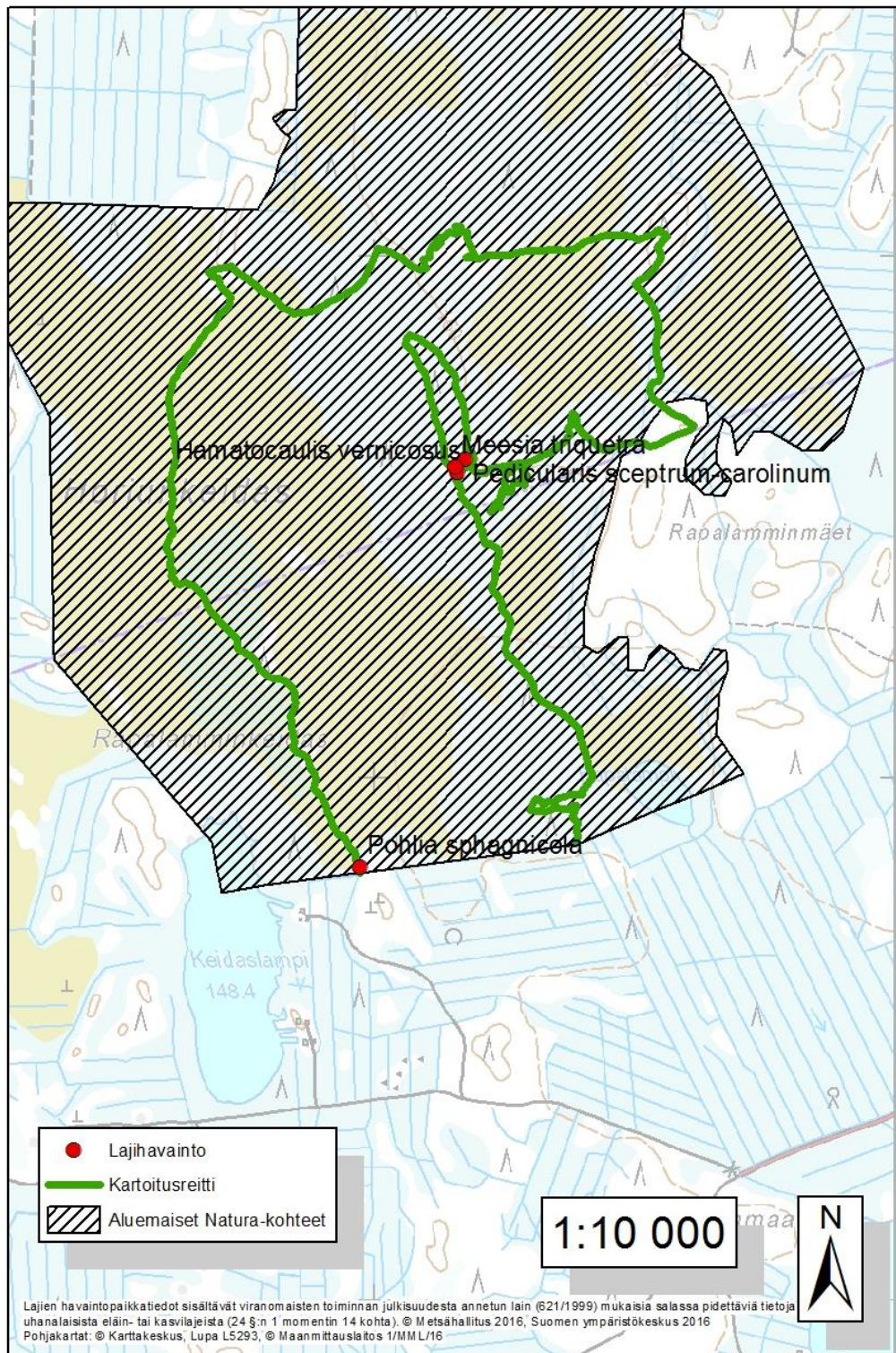
<i>Hamatocaulis vernicosus</i>	kiiltosirppisammal	VU DII
<i>Meesia triquetra</i>	kairasammal	RT
<i>Pohlia sphagnicola</i>	rahkavarstasammal	NT/RT
<i>Pedicularis sceptrum-carolinum</i>	kaarlenvaltikka	

Muuta lajistoa:

<i>Aneura pinguis</i>	lettonauhasammal
<i>Dicranum scoparium</i>	kivikynsisammal
<i>Helodium blandowii</i>	kampasammal
<i>Paludella squarrosa</i>	rassisammal
<i>Pohlia nutans</i>	nuokkuvarstasammal
<i>Tomentypnum nitens</i>	kultasammal
<i>Angelica sylvestris</i>	karhunputki
<i>Carex dioica</i>	äimäsara
<i>Comarum palustre</i>	kurjenjalka
<i>Melampyrum sylvaticum</i>	metsämaitikka
<i>moneses uniflora</i>	tähtitalvikki
<i>Paris quadrifolia</i>	sudenmarja

Havainnot: Maastokäynnillä kartoitettiin Horjunkeitaan eteläosaa kuntarajan molemmin puolin. Horjunkeitaalta on tiedossa uhanalaisen ja rauhoitetun kiiltosirppisammalen esiintymä, silmällä pidettävän notkoritvasammalen (*Amblystegium radicale*) NT/RT ja harvinaisen kaarlenvaltikan esiintymä. Kiiltosirppisammaleesiintymän todettiin olevan elinvoimainen ja runsas. Laji kasvaa lähdevaikutteisessa rimpijuotissa lettorämeellä useiden neliömetrien alalla. Samassa lähdejuotissa kasvaa myös alueellisesti uhanalaista kairasammalta, mutta suhteellisen niukasti. Kiiltosirppisammalen ja kairasammalen seuralaislajeina kasvavat mm. rassisammal, kultasammal ja lettonauhasammal. Lähellä lähdejuottia on tunnettu kaarlenvaltikan esiintymä, josta nyt laskettiin 20 kukintoversoa tai ruusuketta.

Notkoritvasammalta ei tällä kartoituskerralla havaittu, mutta kohteen etelälaidalta löytyi rahkavarstasammalen ennestään tuntematon esiintymä. Maastokäynnillä suolla havaittiin kapustarintoja, pikkukuoveja, kiuruja ja yksittäinen riekko.



Karttakuva 6. Kohde 5, Horjunkeidas

KOHTEEN N:O JA NIMI: 6 RENGASSALO

Kunta: Parkano

Eliömaakunta: St

Vyöhyke: PIR 3a

Kartoitus ajankohta: 22.6.2017

Maanomistus: Mhlp

Kohteen kartoitusperuste: Ilmakuva ja tiedossa oleva uhanalaistuneen lajin kasvupaikka

Natura-alue: Rengassalo (FI0336003) **Suojelualue:** Rengassalo VMA020007

Huomion arvoiset lajihavainnot:

<i>Anastrophyllum hellerianum</i>	kantoraippasammal	RT
<i>Schistostega pennata</i>	aarnisammal	NT/RT

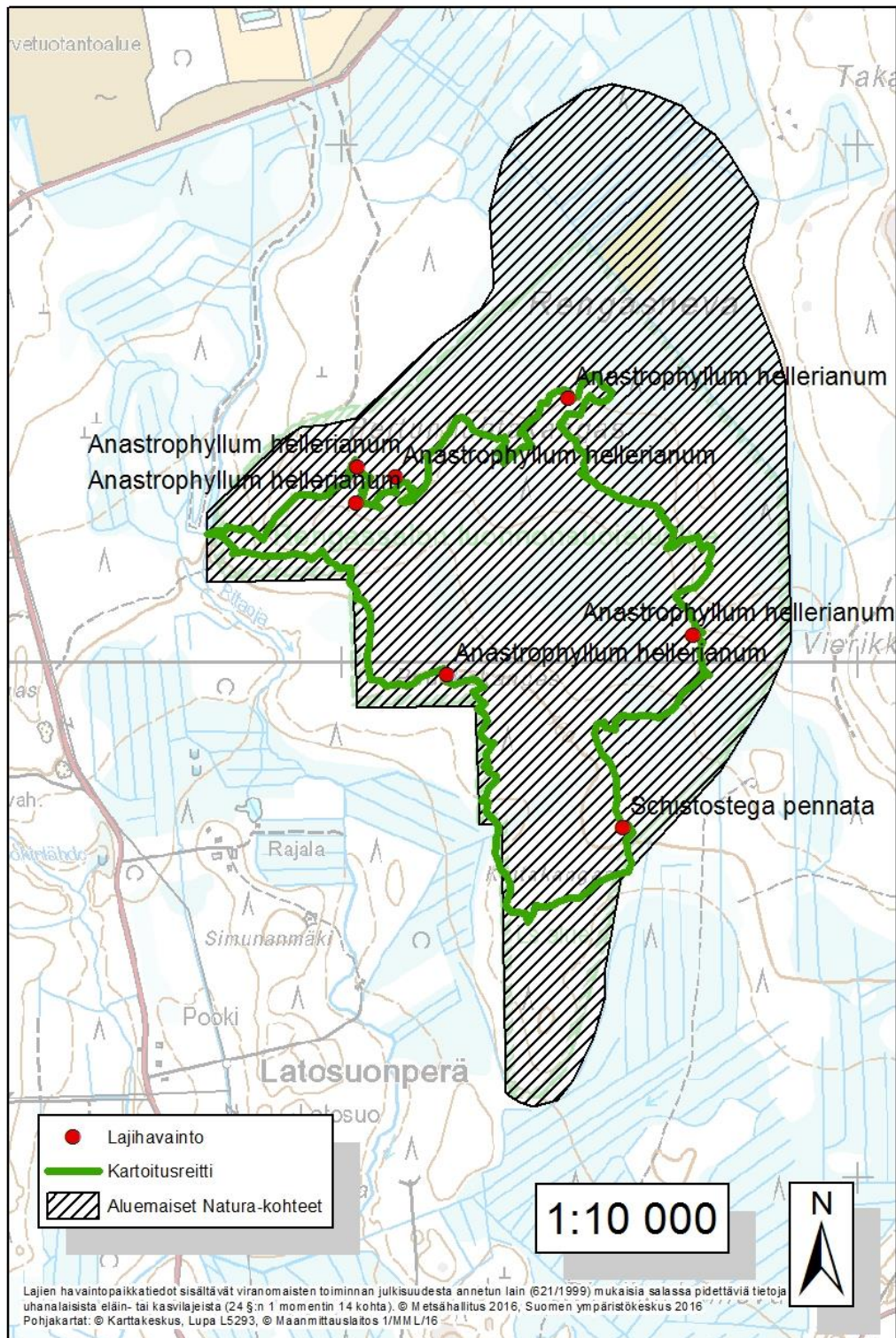
Muuta lajistoa:

<i>Blepharostoma trichophyllum</i>	seittisammal
<i>Calypogeia integrispula</i>	korpipaanusammal
<i>Cephalozia bicuspidata</i>	saksipihtisammal
<i>Cephalozia leucantha</i>	hapsipihtisammal
<i>Dicranum scoparium</i>	kivikynsisammal
<i>Lophozia ventricosa</i>	kantolovisammal
<i>Ptilidium ciliare</i>	isokorallisammal

Havainnot: Rengassalo on suhteellisen laaja vanhojen metsien suojelualue. Lahomaapuuta on kohtalaisen paljon ja soistuneisuus lisää elinympäristön monimuotoisuutta. Alueelta on olemassa epätarkka tieto silmällä pidettävästä (NT) kantoraippasammalesta. Maastokäynnillä kantoraippasammalen todettiin olevan yleinen ja runsas kohteen maapuilla, mutta muita harvinaistuneita lahopuun maksasammalia ei kohteelta kuitenkaan tässä kartoituksessa löytynyt. Yhden tuulenskaatojuurakon alta havaittiin silmällä pidettävä ja alueellisesti uhanalainen (NT/RT) aarnisammal.



Kuva 4. Vanha maapuu Rengassalossa.



Karttakuva 7. Kohde 6, Rengassalo

KOHTEEN N:O JA NIMI: 7 NÄSIÄMÄKI (RYDINKALLIO)

Kunta: Kauhajoki

Eliömaakunta: EP

Vyöhyke: EPO 3a

Kartoitus ajankohta: 14.8.2017

Maanomistus: Mhlp

Kohteen kartoitusperuste: Lehtokasvillisuus (kuviotiedot) ja lähellä sijaitsevat tiedossa olevat uhanalaisten lajien havaintopaikat

Natura-alue: - **Suojelualue:** -

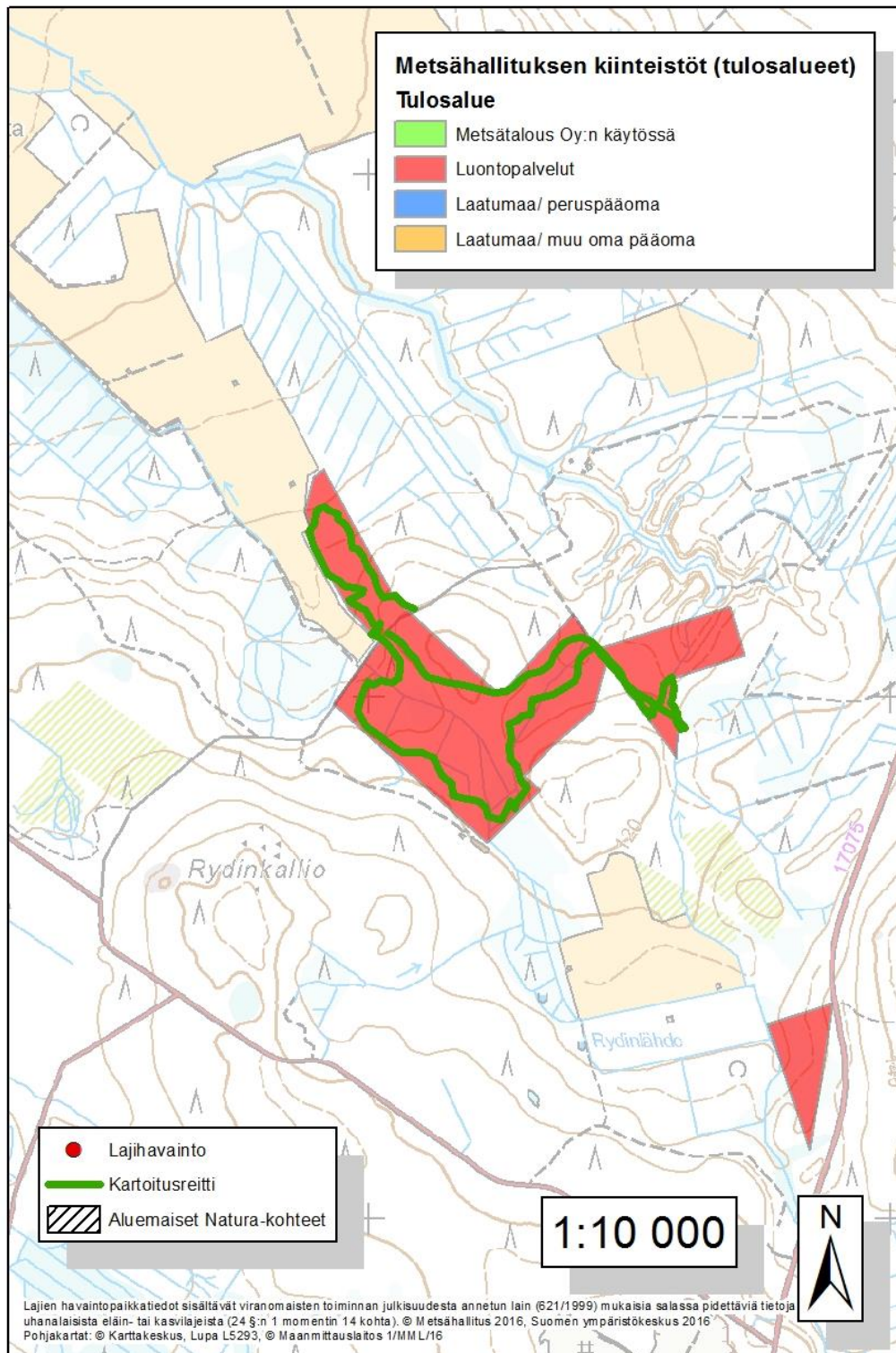
Muuta lajistoa:

<i>Actaea spicata</i>	mustakonnanmarja
<i>Athyrium filix-femina</i>	hiirenporras
<i>Crepis paludosa</i>	suokeltto
<i>Daphne mezereum</i>	näsiä
<i>Equisetum pratense</i>	lehtokorte
<i>Galium triflorum</i>	lehtomatara
<i>Geranium sylvaticum</i>	metsäkurjenpolvi
<i>Lathyrus vernus</i>	kevätlinnunherne
<i>Lonicera xylosteum</i>	lehtokuusama
<i>Matteuccia struthiopteris</i>	kotkansiipi
<i>Milium effusum</i>	lehtotesma
<i>Ribes alpinum</i>	taikinamarja
<i>Brachytehium rivulare</i>	purosuikerosammal
<i>Plagiomnium ellipticum</i>	korpilehvasammal

Havainnot: Näsiämäki sijaitsee lähellä Kauhajoen kuntakeskusta sen eteläpuolella. Kohteella on laajasti rehevää lehtokasvillisuutta. Kohteen läheltä sen eteläpuolelta on havaintoja uhanalaisista lähdesarasta ja metsänemästä. Maastokäynnillä ei havaittu uhanalaisia putkilokasvi- tai sammallajeja, mutta vaateliaita lehtolajeja kohteella esiintyy monilajisesti.

Kohteen läpi kulkevan metsäautotien varressa lähellä tiehen rajautuvaa pellon päätä on rakennettu lähde. Lähdekaivosta virtaa noro, jonka varrella on edustavaa lähdekasvillisuutta. Pellon reunaosaan laskevassa norossa ja sen penkalla kasvaa mm. purosuikerosammalta, mustakonnanmarjaa ja suokelttoa.

Metsäautotien itäpuolella on kotkansiipivaltaista kosteaa lehtoa / lehtokorpea. Kohteelle on syntynyt myrskyjen seurauksena useiden runkojen muodostamia lahomaapuukeskittyviä.



Karttakuva 8. Kohde 7, Näsiämäki (Rydinkallio)

KOHTEEN N:O JA NIMI: 8 HAAPAJÄRVI

Kunta: Isojoki **Eliömaakunta:** EP **Vyöhyke:** EPO 3a

Kartoitus ajankohta: 15.8.2017 **Maanomistus:** Mhlp

Kohteen kartoitusperuste: Vuoden 2016 kartoitusten tarkennus

Natura-alue: Haapakeidas (FI0200021) **Suojelualue:** -

Huomion arvoiset lajihavainnot:

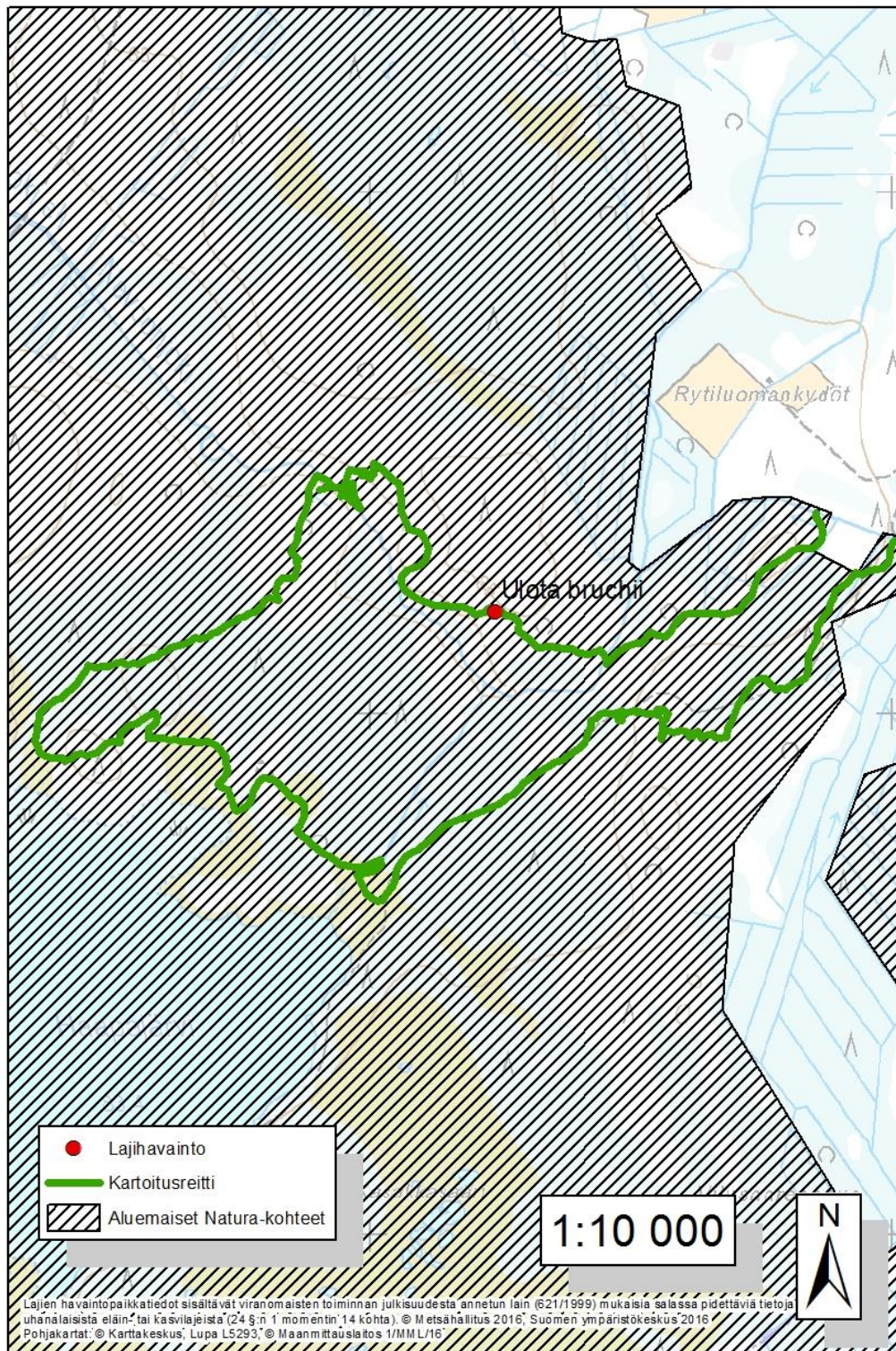
<i>Ulota bruchii</i>	haapatakkusammal	RT
----------------------	------------------	----

Muuta lajistoa:

<i>Brachythecium rivulare</i>	purosuikerosammal
<i>Hypnum pallescens</i>	pikkupalmikkosammal
<i>Mnium hornum</i>	soukkalehvasammal
<i>Orthotrichum obtusifolium</i>	haapahiippasammal
<i>Orthotrichum speciosum</i>	tikanhiippasammal
<i>Sphagnum fallax</i>	sararahkasammal
<i>Betula pubescens</i>	hieskoivu
<i>Calla palustris</i>	suovehka
<i>Carex acuta</i>	viiltosara
<i>Carex aquatilis</i>	vesisara
<i>Carex lasiocarpa</i>	jouhisara
<i>Carex rostrata</i>	pullosara
<i>Carex vesicaria</i>	luhtasara
<i>Comarum palustre</i>	kurjenjalka
<i>Equisetum fluviatile</i>	järvikorte
<i>Eriophorum vaginatum</i>	tupasvilla
<i>Juncus filiformis</i>	jouhivihvilä
<i>Peucedanum palustre</i>	suoputki

Havainnot: Maastokäynnin tarkoituksena oli tarkistaa järven pohjoispuolisia elinympäristöjä ja niiden lajistoa järven vedenpinnan nostoa varten tehtävän suunnitelman tausta-aineistoksi. Vuoden 2016 kartoituksessa löytyi nykyisestä rantaviivasta pienialaisesti rehevää suokasvillisuutta ja muutamia harvinaisia ja vaateliaita sammalajeja. Nyt tehdyllä maastokäynnillä selvitettiin rehevien kasvillisuustyypien ja vaateliaan lajiston mahdollista esiintymistä laskupuron varrella ja kauempana järven nykyisestä rantaviivasta.

Maastokäynnillä ei havaittu rauhoitettuja tai uhanalaisia eikä harvinaisia tai vaateliaita sammal- ja putkilokasvilajeja. Myöskään reheviä tai harvinaisia kasvillisuustyyppejä ei havaittu. Järvenrantasuot ovat laajasti oligotrofista saranevaa, saraluhtaa ja luhtaista nevakorpea.



Karttakuva 9. Kohde 8, Haapajärvi

KOHTEEN N:O JA NIMI: 9 LASSINHARJU

Kunta: Isojoki **Eliömaakunta:** EP **Vyöhyke:** EPO 3a

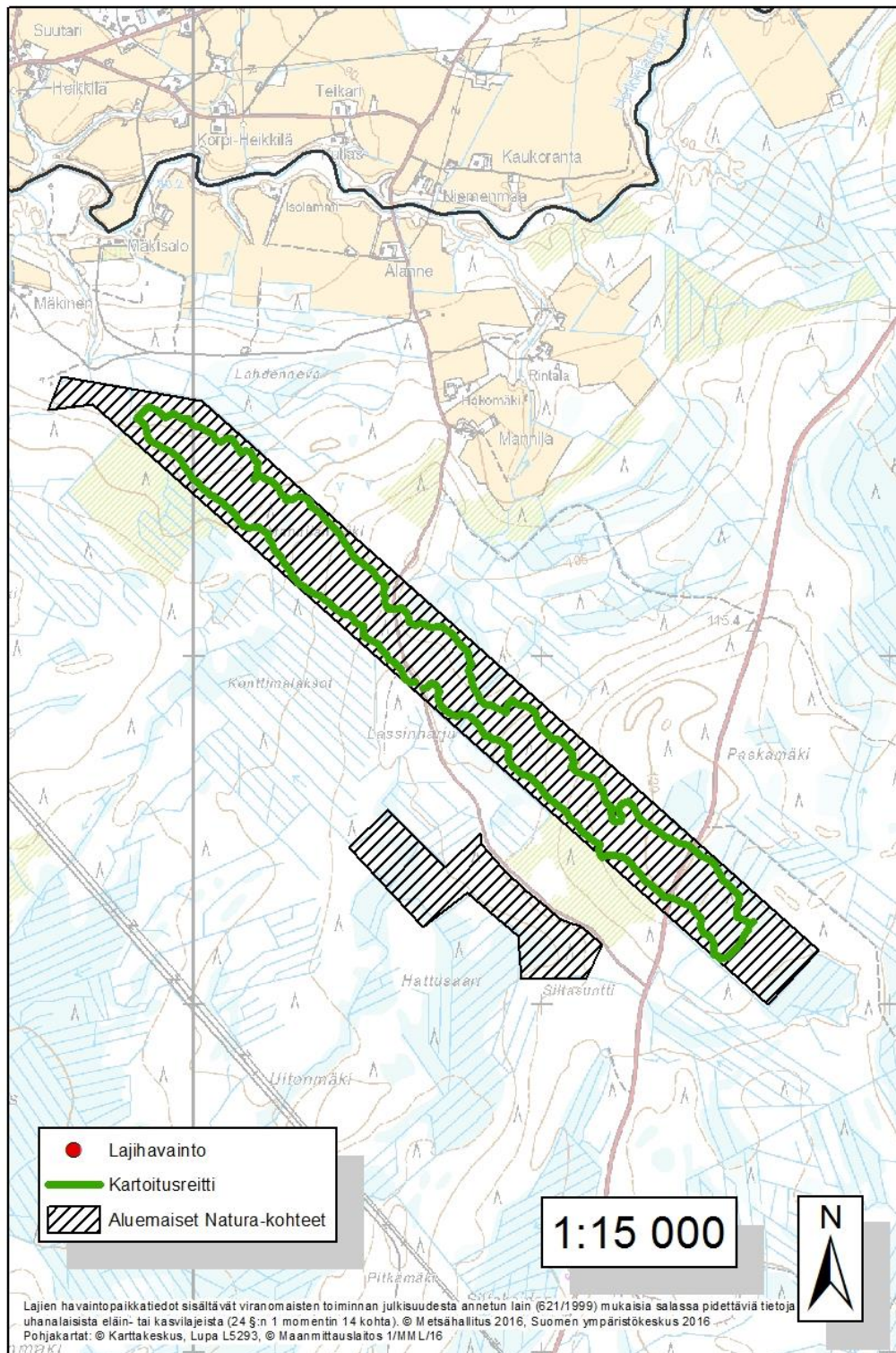
Kartoitus ajankohta: 16.8.2017 **Maanomistus:** Mhlp

Kohteen kartoitusperuste: Ilmakuva

Natura-alue: Lassinharju (FI0800092) **Suojelualue:** -

Havainnot: Lassinharju sijaitsee lähellä Isojoen kuntakeskusta sen pohjoispuolella maantien 661 varrella. Kyseessä on varttunut / ikääntynyt kapea metsäpalsta nuorien talousmetsien keskellä. Palstalla on pituutta n 2,5 km ja leveyttä vain 200 m. Kohteella vallitsee kuusivaltainen tuoreen kangasmaan sekametsä, joka on paikoin soistumassa korveksi. Lahopuuta esiintyy niukasti niin maapuina kuin pystypötkelöinä ja keloinäkin.

Kasvilajisto on tyypillistä ikääntyville kangasmetsille eikä huomionarvoisia lajeja havaittu. Maastokäynnillä havaittiin kanalinnun, todennäköisesti metson pakenemisääniä parissa kohtaa.



Karttakuva 10. Kohde 9, Lassinharju

KOHTEEN N:O JA NIMI: 10 SIKAKALLIO

Kunta: Teuva **Eliömaakunta:** EP **Vyöhyke:** EPO 3a

Kartoitus ajankohta: 16.8.2017 **Maanomistus:** Mhlp

Kohteen kartoitusperuste: Peruskartta tarkastelu, kalliojyrkäne

Natura-alue: Lutakkoneva (FI0800014) **Suojelualue:** -

Huomion arvoiset lajihavainnot:

<i>Amphidium mougeotii</i>	paakku-uurnasammal	RT
<i>Ditrichum flexicaule</i>	kalkkikarvasammal	
<i>Gymnomitrium obtusum</i>	etelänhopeasammal	NT/RT
<i>Homalothecium sericeum</i>	kivikutrisammal	RT
<i>Marsupella sphacelata</i>	pohjanpussisammal	VU
<i>Metzgeria furcata</i>	suikalesammal	
<i>Orthotrichum affine</i>	puistohiippasammal	RT
<i>Pseudotaxiphyllum elegans</i>	kolokiiltosammal	RT
<i>Timmia austriaca</i>	isotuppisammal	RT

Muuta lajistoa:

<i>Diplophyllum taxifolium</i>	kalliokieliisammal
<i>Kiaeria blyttii</i>	kallioahmansammal
<i>Neckera complanata</i>	siloriippusammal
<i>Orthotrichum speciosum</i>	tikanhiippasammal
<i>Tetralophozia setiformis</i>	louhisammal
<i>Tortella tortuosa</i>	kalkkikiertosammal

Havainnot: Sikakallio on lähes 400 m pitkä kallioseinä Teuvan eteläisimmässä kulmassa lähellä Kauhajoen rajaa. Jyrkänteen seinämä on parhaimmillaan 20 m korkea ja avautuu lännen ja luoteen väliin. Seinämä on rikkonainen, jossa esiintyy paljon erilaisia hyllyjä ja portaita sekä koloja ja onkaloita. Jyrkänteen eteläpäässä on miehen mentävä muutaman metrin syvyinen luolakin (Kuvat 5 ja 6).

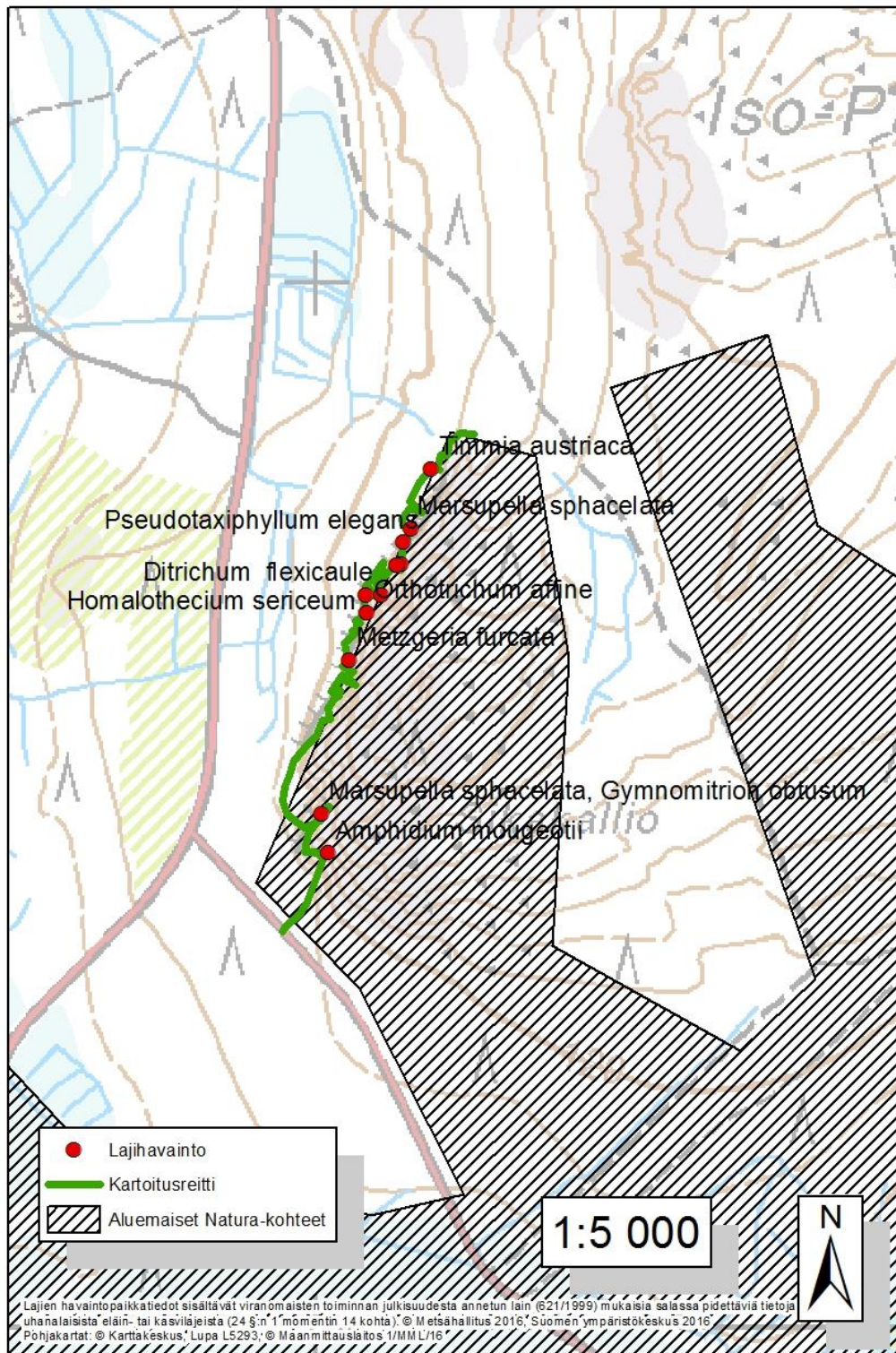
Seinämän sammalfloora on monilajinen ja paikoin esiintyy vaateliaita, jopa kalkinsuosija lajeja. Isotuppisammal ja kalkkikarvasammal ovat kalkkikallioille tyypillisiä lajeja ja kumpaakaan lajia ei ole aiemmin tavattu Etelä-Pohjanmaan eliömaakunnasta. Myöskään haavan rungolta löytynyttä puistohiippasammalta ei ole aiemmin löydetty tästä eliömaakunnasta. Jyrkänteen kosteilla seinämillä kasvaa ainakin kolmessa kohdassa vaarantuneeksi luokiteltua (VU) pohjanpussisammalta. Kyseessä on maksasammallaji, joka viihtyy karuillakin, mutta valuvetisillä kallioilla. Lisäksi jyrkänteellä kasvaa neljä alueellisesti uhanalaista (RT) sammallajia.



Kuva 5. Sikakallion luola jyrkänteen tyvellä.



Kuva 6. Näkymä Sikakallion luolasta ulos.



Karttakuva 11. Kohde 10, Sikakallio.

KOHTEEN N:O JA NIMI: 11 KAI DATVEDET S

Kunta: Parkano **Eliömaakunta:** St **Vyöhyke:** PIR 2b

Kartoitus ajankohta: 17.8.2017 **Maanomistus:** Mhlp

Kohteen kartoitusperuste: Karttatarkastelu, järvenranta

Natura-alue: Kaidatvedet (FI0336005) **Suojelualue:** -

Huomion arvoiset lajihavainnot:

<i>Fontinalis dichelymoides</i>	suvantonäkinsammal	NT/RT
---------------------------------	--------------------	-------

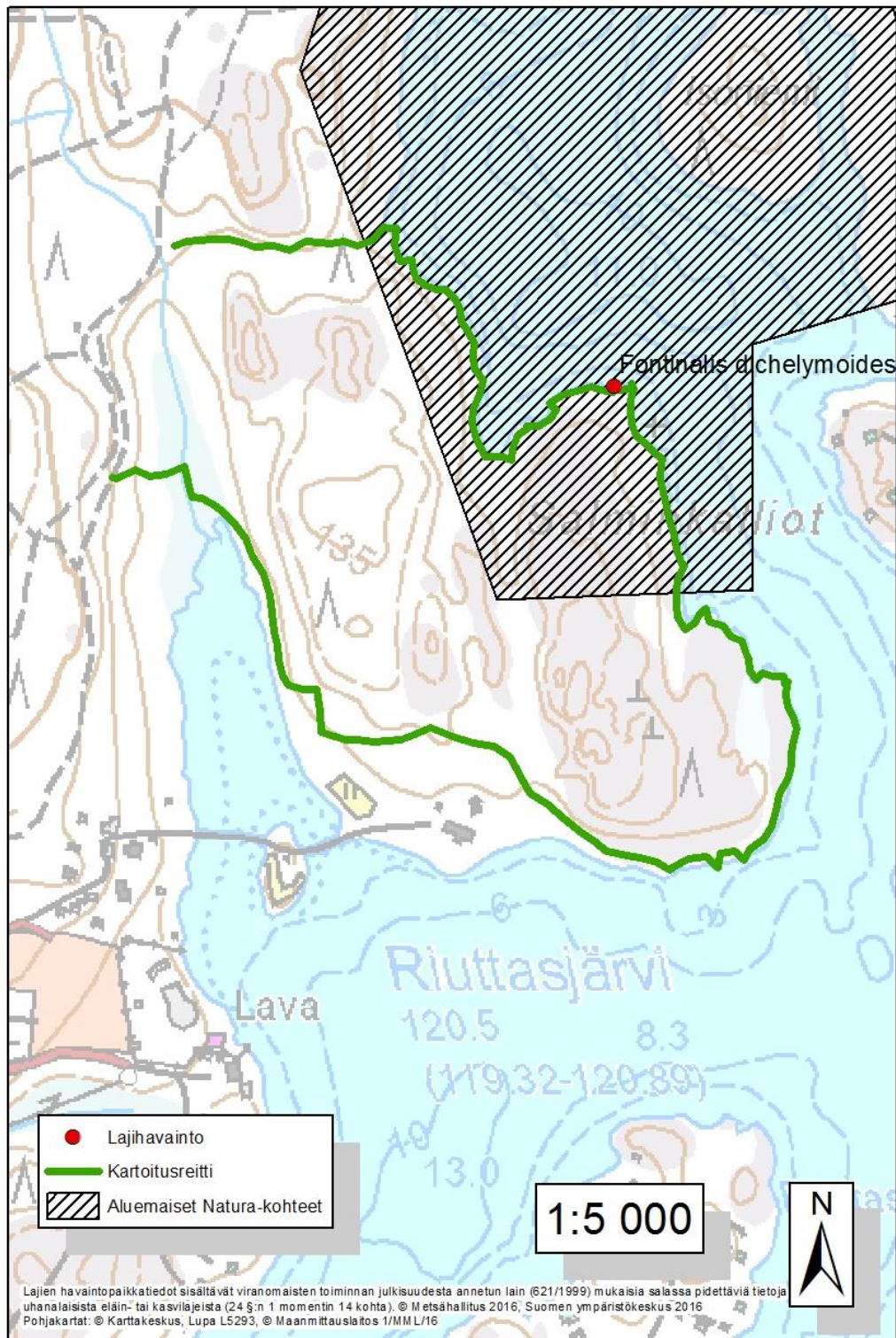
Muuta lajistoa:

<i>Calla palustris</i>	suovehka
<i>Carex echinata</i>	tähtisara
<i>Comarum palustre</i>	kurjenjalka
<i>Iris pseudacorus</i>	kurjenmiekkä
<i>Lysimachia vulgaris</i>	ranta-alpi
<i>Peucedanum palustre</i>	suoputki
<i>Succisa pratensis</i>	purtojuuri

Havainnot: Kaidatvedet S käsittää Natura-alueen eteläpäässä sijaitsevan Salminkalliot nimisen niemen. Niemestä kartoitettiin rantavyöhyke. Kohteella kangasmetsäkasvillisuus vaihtuu nopeasti vesikasvillisuudeksi, joten rantakasvillisuuden vyöhyke jää hyvin kapeaksi (Kuva 7). Sammalten kannalta merkittäviä rannalta veteen kaatuneita liekopuita ei kohteella esiinny. Joissakin kohdin rannalla on leveämmin luhtaista suota, mutta kuitenkin pienialaisesti. Merkittävin lajihavainto on suvantonäkinsammalten NT/RT löytyminen kallioidesta rantavedestä.



Kuva 7. Kaidatvedet Natura-alueen Salminkalliot nimisen niemen rantaa.



Karttakuva 12. Kohde 11, Kaidatvedet S

KOHTEEN N:O JA NIMI: 12 KAI DATVEDET N

Kunta: Parkano **Eliömaakunta:** St **Vyöhyke:** PIR 3a

Kartoitus ajankohta: 17.8.2017 **Maanomistus:** Mhlp

Kohteen kartoitusperuste: Kartta tarkastelu, järvenranta

Natura-alue: Kaidatvedet (FI0336005) **Suojelualue:** -

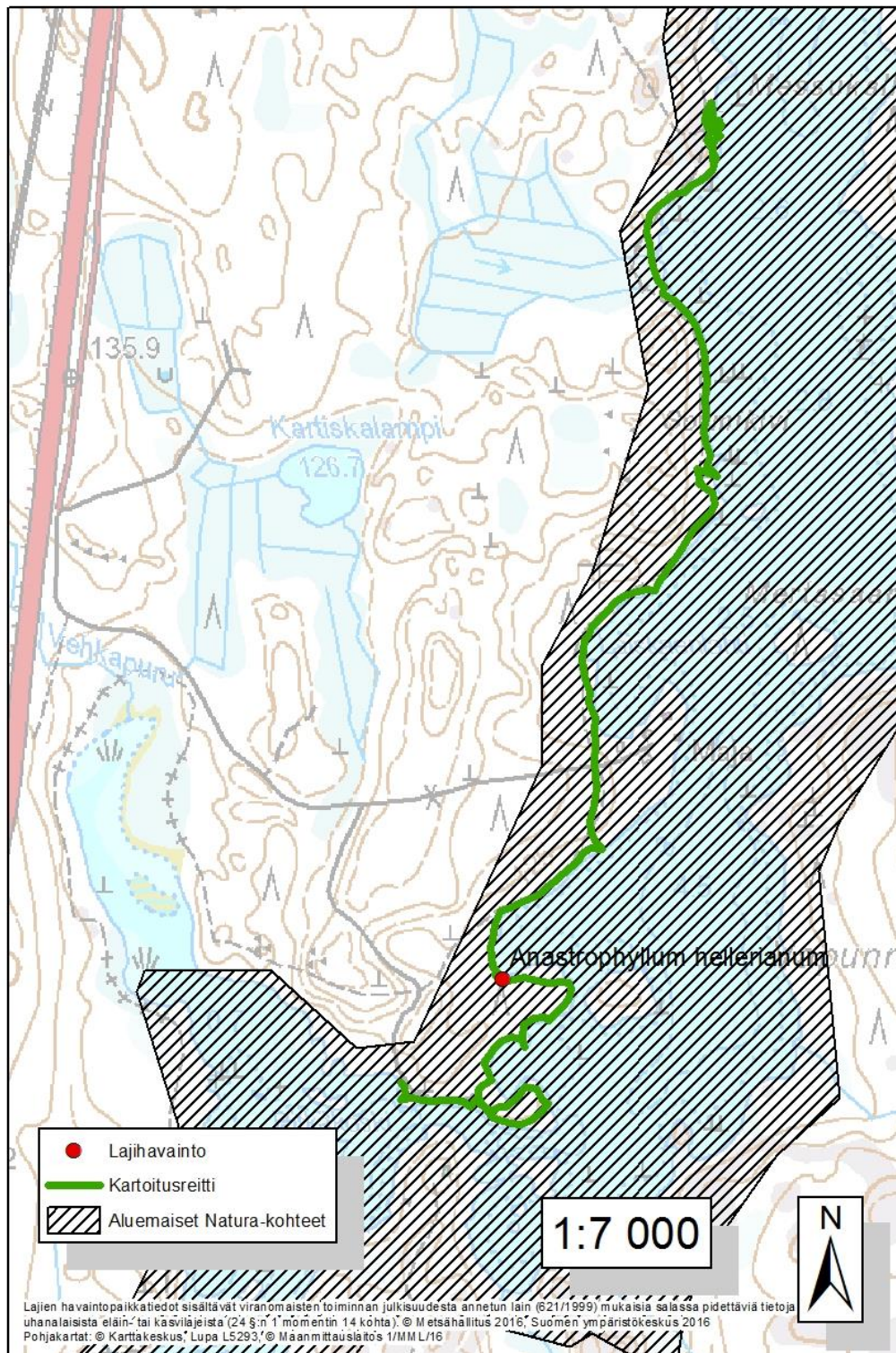
Huomion arvoiset lajihavainnot:

<i>Anastrophyllum hellerianum</i>	kantoraippasammal	NT
-----------------------------------	-------------------	----

Havainnot: Kaidatvedet N käsittää järvenrantaa Pitkäkoskelta pohjoiseen Messukalliolle asti. Maastokäynnillä kartoitettiin rantakasvillisuutta. Pitkäkosken pohjoisrannalla olevassa niemessä on veneranta. Rannalla ja koko niemessä on runsaasti maapuuta muutaman vuoden takaisen myrskyn seurauksena. Niemen pohjoispuolella olevan lahden pohjukassa on pienen hirsiladon jäänteet. Rakennuksen hirsillä kasvaa silmällä pidettävää (NT) kantoraippasammalta. Rantaa pitkin kulkee polku, jolle rakennetut pitkospuut ovat erittäin huonossa kunnossa. Messukallio on selkeästi ympäristöstään erottuva kalliokukkula, jolla pidetään edelleen kirkollisia tilaisuuksia.



Kuva 8. Pienen hirsirakennuksen jäänteet rannalla.



Karttakuva 13. Kohde 12, Kaidatvedet N

YHTEENVETO

Luonnonsuojelullisesti ja etenkin lajistollisesti merkittävimmät kartoituskohteista ovat Horjunkeidas Karvialla / Parkanossa, Rytineva (Rytiperän letto) Kauhajoella ja Sikakallio Teuvalla.

Horjunkeitaalla kasvava kiiltosirppisammal (*Hamatocaulis vernicosus*) on ainut tunnettu lajin esiintymä Geopark-hankealueella. Kiiltosirppisammal on luontodirektiivin liitteessä II mainittu rauhoitettu rehevien ja usein lähteisten soiden sammallaji.

Rytiperän letolla sijaitseva huurresammallähteikkö on Etelä-Pohjanmaan ainoa tunnettu huurresammalien kasvupaikka. Huurresammallähteet ovat luontodirektiivin ensisijaisesti suojeltu luontotyyppi. Rytiperän huurresammallähteessä ja sitä ympäröivällä lettorämeellä havaittiin lettohammassammal (*Leiocolea rutheana*) ja lettovilla (*Eriophorum latifolium*), jotka ovat alueellisesti uhanalaisia (RT) lajeja ja täällä Etelä-Pohjanmaan ainoalla tunnetulla kasvupaikalla.

Sikakallio on sammallajistoltaan hyvin rikas. Jyrkänteellä kasvaa monia kalkinsuosija lajeja ja vaateliaita varjoisan, kostean kivipinnan lajeja. Kohteelta löydetyt isotuppisammal (*Timmia austriaca*) RT, puistohiippasammal (*Orthotrichum affine*) ja kalkkikarvasammal (*Ditrichum flexicaule*) ovat lajien ensimmäiset havainnot Etelä-Pohjanmaalta. Kaikkiaan kohteelta löytyi 9 joko levinneisyydeltään tai uhanalaisuudeltaan huomionarvoista sammallajia. Topografialtaankin monimuotoinen kalliojyrkäne sijaitsee 15 km luoteeseen Karijoen Susiluolasta.

Kesän 2017 Kartoituksissa havaitut uhanalaisuudeltaan tai levinneisyydeltään huomionarvoiset lajit:

N:o	Tieteellinen nimi	Suomalainen nimi	Luokka
1	<i>Amphidium mougeotii</i>	paakku-uurnasammal	RT
2	<i>Anastrophyllum hellerianum</i>	kantoraippasammal	NT/(RT)
3	<i>Dicranella cerviculata</i>	ojanukkasammal	
4	<i>Ditrichum flexicaule</i>	kalkkikarvasammal	
5	<i>Eriophorum latifolium</i>	lettovilla	RT
6	<i>Fontinalis dichelymoides</i>	suvantonäkinsammal	NT/RT
7	<i>Gymnomitrium obtusum</i>	etelänhopeasammal	NT/RT
8	<i>Hamatocaulis vernicosus</i>	kiiltosirppisammal	VU DII
9	<i>Homalothecium sericeum</i>	kivikutrisammal	RT
10	<i>Leiocolea rutheana</i>	lettohammassammal	RT
11	<i>Marsupella sphacelata</i>	pohjanpussisammal	VU
12	<i>Meesia triquetra</i>	kairasammal	RT
13	<i>Metzgeria furcata</i>	suikalesammal	
14	<i>Orthotrichum affine</i>	puistohiippasammal	RT
15	<i>Palustriella decipiens</i>	pohjanhuurresammal	NT/RT
16	<i>Pedicularis sceptrum-carolinum</i>	kaarlenvaltikka	
17	<i>Pohlia sphagnicola</i>	rahkavarstasammal	NT/RT
18	<i>Pseudotaxiphyllum elegans</i>	kolokiiltosammal	RT
19	<i>Schistostega pennata</i>	aarnisammal	NT/(RT)

Lauhanvuori Region Geopark-alueeksi 40007560 / Luontokartoitukset 2017 / T. Kypärä

20	<i>Timmia austriaca</i>	isotuppiammal	RT
21	<i>Ulotia bruchii</i>	haapatakkusammal	RT
22	<i>Urtica dioica ssp. sondenii</i>	pohjannokkonen	RT